



# LISIEUX NORMANDIE

TERRITOIRE DE PROXIMITÉ,  
SOLIDAIRE ET DURABLE

RAPPORT  
**2021**

**LISIEUX  
NORMANDIE**

COMMUNAUTÉ  
D'AGGLOMÉRATION

**François AUBEY**

Président de la Communauté d'Agglomération  
Lisieux Normandie

**2021 est la première année complète de notre mandat intercommunal.** Depuis le 9 juillet 2020, les représentants des 53 communes membres de l'agglomération nous ont donné une feuille de route claire pour les 6 prochaines années : **bâtir une intercommunalité de proximité et solidaire** autour d'une ville-centre et de pôles de centralité forts.

Pour mener à bien cette ambition, un plan pluriannuel d'investissements de 43 millions d'euros a été adopté.

Faire ensemble, avec et pour nos communes membres est notre priorité. Le couple commune-intercommunalité doit être consolidé et chacun doit agir avec une ligne de partage claire. En 2021 encore, l'agglomération a accompagné, et continuera d'accompagner, les plus petites communes par sa politique de fonds de concours qui permet un soutien financier important pour les projets de réfection de voirie, de création d'équipements ou encore de rénovation du patrimoine. Autre engagement fort : celui de la mutualisation. **Notre intercommunalité est avant tout celle de ses maires qui se battent chaque jour pour maintenir la qualité de vie et le lien entre les habitants.** La labélisation « France services » de nos maisons de services au public a permis une montée en puissance en 2021 des services et permanences proposés aux habitants de notre territoire rural qui souffrent de l'éloignement des services publics.

**Lisieux Normandie, c'est aussi un territoire solidaire** avec la création en février 2021 du premier centre de santé du Calvados à Cambremer. Nos habitants souffrent terriblement

du manque de professionnels de santé et l'agglomération, par plusieurs actions, mène une politique offensive d'attractivité médicale. La création de ce centre de santé vient en complémentarité avec le déploiement de la télé-médecine qui a commencé en décembre au pôle de santé libéral et ambulatoire de Livarot-Pays d'Auge.

**2021 marque aussi la sortie progressive de la crise sanitaire du COVID** où l'agglomération a répondu présente, avec ses partenaires, dans l'accompagnement de ses chefs d'entreprises. Notre ville-centre, Lisieux, se distingue par d'excellents indicateurs qui témoignent de sa vitalité économique autour d'un bassin d'emploi dynamique et de zones d'activités en plein essor.

Si j'aime à dire que notre agglomération est tout sauf agglomérée, **2021 a été une année placée sous le signe du renforcement de nos pôles de centralité** : Lisieux, Mézidon Vallée d'Auge, Saint-Pierre-en-Auge, Livarot-Pays d'Auge, Orbec et Cambremer. Le lancement du programme « Petites Villes de demain » et l'approbation de l'OPAH-RU de Lisieux, Saint-Pierre et Livarot permettront d'activer plusieurs leviers pour y développer leur attractivité et leur cadre de vie.

Ce projet se construit autour d'**une gouvernance participative où chaque élu, quelle que soit la taille de sa commune, peut faire entendre sa voix.** Cette dynamique ne pourrait être portée sans **la qualité de l'engagements des agents de l'agglomération.**

**Bonne lecture.**

# UN TERRITOIRE ENGAGÉ «DÉVELOPPEMENT DURABLE»

Lisieux Normandie a fait le choix d'un rapport d'activité et de développement durable pour l'année 2021, marquant ainsi son engagement pour «un développement qui répond aux besoins du présent sans compromettre la capacité des générations futures à répondre aux leurs».

Nous avons pris le parti d'une part, de consacrer une rubrique complète sur ce thème dans chacune de nos politiques publiques: culture, tourisme, économie..., et d'autre part, de mettre en avant dans tous le document les actions marquantes qui contribuent à cet engagement fort de l'agglomération.

Pour cela, nous nous sommes appuyés sur l'agenda 2030, programme universel pour le développement durable. Il porte l'ambition de transformer notre monde en éradiquant la pauvreté et les inégalités, en assurant sa transition écologique et solidaire à l'horizon 2030. Il se traduit par 17 objectifs de développement durable à atteindre.

Nous avons aussi utilisé les «rosaces des Objectifs de Développement Durable (ODD)», fruit d'un travail collaboratif entre le ministère de la transition écologique et solidaire et le CEREMA, organisme d'expertise publique pour la transition écologique et la cohésion des territoires. Ces rosaces mettent en lumière les sujets communs entre ODD. Elles sont un objet de sensibilisation et de mobilisation.



# SOMMAIRE

05 / UN TERRITOIRE EN CHIFFRES

06 / UN TERRITOIRE DE RÉALISATIONS

08 / UN TERRITOIRE DE PROJETS



**11**  
UN TERRITOIRE  
VIVANT ET ATTRACTIF



**47**  
UN TERRITOIRE  
RÉSILIENT  
ET PRÉSERVÉ



**67**  
UN TERRITOIRE PILOTE  
DES TRANSITIONS  
ET EXPÉRIMENTATIONS



**81**  
UN TERRITOIRE  
DE COOPÉRATION  
TERRITORIALE



**91**  
UN TERRITOIRE  
D'HOMMES ET DE  
FEMMES, ÉLUS  
ET ENGAGÉS



**97**  
UN TERRITOIRE  
DOTÉ DE MOYENS  
POUR AGIR

## UN TERRITOIRE EN CHIFFRES

**1<sup>er</sup> janvier 2017**

CRÉATION  
de la Communauté d'Agglomération  
Lisieux Normandie

**1<sup>er</sup> janvier 2018**

ADHÉSION  
des communes de Cambremer,  
Saint-Laurent-du-Mont (ces deux  
communes ont fusionné depuis en  
commune nouvelle), Montreuil-en-Auge,  
Notre-Dame-de-Livaye, Notre-Dame  
d'Estrées-Carbon et Saint-Ouen-le-Pin

**73 252**  
HABITANTS  
Population 2019 - INSEE

**53**  
COMMUNES

**111**  
COMMUNES  
DÉLÉGUÉES

**939**  
KM<sup>2</sup>

**91**  
CONSEILLERS  
COMMUNAUTAIRES

PRÈS DE  
**900**  
CONSEILLERS  
MUNICIPAUX

**79**  
MILLIONS  
D'EUROS DE  
BUDGET EN 2021

**800**  
ENTREPRISES

**375**  
AGENTS

La Communauté d'Agglomération exerce des compétences qui lui ont été confiées par la loi et les communes. L'action de la Communauté d'Agglomération est guidée par son Acte fondateur approuvé en 2016 autour de deux grands objectifs

Créer un espace de  
solidarité entre les communes

Travailler sur des projets et  
équipements structurants à  
l'échelle du Sud Pays d'Auge

# UN TERRITOIRE DE RÉALISATIONS



## SANTÉ

Ouverture du 1<sup>er</sup> centre de santé du Calvados à Cambremer

+ d'infos page 24



## ENVIRONNEMENT

Un service de collecte et de valorisation des déchets sur tout le territoire avec la desserte des communes déléguées de Méry-Corbon, Magny-la-Campagne, et Vieux-Fumé

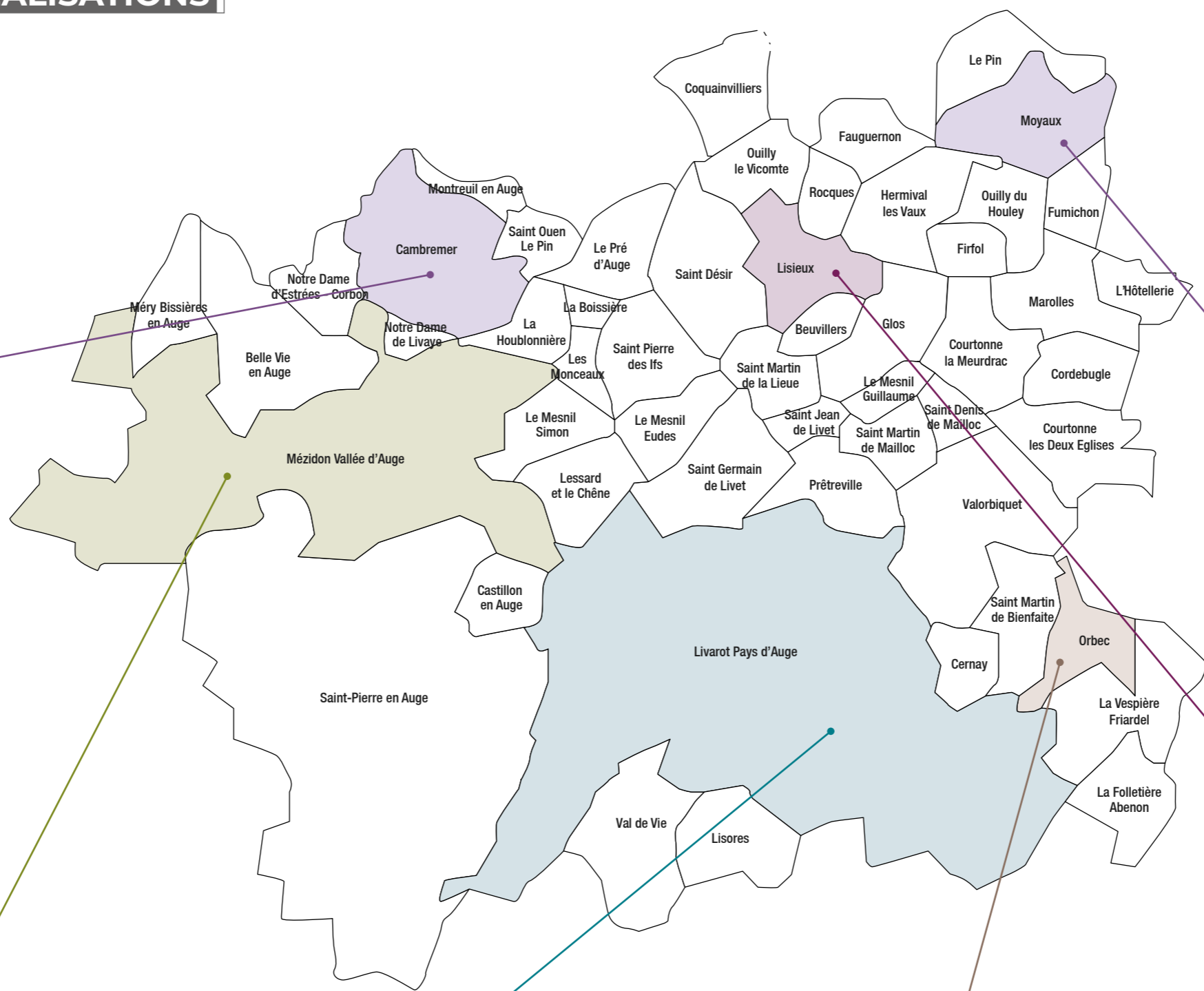
+ d'infos page 61



## DÉVELOPPEMENT ÉCONOMIQUE

Relogement d'urgence de l'entreprise SANCHEZ à Livarot suite à un incendie.

+ d'infos page 13



## COHÉSION SOCIALE

A Moyaux, France services et agence postale inaugurées en décembre

+ d'infos page 21



## CULTURE

Installation de la Micro-Folie mobile au Musée d'Art et d'Histoire de Lisieux

+ d'infos page 76



## AMÉNAGEMENT

Opération de revitalisation à Orbec «Site patrimonial remarquable»

+ d'infos page 50

# UN TERRITOIRE DE PROJETS



## CYCLE DE L'EAU

Une nouvelle station d'épuration à Saint-Loup de-Fribois, priorité du Contrat de Territoire Eau et Climat de l'agglomération

+ d'infos page 59



## CULTURE

La Ferme des Possibles à Mézidon Vallée d'Auge, un tiers-lieu qui mettra sur l'enfance et la jeunesse, les droits culturels et l'inclusion, le développement durable et la création artistique. Elle sera l'un des «Tiers-lieux des Possibles», un réseau innovant pour tous

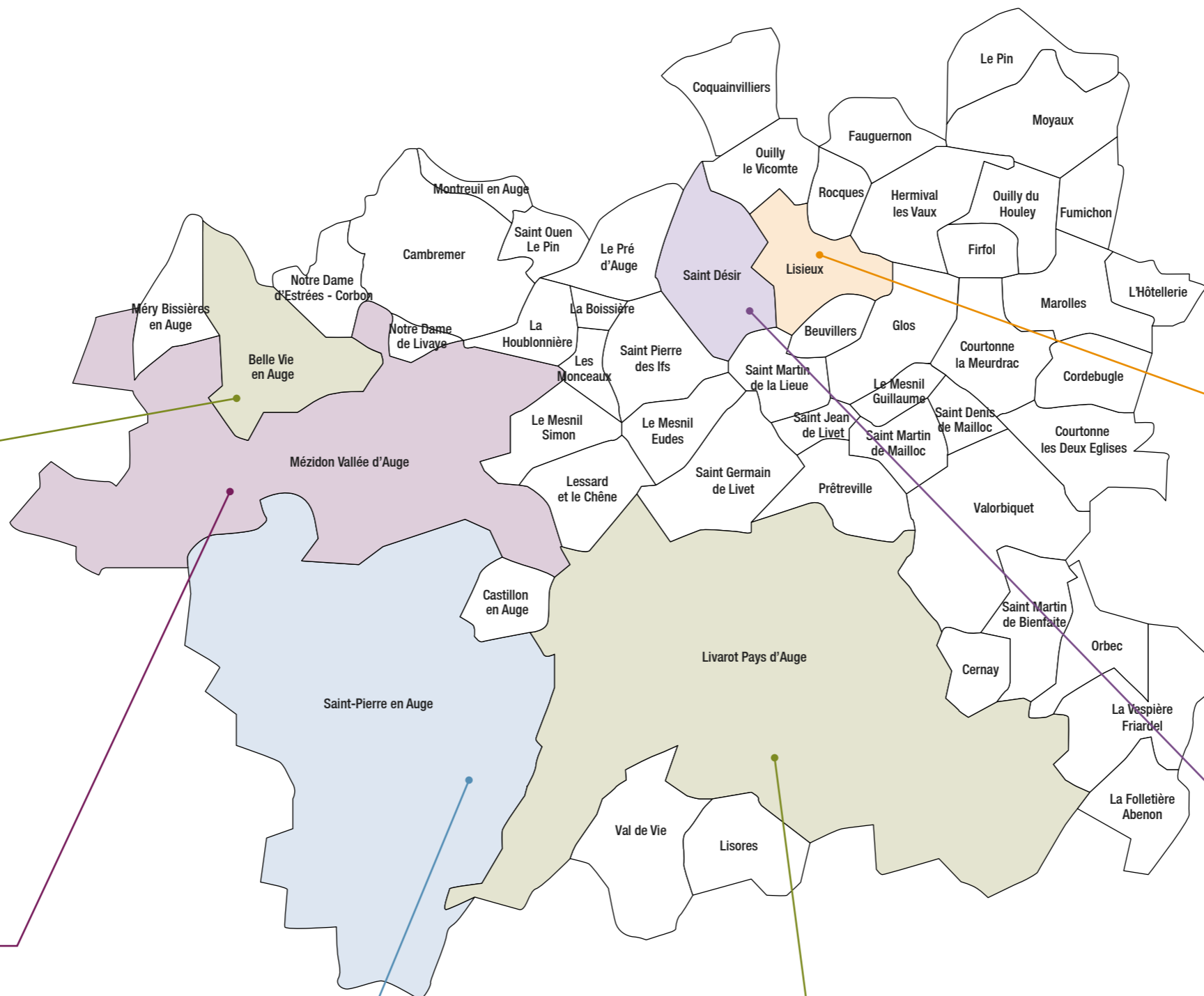
+ d'infos page 38



## CENTRE AQUATIQUE

Un nouveau centre aquatique pour le territoire à Saint-Pierre en-Auge pour mieux répondre aux attentes des habitants

+ d'infos page 33



## MOBILITÉS

Un pôle d'échanges multimodal à la gare de Lisieux en 2025, où se connecteront différents modes de transport (trains, bus, vélos,...) pour faciliter les correspondances et offrir des services adaptés aux usagers

+ d'infos page 65



## SERVICE PUBLIC

Un crématorium à Saint Désir à l'horizon 2025, un service attendu pour permettre aux familles d'organiser les obsèques de leurs proches en proximité

+ d'infos en 2022

## TRANSITION ÉCOLOGIQUE ET ÉNERGÉTIQUE

Une centrale photovoltaïque au sol au «bois de Meulles», avec un Appel à Manifestation d'Intérêt lancé en 2022 pour confirmer la pertinence de cette ambition écologique et énergétique

+ d'infos page 71





# UN TERRITOIRE VIVANT ET ATTRACTIF

## DES ENTREPRISES ACCUEILLIES ET SOUTENUES

Développement économique.....12

## L'ATTRACTIVITÉ PAR LE TOURISME

Tourisme.....16

## DES ÉQUIPEMENTS DE PROXIMITÉ ET DES SERVICES DE QUALITÉ

France services ..... 20

Santé.....22

Petite enfance .....26

Centres aquatiques ..... 30

Gens du voyage..... 34

## UNE VIE LOCALE, CULTURELLE ET CITOYENNE

Culture.....36

## UNE OFFRE D'HABITAT ADAPTÉE ET LA POURSUITE DU RENOUVELLEMENT URBAIN

Habitat, Renouvellement urbain..... 42



# DÉVELOPPEMENT ÉCONOMIQUE

## DES ENTREPRISES ACCUEILLIES ET SOUTENUES

La politique de développement économique s'attache à l'accompagnement des entreprises en termes de création, de maintien et de développement. Il s'agit également d'assurer un parcours résidentiel aux entreprises et de proposer des services favorisant leur développement et l'innovation : pépinières, tiers-lieu, atelier-relais.... La qualité de leur cadre de vie et la valorisation de leur savoir-faire sont également un enjeu fort pour notre collectivité. Acteur de proximité, Lisieux Normandie a un rôle de coordination des actions de développement économique sur le territoire y compris en matière d'emploi et de formation.



Entreprise Ruban Lecuyer  
Lisieux

**800**

ENTREPRISES CRÉÉES

en 2021 sur un territoire où sont installés **7 800 établissements** et où travaillent plus de **27 000 hommes et femmes**.

**1,1** HA

Surface totale des terrains vendus sur le territoire pour **5 projets d'implantation ou de développement d'entreprises** et pour un montant total de près de **346 000 €**.

**93** ENTREPRISES ACCOMPAGNÉES

par une équipe de **4 agents** : projet de développement, recherche de foncier, dispositifs financiers, relais sur l'emploi et la formation, amélioration du cadre de vie, ...

**500 000 €**

DE FONDS TERRITORIAL créé par Lisieux Normandie, pour octroyer des prêts à taux 0 aux entreprises devant faire face à des difficultés de trésorerie.

**315 000 €**

VERSÉS AU FONDS DE SOLIDARITÉ NATIONAL avec 3 dispositifs financés à 60% par l'Agglo. : Impulsion Relance, Impulsion Résistance 1 et 2.

## LES FAITS MARQUANTS

### UNE STRATÉGIE D'ACCUEIL DES ENTREPRISES PARTAGÉE

Avec l'adoption en 2021 d'un schéma d'accueil des entreprises et d'une stratégie pour favoriser l'attractivité économique du territoire. Plus de 34 actions sur les thématiques : accueil des nouveaux salariés, requalification des ZAE, soutien des filières d'excellence, reconversion des friches etc.

### 1<sup>ER</sup> DÉFI TEKNIK

Organisé par l'agglomération et FACE Normandie (Fondation Agir Contre l'Exclusion) le 7 juin 2021. Objectif : sensibiliser les élèves aux métiers techniques, industriels et numériques via l'intervention en classe de collaborateurs d'entreprises du tissu local et la création d'un objet par petits groupes d'élèves présentés ensuite à un jury.



### RELOGEMENT D'URGENCE DE L'ENTREPRISE SANCHEZ À LIVAROT

Suite à un incendie survenu en janvier 2021, l'entreprise a bénéficié d'un accompagnement de la direction du développement économique dans sa recherche de locaux provisoires et de financements de matériel, et des différents services de l'agglomération dans le cadre de la reconstruction de son bâtiment : urbanisme, Eaux Sud Pays d'Auge...



Locaux provisoires de l'entreprise Sanchez  
Livarot-Pays d'Auge



## DES PROJETS EN PERSPECTIVE



© Ilara



© Lisieux Normandie

## LA FILATURE DES POSSIBLES À LISIEUX

### VAISSEAU AMIRAL DU RÉSEAU DE TIERS LIEUX

La réhabilitation de l'ex-site Sanchez prend fin en 2022 sur le secteur gare. La Société Coopérative d'Intérêt Collectif "Tiers-lieux des possibles" gèrera en toute autonomie le réseau de Tiers-lieux. Recrutement de l'équipe, programmation seront les autres points essentiels de l'année 2022. Il s'agira ensuite de lancer les études de positionnement sur d'autres pôles urbains.



## LANCEMENT DU RÉSEAU DE TIERS-LIEUX DES POSSIBLES

Lire page 78



## DÉVELOPPEMENT DURABLE

## RÉSORPTION DES FRICHES : UNE 1<sup>ÈRE</sup> ÉTUDE DE POTENTIALITÉ SUR LE SITE DE SAINT-MACLOU

La résorption des friches et la recherche de foncier à vocation économique passe par l'analyse de sites à enjeux comme Saint-Maclou (friche LACTALIS). Un autre objectif : développer un partenariat avec l'Etablissement Public Foncier de Normandie (EPFN) et établir une stratégie foncière en matière de développement économique.

## UNE GESTION OPTIMISÉE DES ZONES D'ACTIVITÉ

A partir d'un diagnostic de leurs voiries et grâce à un programme d'entretien et d'investissement ad hoc, il s'agit de requalifier les zones d'activité, de favoriser le développement des mobilités alternatives afin d'apporter des services de qualité à nos entreprises.

## LISIEUX NORMANDIE, INTERLOCUTEUR PRIVILÉGIÉ DE SES ENTREPRISES

L'agglomération souhaite renforcer sa politique de proximité par des rencontres régulières des acteurs économiques du territoire. Objectif : favoriser les échanges et répondre au mieux aux besoins des entreprises.



Les Hauts de Glos  
Lisieux



## TOURISME

### L'ATTRACTIVITÉ PAR LE TOURISME

Forte de ses nombreux atouts touristiques connus internationalement, notre politique de développement touristique consiste à favoriser l'attractivité de notre territoire en :

- Accueillant et conseillant les touristes
- Animant et développant les points attracteurs de notre territoire
- Promouvant notre patrimoine naturel, architectural, gastronomique etc.
- Accompagnant les professionnels dans la création, le maintien et développement de leur activité.



#### 8 211 DEMANDES

de touristes traitées par les 11 agents d'accueil des 5 points d'information touristique du territoire : Lisieux, Orbec, Livarot-Pays d'Auge, Saint-Pierre-en-Auge et Cambremer.



#### 62 968 €

C'est le chiffre d'affaires du Camping de Lisieux en augmentation par rapport à 2020. A noter que 79% de la clientèle du camping de Lisieux est étrangère.

#### 155 852 €

de taxe de séjour versée à Lisieux Normandie.

### LES FAITS MARQUANTS

#### “ LA CHEVAUCHÉE DU PAYS D'AUGE À LA SEINE ” INAUGURÉE EN MAI 2021

Le Schéma Régional des Itinéraires Équestres (SRIE), lancé en 2018, a permis de développer une offre «Normandie à cheval» avec 5 itinéraires de 76 km à 210 km. La Région a confié au Comité Régional de Tourisme Équestre la mission :

- d'identification des itinéraires structurants à inscrire au SRIE
- d'expertise technique et d'assistance à maîtrise d'ouvrage pour pallier les manques observés dans le Pays d'Auge et relier l'offre des ex Basse et Haute Normandie.

Sur le territoire, la portion de l'itinéraire aménagée et gérée par l'agglomération est de 69,8 km.



#### UN RÉFÉRENT DES POINTS D'INFORMATION TOURISTIQUE

Afin d'accompagner la Direction de la Cohésion Sociale dans l'animation des France services et notamment sur le volet touristique, l'un de nos conseillers en séjour a désormais pour mission d'être leur interlocuteur privilégié et de réaliser un diagnostic et un programme d'actions pour qualifier l'accueil et le conseil touristique.



#### 600 KM

de chemins de randonnées dont Lisieux Normandie a la gestion sur son territoire.

#### 126 656 €

Ce sont les recettes du Parc des Expositions en 2021 contre 193 632 € en 2019. Une baisse imputable au contexte sanitaire...

#### 6 618 €

C'est le budget «Promotion» pour la participation de Lisieux Normandie aux salons professionnels.

## DÉVELOPPEMENT DURABLE

# UN TOURISME DE PLUS EN PLUS VERT

Que l'on soit à la découverte du territoire ou habitant de nos communes, le lien avec la nature, avec les paysages est essentiel. Dans le cadre de sa politique touristique, Lisieux Normandie met en avant des sites remarquables comme le Billot à Saint-Pierre-en-Auge, propose des boucles de randonnées et d'itinéraires pédestres, équestres et cyclistes, organise des rendez-vous nature l'été pour mettre en valeur le patrimoine naturel du territoire. En 2021, 16 personnes en moyenne ont ainsi assisté à chacune des sorties organisées. Et la demande ne fait que croître !



## DES PROJETS EN PERSPECTIVE

# TOUJOURS AMÉLIORER L'ACCUEIL DES TOURISTES, AVEC



### UN POSITIONNEMENT GÉOGRAPHIQUE DE L'OFFICE DU TOURISME À RÉFLÉCHIR

Il s'agit d'établir un bilan du fonctionnement de l'accueil de l'office du tourisme mais également de réfléchir à l'opportunité de déplacer l'office sur un site bénéficiant de flux touristiques. L'opportunité du partenariat avec la Ville de Lisieux pour l'aménagement du palais épiscopal permet d'étudier l'implantation éventuelle de l'Office de Tourisme de Lisieux dans l'aile Cospéan.



### UN BILAN D'ÉTAPE DES POINTS D'INFORMATION TOURISTIQUE MUTUALISÉS À RÉALISER

Après un an d'existence, il s'agit de faire le bilan du fonctionnement mutualisé des points d'information touristique avec les France services.



**Le Billot**  
Saint-Pierre-en-Auge  
© Lisieux Normandie



### UN PROGRAMME D'ANIMATIONS À DÉVELOPPER

Il s'agit de proposer un programme d'animations en complément des visites guidées à destination des enfants et des adultes.



**Randonnée équestre**  
© Calvados Attractivité



### LE CONSEIL EN SÉJOUR HORS LES MURS, UNE RELATION DE PROXIMITÉ AVEC LES TOURISTES À METTRE EN ŒUVRE

Le touriste a besoin d'avoir un lieu repère pour venir s'informer et être conseillé sur l'offre du territoire. Pour autant, une réflexion doit être engagée pour aller vers lui et être présent sur des sites ou des temps forts de l'année

### UN PROGRAMME DE PROMOTION ET UN ACCOMPAGNEMENT DES PROFESSIONNELS DU TOURISME À ADAPTER

Pour répondre aux conséquences de la crise sanitaire.



# FRANCE SERVICES

## LES SERVICES PUBLICS EN PROXIMITÉ !

Avec une présence équilibrée sur le territoire, les France services répondent à un enjeu majeur de l'agglomération d'offrir un accueil de proximité et de qualité à tous les publics. Dans l'esprit de la charte nationale à laquelle nous adhérons, les usagers sont accompagnés dans l'ensemble des démarches administratives de la vie quotidienne.

Véritable porte d'entrée de Lisieux Normandie pour ses habitants, les France services, ce sont aussi des animateurs qualifiés à l'écoute des usagers, des outils informatiques à disposition gracieuse, des services propres à la Collectivité (distribution de sacs jaunes par exemple), des permanences d'associations à caractère social, la vente de produits (billets de train, spectacles de La Loco...)

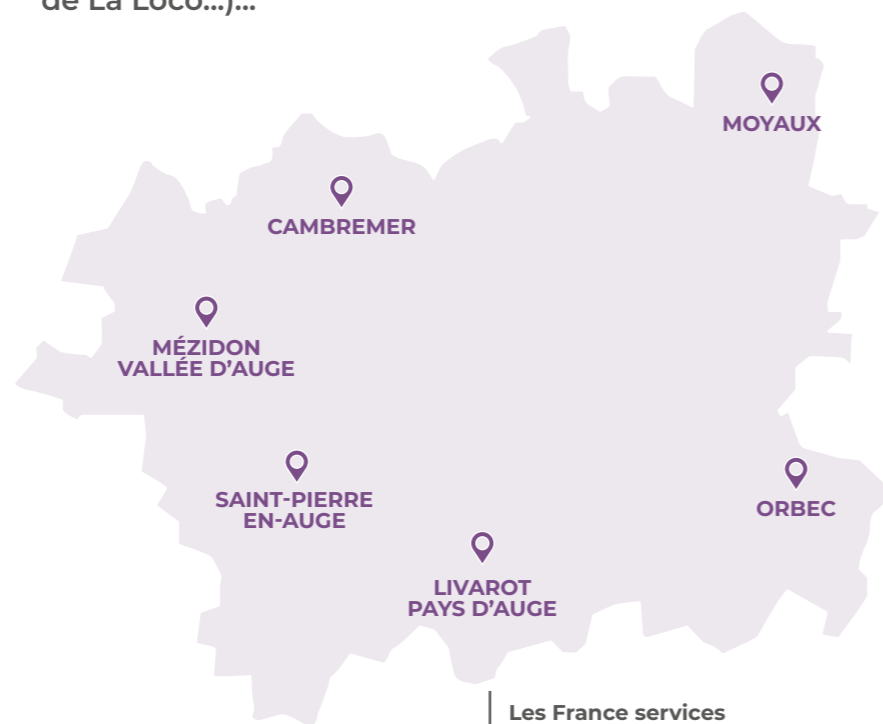


**6** FRANCE SERVICES  
à Mézidon Vallée d'Auge, Orbec,  
Livarot-Pays d'Auge, Moyaux,  
Saint-Pierre-en-Auge  
et Cambremer

animées par

**17** AGENTS D'ACCUEIL  
de Lisieux Normandie

**27 850**  
PERSONNES  
ACCUEILLIES,  
RENSEIGNÉES  
ET ACCOMPAGNÉES  
sur l'ensemble des  
France services



Les France services  
Lisieux Normandie

## LES FAITS MARQUANTS

# LIMITER LES DÉPLACEMENTS DES USAGERS



France services et Info Tourisme  
à Saint-Pierre-en-Auge



France services et La Poste  
à Moyaux

Les France services offrent un service public mutualisé et de qualité à moins de 15 minutes du domicile. Avec les rendez-vous en visioconférence (pôle emploi, CIDFF), les inscriptions en ligne pour différents services (culture, transport scolaire), la prise de rendez-vous à distance (assainissement non collectif), les déplacements sont rendus moins nécessaires, sauf bien sûr pour celles et ceux qui souhaitent bénéficier d'un accueil physique dans l'une de nos structures. Sur le plan énergétique, Lisieux Normandie poursuit son plan de remplacement des néons par des leds, comme à Orbec ou Cambremer, et réalise des travaux pour améliorer la consommation énergétique des bâtiments : France services de Moyaux.



Inauguration  
France services  
Moyaux



**De nouveaux agents d'accueil**  
1/ Karina Barbosa Machado à ORBEC  
2/ Margot Pontier à MOYAUX  
3/ Sylvia Lechevallier au POOL VOLANT  
4/ Mathilde Corblin au POOL VOLANT

## DES PROJETS EN PERSPECTIVE

Développer le réseau local France services, en approfondissant les connaissances de l'équipe et par la mise en œuvre de nouveaux projets : échanges de savoirs, rencontres territoriales, portes ouvertes ....

Une réflexion est en cours pour l'ouverture d'une France services à Lisieux



# SANTÉ

## UNE OFFRE DE SOINS PARTOUT ET POUR TOUS !

La politique de Lisieux Normandie en matière de santé s'appuie sur des pôles et centre de santé indispensables à l'accueil et au maintien sur le territoire de ses habitants. L'agglomération agit aussi par la mise en œuvre de projets sur la prévention et l'accès à la santé. L'objectif : disposer d'une offre de soin de qualité et de proximité accessible à l'ensemble des patients du territoire.



### 8 PÔLES

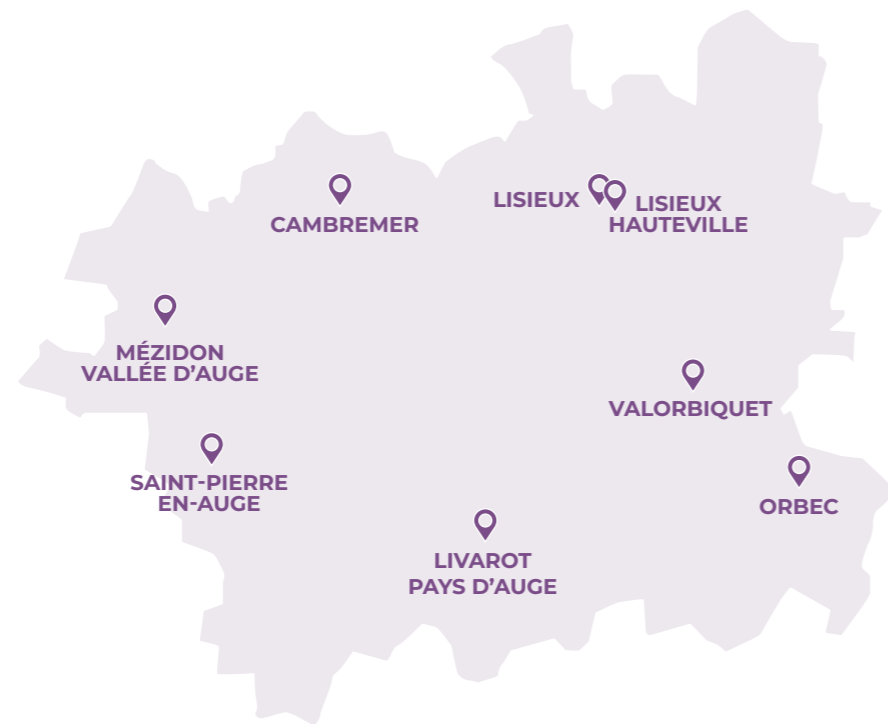
regroupant une centaine de professionnels : médecins généralistes, infirmières, gynécologues, sages-femmes, psychologues, orthoptistes, orthophonistes, dentistes, diététiciens, kinésithérapeutes, podologues, ostéopathes

### 1 500

CONSULTATIONS assurées en 2021 au centre de santé de Cambremer, par 2 médecins salariés avec l'appui de 2 secrétaires médicales.

### 58 942 €

Investissement réalisé par Lisieux Normandie pour ouvrir un cabinet de télé-consultation au Pôle de Santé de Livarot-Pays d'Auge.



Les pôles et centre de santé Lisieux Normandie



### CENTRE DE SANTÉ DE CAMBREMER

Médecins généralistes - Cabinet infirmier - Masseur Kinésithérapeute - Ostéopathe - Masseur Kinésithérapeute - Pédicure Podologue Réflexologue



### PÔLE DE SANTÉ DE LISIEUX CENTRE

Médecins généralistes - Cabinet infirmier Gynécologue - Pédicure-podologue - Sages-femmes



### PÔLE DE SANTÉ DE LISIEUX HAUTEVILLE

Médecins généralistes - Cabinet infirmier



### PÔLE DE SANTÉ DE LIVAROT-PAYS D'AUGE

Médecin généraliste - Cabinet infirmier - Dentiste Diététicien - Kinésithérapeute - Orthophoniste Podologue - Psychologue - Ergothérapeute



### PÔLE DE SANTÉ DE MÉZIDON VALLÉE D'AUGE

Médecin généraliste - Cabinet infirmier - Service de Soins Infirmiers à Domicile - Sage-femme Kinésithérapeute - Ostéopathe - Podologue Orthoptiste - Psychologue - Diététicien



### PÔLE DE SANTÉ D'ORBEC

Médecins généralistes - Cabinet infirmier Psychologues - Diététicienne - Kinésithérapeute Sage-femme



### PÔLE DE SANTÉ DE VALORBIQUET

Cabinet infirmier - Kinésithérapeute



### PÔLE DE SANTÉ DE SAINT-PIERRE-EN-AUGE

Dentistes - Orthophonistes - Podologue - Sage femme Psychologue - Santé au travail - Médecins généralistes Cabinet infirmier - Ostéopathe - Diététicienne

## LES FAITS MARQUANTS

UN CABINET DE  
TÉLÉCONSULTATION  
DANS LE PÔLE DE SANTÉ  
DE LIVAROT-PAYS D'AUGE

Le Diagnostic Local de Santé réalisé sur le territoire a mis en exergue le manque de structures et de professionnels de santé. **10% de nos habitants n'ont pas recours aux soins** pour ces motifs : absence de médecin référent, manque de moyens financiers, problèmes de mobilité. Cette réalité a été confirmée par le départ de 3 médecins généralistes sur les 5 installés au Pôle de Santé de Livarot-Pays d'Auge. Pour y pallier, l'agglomération a ouvert le 17 décembre 2021 un cabinet de téléconsultation dans le PSLA de Livarot-Pays d'Auge. Le chariot de télé-médecine est doté de nombreux appareils permettant l'examen du patient en présence d'une infirmière : stéthoscope, otoscope, échographe, dermatoscope, ... Entre son ouverture et avril 2022, 123 téléconsultations ont pu être assurées. **Un investissement de 58 942 € pour l'agglomération.**

OUVERTURE DU PREMIER CENTRE DE  
SANTÉ DU CALVADOS À CAMBREMER

Le 23 février 2021, Lisieux Normandie a inauguré le premier Centre de Santé du Calvados à Cambremer. Cette structure de proximité participe à l'accès de tous à des soins de qualité, et permet notamment de répondre aux besoins des habitants en milieu rural et sans médecin traitant. En 2021, un premier médecin salarié est arrivé au Centre de Santé. **Un peu plus de 1 500 consultations ont pu être réalisées.** En complément de la démarche curative, les centres de santé participent activement à des actions de prévention et de promotion de la santé, favorisant ainsi une prise en charge globale de la santé des personnes.



## UNE SOIRÉE POUR ACCUEILLIR LES INTERNES

Dans le cadre du Contrat Local de Santé, une des actions vise l'attractivité du territoire et l'accueil des internes sur le territoire de Lisieux Normandie. En partenariat avec le Centre Hospitalier, une soirée est dédiée aux internes en stage, afin de leur présenter les différents modes d'exercice et le territoire. Une première soirée réunissant 21 internes a eu lieu en octobre 2021. Très appréciée par les jeunes internes et les professionnels de santé, elle favorise le nécessaire partenariat entre médecine de ville et médecine hospitalière qui œuvrent avec le même objectif.

## DÉVELOPPEMENT DURABLE

LA SANTÉ ET DES SOINS  
POUR TOUS AVEC LE  
CONTRAT LOCAL DE SANTÉ !

Forte de son ambition en matière de santé pour le territoire, Lisieux Normandie s'est engagée avec l'Agence Régionale de Santé, et en partenariat avec le Centre Hospitalier Robert Bisson, à mettre en œuvre un Contrat Local de Santé.

Il s'agit d'un outil qui vise à réduire les inégalités territoriales et sociales de santé avec pour objectif d'améliorer l'état de santé des habitants et leur faciliter l'accès aux soins.

7 axes prioritaires et 14 actions ont été définis autour de l'accès aux soins, le développement de la prévention, la promotion de la santé, le cadre de vie, la parentalité, la santé mentale, l'alimentation et l'activité physique.

En 2021, des actions pour attirer de nouveaux professionnels ont été menées : une soirée à destination des internes, un « pack » de promotion du territoire, la mise en ligne d'annonces médicales ....



## DES PROJETS EN PERSPECTIVE

DÉPLOIEMENT  
DE LA TÉLÉMEDECINE

Pour poursuivre la dynamique en matière d'accès aux soins, **l'agglomération compte déployer la télé-médecine sur d'autres sites et également avec une solution mobile.**

De plus, de nouveaux médecins salariés sont attendus dans le centre de santé de Cambremer.

UN COLLOQUE EN PARTENARIAT  
AVEC LE CENTRE HOSPITALIER ET  
LA VILLE DE LISIEUX EN 2022

Son objectif : présenter les atouts et innovations du territoire en matière de santé aux professionnels susceptibles de s'installer.



# PETITE ENFANCE

## UNE OFFRE D'ACCUEIL POUR TOUTES LES FAMILLES

La politique petite enfance de Lisieux Normandie a pour ambition d'offrir une offre d'accueil adaptée à l'ensemble des familles du territoire.

A l'initiative de la Caisse d'Allocations Familiales, la Communauté d'Agglomération s'engage ainsi dans une démarche stratégique et partenariale dont l'objectif est d'élaborer un projet de territoire pour le développement et le maintien des services aux familles.



Visite de la Caserne des pompiers  
Mézidon Vallée d'Auge

## LES CRÈCHES

**245** ENFANTS  
accueillis



**166 663** HEURES  
d'accueil des enfants

**44** AGENTS

auxiliaires de puériculture, assistantes de petite enfance, éducatrice de jeunes enfants, cuisinière,... en service quotidien dans nos **4 structures** : «les écolettes» et «les reinettes» à Lisieux, la maison de la petite enfance à Livarot-Pays d'Auge et «la petite halte» à Mézidon Vallée d'Auge

## LES FAITS MARQUANTS

### UNE CONVENTION TERRITORIALE GLOBALE (C.T.G) POUR AGIR ENSEMBLE

En partenariat avec la Caisse d'Allocations Familiales, Lisieux Normandie, le SIVOM d'Orbec, les Communes de Lisieux, Cambremer, Livarot-Pays d'Auge, Mézidon Vallée d'Auge, Moyaux et Saint-Pierre-en-Auge ont signé une Convention Territoriale Globale pour 4 ans en octobre 2021. Son objectif : élaborer et mettre en œuvre un projet de territoire pour le maintien et le développement des services aux familles. Appuyé par un diagnostic partagé, les actions portent notamment sur le logement, la parentalité, l'accès au droit, la petite enfance... Un enjeu majeur pour notre territoire !



### DE NOUVEAUX SERVICES

En 2021, un travail a été mené afin de couvrir l'ensemble du territoire de Lisieux Normandie en structures « Petite Enfance ». Ainsi, le Relais Petite Enfance (R.P.E) d'Orbec a été étendu aux communes au Sud de Lisieux et le R.P.E de Lisieux a été dédoublé afin de créer le R.P.E de Lisieux Hauteville.

### RESTER POSITIF !

Les structures d'accueil du jeune enfant ainsi que les Relais Petite Enfance ont été mobilisés durant la pandémie. Dans le cadre des recommandations sanitaires en vigueur, les structures ont adapté leur fonctionnement afin de maintenir l'offre de services : réduction de l'offre d'accueil de moitié, pas de brassage des enfants, peu d'interventions extérieures, ...

## LES RELAIS PETITE ENFANCE (RPE)



**454** ENFANTS  
ont participé aux ateliers d'éveil

**1 756** FAMILLES  
ont bénéficié  
d'une information

**6** ANIMATRICES  
pour les **7 RPE présents**  
sur tout le territoire.

POUR LES ASSISTANTES  
MATERNELLES DU  
TERRITOIRE

**481** ont été agréés  
par la PMI cette année

**249** ont bénéficié de  
renseignements individuels

**44** ont participé à des temps  
d'information ou de dialogue  
collectifs

**115** ont participé  
aux ateliers d'éveil

**208** ont participé aux  
activités du RPE au moins une  
fois dans l'année

## LES FAITS MARQUANTS

## UN GUICHET UNIQUE POUR LES DEMANDES DES FAMILLES !

L'agglomération facilite les démarches des familles. Depuis 2019, elle gère en effet l'ensemble des demandes d'accueil des parents, via le site **monenfant.fr**. Les Relais Petite Enfance reçoivent les demandes, et renseignent les familles sur les différents mode de garde possibles du territoire : crèche collective, assistantes maternelles, Maison d'Assistants Maternelles (MAM)...  
Un service apprécié !

## UNE SEMAINE DES ASSISTANTS MATERNELS RICHE D'ÉCHANGES

Afin de faire la promotion du métier d'assistant maternel, les RPE ont proposé un programme de rencontre inter-rpe, réalisé une exposition de témoignages de parents employeurs et des assistants maternels, organisé une soirée débat autour du thème « bien dans sa tête, bien dans son corps » avec la participation de l'association « Préparons demain ».

UNE 1<sup>ÈRE</sup> JOURNÉE INTER-STRUCTURE

Le 9 juin 2021 et pour la première fois, l'ensemble des agents des crèches de Lisieux Normandie s'est rencontré à la salle Canada du Parc des Expositions à Lisieux. Le but premier était de permettre aux équipes de se connaître. Cette journée a été élaborée en lien avec l'ensemble des directrices. 5 tables rondes ont été proposées dont les thèmes étaient :

- L'égalité de traitement
- La bienveillance
- La bienveillance
- Projet Alimentation
- Moi, agent de l'agglomération

Cette journée a ainsi permis de rappeler les valeurs de l'agglomération en matière d'accueil des enfants et des parents. Les agents ont noté l'importance de la cohésion et de l'esprit d'équipe et ont constaté pour certaines l'étendue des professions au sein de l'agglomération. La journée a été valorisante pour les équipes, écoutées sur des sujets importants, avec des avis pris en compte par tous.

## DÉVELOPPEMENT DURABLE



## DURABLE POUR LES GÉNÉRATIONS FUTURES !

Pour son nouveau marché de restauration collective, Lisieux Normandie a sollicité l'accompagnement de **Bio en Normandie**. Cette action inscrite au Plan Alimentaire Territorial a permis d'améliorer la qualité des repas servis aux enfants avec un approvisionnement en produits locaux.

Des projets de jardins pédagogiques voient le jour ; des crèches expérimentent des couches lavables ; des diagnostics relatifs à la qualité de l'air dans nos structures sont réalisés... Autant d'actions et d'initiatives qui contribuent à donner aux plus jeunes un monde meilleur !



Eveil musical

## DES PROJETS EN PERSPECTIVE

## LE CHANGEMENT DANS LA CONTINUITÉ EN 2022

## UNE DEUXIÈME JOURNÉE INTER-STRUCTURE OUVERTE

Renouveler l'opération en incluant tous les acteurs du service Enfance (Crèches, RPE et Pool de Polyvalentes).



Sortie nature pour La Petite Halte

## DES ACTIONS PARENTALITÉ AU PROGRAMME DE LA SEMAINE DES ASSISTANTS MATERNELS

Renouveler l'opération « la semaine des assistants maternels » en incluant les crèches et établir une programmation d'actions tous les trimestres.





# CENTRES AQUATIQUES

## LES PISCINES DE SAINT-PIERRE-EN-AUGE

**15 769** ENTRÉES

dont 30% pour le grand public

**10 982** ENTRÉES

GRATUITES POUR  
LES SCOLAIRES

70% de la fréquentation totale

**580** M<sup>2</sup>

de plan d'eau, avec un bassin couvert de 20 m de long et 4 couloirs et un bassin extérieur de 25 m et 5 couloirs.

**1 410** €

c'est le coût journalier des piscines de Saint-Pierre-en-Auge, soit **32 € par baigneur**.

**57** ANS

« L'âge » des piscines de Saint-Pierre-en-Auge, ouvertes en 1965 !

## POUR LA QUALITÉ DE VIE ET L'ATTRAIT DU TERRITOIRE

La politique d'équipements de Lisieux Normandie vise à organiser un maillage équilibré du territoire et à favoriser l'accès pour tous aux activités aquatiques.

Le bassin d'apprentissage et la piscine d'été à Saint Pierre-en-Auge ont fait leur temps. A proximité immédiate, au cœur du Parc des Sports, un nouveau centre aquatique en projet viendra compléter l'offre attractive du Nautile à Lisieux. Pour le plus grand plaisir des petits et des grands !



## LES FAITS MARQUANTS

### DE LA PISCINE AUX MAISONS DE LA PETITE ENFANCE : LES AGENTS S'ADAPTENT

Centres aquatiques fermés pour cause de COVID, les équipes ont troqué leur maillot de bain pour enfiler la tenue du service Ressources Humaines, de la France services, des crèches, du service courrier, ou encore la combinaison et les bottes indispensables au nettoyage du futur terrain pour les gens du voyage à Saint-Pierre-en-Auge.



### 24 AGENTS

Maîtres-nageurs sauveteurs, agents d'entretien, personnels administratifs pour l'animation et le bon fonctionnement du Nautile et des Piscines de Saint-Pierre-en-Auge.

### BAISSE DE FRÉQUENTATION MAÎTRISÉE MALGRÉ LA COVID

La crise sanitaire a impacté la fréquentation des centres aquatiques. Après avoir été fermés environ 5 mois au public, nos établissements ont dû s'adapter à l'entrée en vigueur du « pass sanitaire » à partir du 9 juin. Grâce aux efforts de tous, **la baisse de fréquentation a été limitée à -30%** par rapport à une année normale.

### PANNE DU TRANSFORMATEUR : UNE FERMETURE LIMITÉE !

Le samedi 25 décembre 2021, le transformateur haute tension est tombé en panne entraînant une coupure générale de l'électricité et donc une impossibilité d'ouvrir au public durant 20 jours. Les services profitent de cet arrêt forcé pour réaliser les entretiens techniques annuels. Ils annulent les fermetures prévues habituellement en janvier et septembre, et rattrapent ainsi ... 17 jours d'exploitation !

## LE NAUTILE



**83 386** ENTRÉES

dont 59 % pour le grand public.

**20 319** ENTRÉES

GRATUITES POUR  
LES SCOLAIRES

24% de la fréquentation totale

**676** M<sup>2</sup>

de plan d'eau, mais aussi une terrasse extérieure, des aires de jeux pour tous, un bassin balnéo avec sauna, hammam, toboggan de 54 m de long, ...

**2 493** HEURES

d'ouverture dont 1 884 pour le grand public et malgré 16 semaines de fermetures liées au COVID.

**3 400** €

C'est le coût journalier du Nautile pour l'agglomération, soit **15 € par baigneur**.

**1992**

Année de l'ouverture du Centre Aquatique, avec une importante rénovation achevée en 2012.

## DÉVELOPPEMENT DURABLE

## AGIR SUR LES CONSOMMATIONS

Les centres aquatiques mettent en œuvre la politique de développement durable de Lisieux Normandie essentiellement sur leurs consommations d'eau, d'électricité et de chauffage.

## LE NAUTILE



## L'EAU

Réduction de l'apport d'eau, nettoyage optimisé des filtres, récupération d'eau, réducteurs de débits, ... autant d'actions mises en place au quotidien pour réduire la consommation d'eau.

Quelques chiffres :

**7 130 m<sup>3</sup> d'eau de bassins traitée en 2021, soit - 37,06 % par rapport à 2010. 3 197 m<sup>3</sup> d'eau chaude sanitaire consommée, soit - 31,5 % par rapport à 2010.**



## L'ÉNERGIE BOIS

Depuis sa réhabilitation, le Nautile est raccordé à une chaufferie bois.

**En 11 ans, sa consommation a diminué de 6,60 %.**



## L'ÉLECTRICITÉ

Variateur de fréquence dans les bassins, renouvellement de l'éclairage en LED, détecteurs de présence dans les parties communes, sondes de luminosité dans les bassins et les vestiaires : autant d'actions qui permettent de limiter au quotidien la consommation électrique.

**Bilan : - 10,61% par rapport à 2010**



## PISCINES DE SAINT PIERRE EN AUGE

- **Augmentation des apports d'eau** pour améliorer la qualité et en contrepartie. **Optimisation du nettoyage des filtres** pour réduire cette consommation.
- **Mise à niveau automatique du bassin extérieur** pour éviter la perte d'eau.
- **Mise en place d'une sonde de température.**
- **Installation de sous-compteurs d'électricité** pour contrôler les consommations.
- **Réparation d'une fuite d'eau** sur la canalisation principale du bassin extérieur.
- **Raccordement au tout à l'égout** des vidanges et débordements du bassin extérieur.

## DES PROJETS EN PERSPECTIVE

## UN NOUVEAU CENTRE AQUATIQUE POUR LE TERRITOIRE À SAINT-PIERRE-EN-AUGE

Pour répondre aux attentes des habitants en matière d'offre de baignade et d'apprentissage de la natation, Lisieux Normandie a décidé de se doter d'un Centre aquatique sur la commune de Saint-Pierre-en-Auge.



© BVL architecture et Cokaliti

Une alimentation en eau par un captage sur nappe phréatique, une production de chaleur par un recours à la géothermie, un apport d'énergie par des panneaux photovoltaïques en toiture...

## LE FUTUR CENTRE AQUATIQUE SERA PARTICULIÈREMENT VERTUEUX

non seulement par des consommations responsables mais aussi par des choix architecturaux respectueux de l'environnement : matériaux, traitements, espaces extérieurs, site de **16 925 m<sup>2</sup>** au cœur du parc des sports.

## UNE OFFRE DIVERSIFIÉE, SPORTIVE ET ÉDUCATIVE, LOISIRS TOUS PUBLICS, SERVICE-SANTÉ

- Un bassin sportif couvert de 312,5 m<sup>2</sup> avec 5 couloirs de nage
- Un bassin d'apprentissage et d'activités sportives et ludiques de 150 m<sup>2</sup>
- Une plaine de jeux aqualudiques de 60m<sup>2</sup>
- Des surfaces de plages confortables et gradinées
- Un espace forme avec sauna, hammam et douches à expérience
- Une lagune de jeux extérieure
- Un pentagliss intérieur 3 pistes
- Un bassin d'activité / soins de 50 m<sup>2</sup>



Projet soutenu par l'ADEME en Normandie





# GENS DU VOYAGE

## DES AIRES D'ACCUEIL ADAPTÉES

Dans le cadre de sa politique d'accueil des Gens du Voyage et conformément au Schéma Départemental d'Accueil des Gens du Voyage, l'agglomération gère différentes aires permanentes de capacité différentes à Lisieux, Orbec et Mézidon. En complément, l'agglomération recherche un terrain de 4ha pour l'accueil des Grands passages qui ont lieu durant la période estivale.



**3 AIRES PERMANENTES**

1 chargé de mission au quotidien pour l'accueil des familles de voyageurs sur le territoire

**30 PLACES**

soit 15 emplacements. sur l'aire de « La Galoterie », rue Augustin Fresnel à Lisieux

**10 PLACES**

sur l'aire d'Orbec, route de Saint-Martin-de-Bienfaite à Orbec

**20 PLACES**

12 en caravanes et 8 en hippomobiles sur l'aire de Mézidon Vallée d'Auge, route de Magny-le-Freule à Mézidon



## LE FAIT MARQUANT

### RÉHABILITATION DE L'AIRES DE LA GALOTERIE À LISIEUX EN IMAGES

AVANT



APRÈS



## DES PROJETS EN PERSPECTIVE

### RÉALISATION D'UN HABITAT ADAPTÉ POUR LES FAMILLES SÉDENTAIRES À SAINT-PIERRE-EN-AUGE

L'agglomération a acheté un terrain de 20 000 m<sup>2</sup> à Hiéville dont **9 000 m<sup>2</sup> seront dédiés à des logements adaptés**. Une réflexion devra être portée sur les 11 000 ha restant : exploitation par un agriculteur, herbage pour des animaux, ...





## 1 575 ÉLÈVES

dans nos établissements d'enseignement artistique.

Une baisse de 5% en 2 ans largement imputable à la COVID.

## 82 357 PASSAGES

dans les bibliothèques-médiathèques du territoire pour

plus de 161 000 prêts de documents : livres, disques, films, jeux,...

## 18 080 VISITEURS

accueillis dans les trois « Musées de France » communautaires : Musée d'Art et d'Histoire de Lisieux, Château-Musée de Saint-Germain-de-Livet, Musée du Vieux Manoir à Orbec dont 12 550 primo-visiteurs soit 69,5% de la fréquentation totale.

## -40 %

C'est la moyenne globale de baisse de fréquentation du public constatée sur l'ensemble des équipements ouverts en 2021. Cette reprise particulièrement difficile oblige à prioriser la (re)conquête et la médiation avec le public.

# CULTURE

## LE SCHÉMA CULTUREL DE TERRITOIRE FACE À DE NOUVEAUX DÉFIS

L'année 2021 a progressivement estompé deux années d'annulations, de reports, de fermetures et reprises contraintes, avec des conséquences durables sur la fréquentation des programmations et des équipements culturels communautaires. Au défi d'une crise sanitaire et sectorielle sans précédent, la relance de la mise en œuvre du Schéma culturel du territoire s'est avérée aussi attendue qu'indispensable pour permettre l'accès partout et pour tous à la Culture. 2021 a ainsi favorisé un soutien inédit à la création artistique et consolidé la présence territoriale autant qu'elle a marqué le lancement de chantiers concertés ambitieux tels :

- la démarche de généralisation de l'Education artistique et culturelle « 100% EAC »
- le projet innovant de la Ferme des Possibles à Mézidon Vallée d'Auge.

2021 augure également de nouvelles formes de coopération institutionnelle (préfiguration au Contrat départemental de Développement Culturel Territorial) et interne (services petite enfance et développement durable).

Enfin, la continuité de service a été maintenue grâce à l'engagement de tous les collaborateurs, qui ont su s'adapter, innover par de nouvelles modalités de communication et d'action avec les usagers et non-usagers, favorisant notamment un numérique inclusif et créatif à l'image de la Micro-folie mobile, premier tiers-lieu culturel itinérant de ce type en Normandie.



## LES FAITS MARQUANTS



### LANCEMENT DE LA 1<sup>ÈRE</sup> MICROFOLIE MOBILE DE NORMANDIE !

Lire page 76



### ASSURER LA CONTINUITÉ DE SERVICE CULTUREL : S'ADAPTER EN PRÉSENTIEL, INNOVER AVEC LE NUMÉRIQUE

Dans la continuité de l'année 2020 et de son printemps numérique, les équipements culturels communautaires ont poursuivi leur adaptation aux protocoles en présentiel : « prêts à emporter » des bibliothèques ; réorganisation des enseignements collectifs, et ont proposé de nouveaux outils de médiation culturelle pour garder le lien avec le public : visite virtuelle de l'exposition « Galerie des Beaux-Arts #3 » au Musée d'Art et d'Histoire ; portes ouvertes des établissements d'enseignements artistiques sur les réseaux sociaux...

### LANCEMENT DE LA DÉMARCHE « 100% EAC » : GÉNÉRALISER L'ÉDUCATION ARTISTIQUE ET CULTURELLE POUR LES 0-26 ANS

L'enfance et la jeunesse constituent la priorité du Schéma culturel de territoire, déclinée à travers la démarche de généralisation de l'éducation artistique et culturelle « 100% EAC » en faveur de la démocratisation culturelle et de l'égalité des chances pour les 0-26 ans sur tout le territoire. Le but : construire des parcours d'Education Artistique et Culturelle cohérents chaque année dans le cadre d'un Contrat Culture, Territoire, Enfance, Jeunesse (CTEJ) et toute autre convention pluriannuelle partenariale avec l'Etat, la Région et le Département. La démarche a fait l'objet d'une concertation, lancée le 14 décembre 2021 à l'appui d'un diagnostic des projets menés en 2019-2020.

### 38 ASSOCIATIONS CULTURELLES

ont été subventionnées dans le cadre du pacte 2020-21.

Elles ont été particulièrement soutenues et accompagnées durant la période de crise sanitaire afin de leur permettre de maintenir leur réseau de partenaires et d'artistes et de surmonter les conséquences sur leurs activités. Les associations culturelles relèvent de domaines complémentaires : 51% du spectacle vivant, 23% des arts visuels et de l'écriture, 17% de la sauvegarde et de la valorisation du patrimoine et 9% de l'éducation artistique et culturelle.

### 110 000 €

C'est le budget global inédit consacré au soutien à la création artistique dans les domaines du spectacle vivant et des arts plastiques en 2021 à travers des résidences, des coproductions, des accueils-plateaux, des commandes, des actions hors les murs nouvelles...

### 68 € / AN / HABITANT

C'est la somme des dépenses « culturelles » engagées par l'agglomération en faveur des habitants du territoire.

La moyenne constatée à l'échelle nationale pour les collectivités de même taille est de 33€ / an / habitants.

### 133 AGENTS PERMANENTS

constituent le service Culture de la Communauté d'agglomération et œuvrent au quotidien au sein de la direction et des 17 équipements culturels.

## LES FAITS MARQUANTS



### UNE PRÉSENCE ARTISTIQUE TERRITORIALE INÉDITE, UN SOUTIEN À LA CRÉATION AFFIRMÉ

La période de fermeture au public a incité l'agglomération à un soutien sans précédent à la création artistique dans les domaines du spectacle vivant et des arts plastiques : 106 jours d'accueil-plateau pour 9 compagnies au théâtre de Lisieux, création et coproduction de « Saint-Julien L'hospitalier » par la Divine Comédie, 8 semaines de résidence de création-médiation par le collectif TAAC à Saint-Pierre en Auge « Sur un plateau, du champ à l'assiette », installation « L'outre-douve » de Simon Augade au Château-Musée de Saint-Germain de Livet, lancement de la résidence du Théâtre de la Jeune Plume au Conservatoire de Lisieux.

### DES ACTIONS NOUVELLES DE DIFFUSION TERRITORIALE ET DE MÉDIATION DE PROXIMITÉ

Outre le retour des spectacles décentralisés du Théâtre de Lisieux, « les Bibs au jardin » constituent une action de médiation nouvelle hors les murs, qui se déploie directement dans l'espace public, une fois par mois, en juillet et en août, dans les villes qui disposent d'une bibliothèque communautaire (Saint-Pierre-en-Auge, Mézidon-Vallée-d'Auge, Orbec, Livarot-Pays-d'Auge et Lisieux). Ces moments festifs de rencontre avec les habitants du territoire ont vocation à proposer une offre de proximité et à valoriser les activités proposées par la médiathèque, par le biais de lectures, de médiation numérique, de jeux.

### LA FERME DES POSSIBLES À MÉZIDON VALLÉE D'AUGE, RÉSOLUMENT Tournée VERS L'ENFANCE ET LA JEUNESSE.

Le projet de la Ferme des Possibles a été co-construit avec les élus, les agents de Lisieux Normandie et de Mézidon Vallée d'Auge, les partenaires (associatifs, institutionnels, culturels, éducatifs, sociaux-économiques) et les usagers. Véritable déclinaison du schéma culturel de territoire, l'équipement sera doté d'une médiathèque-ludothèque, d'une école de musique et d'arts plastiques avec une spécificité en musiques actuelles, d'une salle d'expression artistique pluridisciplinaire et d'un atelier d'artistes. Affirmant une identité forte et complémentaire de l'existant environnant, ce tiers-lieu culturel sera orienté vers la création numérique : à ce titre, il portera la deuxième micro-folie mobile communautaire. Enfin, une salle citoyenne et une gouvernance partagée ancreront le projet dans une dynamique favorisant l'inclusion, la participation et le collaboratif. Défini et voté en 2021, le projet poursuit sa mise en œuvre en 2022.



Ferme des Possibles  
Mézidon © Acau Architectes

## DÉVELOPPEMENT DURABLE

## LES ÉQUIPEMENTS CULTURELS ACTEURS DU DÉVELOPPEMENT DURABLE

En décembre 2018, la Communauté d'agglomération Lisieux Normandie a été labellisée Territoire Durable 2030 par la Région Normandie : la Culture et le numérique en constituent 2 des 9 piliers.

Le service développement durable et biodiversité de l'Agglomération, par son action en faveur de l'éducation à l'environnement et au développement durable, est un service-ressource pour l'éducation artistique et culturelle, à travers différentes interventions transversales et modalités de coopération. Ainsi, il a été naturellement intégré à la démarche de concertation en faveur de la généralisation de l'Education artistique et culturelle « 100% EAC » lancée en 2021.

Ainsi, en 2021, le Château-Musée de Saint-Germain de Livet a constitué un lieu-ressource pour les classes du territoire participant à l'opération « Y'a pas de mauvaises



graines» et pour la programmation des « Rendez-vous Nature ». Par ailleurs, les médiathèques et bibliothèques communautaires ont accueilli des ateliers nature, proposé en mai un mois ludique et écoresponsable autour de la collecte et troc de jeux de société et se sont inscrits une nouvelle fois dans le festival Génération Durable.

Médiathèque André-Malraux  
Lisieux © Julien Boisard

Atelier pâte à modeler



## DES PROJETS EN PERSPECTIVE

### LA RÉNOVATION DU THÉÂTRE DE LISIEUX NORMANDIE

Véritable joyau patrimonial, le théâtre à l'italienne de Lisieux est devenu un lieu de diffusion incontournable et le fer de lance du spectacle vivant sur le territoire. Construit en 1894, rénové en 1987, inscrit à l'Inventaire supplémentaire des Monuments Historiques, le théâtre nécessite aujourd'hui des travaux conséquents pour faire face à l'obsolescence technique, fonctionnelle et réglementaire de son bâti. Le comité de pilotage sera installé en 2022 pour lancer l'étude de programmation dans l'année.



Théâtre Lisieux Normandie  
Lisieux © Lisieux Normandie



### LA CANDIDATURE DE L'AGGLOMÉRATION À LA LABELLISATION 100% EAC, LE CONTRAT CULTURE TERRITOIRE ENFANCE JEUNESSE

L'objectif de cette démarche lancée en décembre 2021, est d'équilibrer l'accès à l'éducation artistique et culturelle pour les 0-26 ans sur l'ensemble du territoire de la Communauté d'agglomération Lisieux Normandie. Le dossier d'engagement pour la labellisation « 100% EAC



» sera déposé en avril 2022 pour un retour attendu en juillet 2022. Le Contrat Culture Territoire Enfance Jeunesse, convention territoriale partenariale, constitue le levier pour le co-financement de la démarche. Il sera engagé à l'automne 2022.

### LECTURE PUBLIQUE : ÉLABORATION DU PLAN DE DÉVELOPPEMENT ET DE COOPÉRATION ENTRE LES BIBLIOTHÈQUES

En 2019, le Schéma Culturel de Territoire fait de la solidarité entre les territoires un objectif prioritaire : cela se traduit notamment par l'élaboration d'un plan de développement et de coopération entre bibliothèques avec la volonté affirmée de rendre plus attractive une offre de lecture publique. Dans ce cadre, le pôle lecture publique enclenchera dès 2022 une réinformatisation de son réseau communautaire, une première restructuration organisationnelle et la démarche concertée d'élaboration de ce plan. Cette démarche ouvrira les réflexions sur l'harmonisation des tarifs, l'utilisation d'une carte unique, l'harmonisation des pratiques professionnelles (construction d'une politique documentaire commune, construction d'outils statistiques partagés) et la mise en place d'un système de navette interbibliothèques.



Médiathèque André-Malraux  
Lisieux © Julien Boisard



### PROJET D'ÉTABLISSEMENT DU RÉSEAU DES ENSEIGNEMENTS ARTISTIQUES DU CONSERVATOIRE ET RENOUVELLEMENT DE LA LABELLISATION DU CONSERVATOIRE À RAYONNEMENT DÉPARTEMENTAL

Le projet d'établissement du Conservatoire à Rayonnement Départemental musique et danse de Lisieux constitue le préalable indispensable au maintien de son label. Dans sa configuration actuelle, il doit intégrer la mise en réseau de l'ensemble des établissements artistiques communautaires. L'harmonisation et la mise en cohérence de la grille tarifaire actuelle, de même que la poursuite de la mise en œuvre de nouveaux chemins d'apprentissage tels que la pédagogie de groupe constituent quelques-uns des enjeux majeurs du projet. Le Comité de pilotage sera installé au dernier trimestre 2022.



# HABITAT RENOUVELLEMENT URBAIN

## 83 CONTACTS

au Salon de l'Habitat du 15 au 17 octobre 2021, et 9 entreprises présentes lors d'une réunion d'information sur la rénovation, 280 personnes rencontrées lors des permanences OPAH / Habiter Mieux et 272 ménages rencontrés via le Service d'Accompagnement à la Rénovation Énergétique (SARE).



## 39 904

### LOGEMENTS

sur le territoire de Lisieux Normandie, dont 26,4% en collectif et 9,5% vacants. 6 685 d'entre eux sont des logements sociaux (16%).

## 72

LOGEMENTS AIDÉS pour des travaux de rénovation (énergétique, adaptation, habitat indigne) dans le cadre des permanences mises en place par l'agglomération, générant 2 399 000 euros de travaux pour les entreprises du bâtiment.

## 2 591 DEMANDES

de logements sociaux en cours au 31/12/2021 et 739 attributions sur l'année.

## UNE POLITIQUE HABITAT POUR UNE OFFRE ADAPTÉE ET LA POURSUITE DU RENOUVELLEMENT URBAIN

L'agglomération Lisieux Normandie porte une politique ambitieuse en matière d'habitat afin de permettre à chacun de se loger selon ses besoins et ses moyens. Dans cette perspective, elle se dote d'outils, comme son 1<sup>er</sup> Programme Local de l'Habitat ou une politique intercommunale d'attribution de logements sociaux, et accompagne au quotidien les propriétaires privés dans leurs projets de rénovation. A Lisieux, le renouvellement urbain se poursuit, marqué cette année par la signature en février de la convention NPNRU (Nouveau Programme National de Renouvellement Urbain).



Orbec

## LES FAITS MARQUANTS

### LE 1<sup>ER</sup> PROGRAMME LOCAL DE L'HABITAT DE L'AGGLO LANCÉ EN JUIN

En matière d'habitat, Lisieux Normandie souhaite affirmer sa politique et les actions qui en découlent auprès des habitants, des communes mais également des acteurs locaux de l'habitat. Ainsi, le conseil communautaire a lancé en juin 2021 l'élaboration du premier Programme Local de l'Habitat (PLH) à l'échelle de l'agglomération, document stratégique qui permet d'identifier les besoins et les éventuels dysfonctionnements du marché de l'habitat. Le PLH constitue la feuille de route de l'agglomération pour les six prochaines années afin de répondre au besoin en logements tout au long du parcours résidentiel de nos habitants actuels et futurs. Il définit également le type d'habitat souhaité et selon quel mode d'occupation : locatif, logement abordable, accession à la propriété, etc..



Lisieux

### LA CONVENTION NPNRU HAUTEVILLE SIGNÉE EN FÉVRIER

Le 15 février 2021, la convention NPNRU du quartier de Hauteville à Lisieux a été signée en présence de Mme Jacqueline Gourault, ministre de la Cohésion des Territoires et des Relations avec les Collectivités Territoriales. Le relogement des ménages est engagé depuis 2018 grâce à la mobilisation de l'ensemble des partenaires et en particulier des trois bailleurs sociaux concernés : INOLYA, SAGIM et PARTELIOS. Les études sur le commerce, les mobilités, les équipements se poursuivent, afin d'améliorer les conditions de vie des habitants du quartier et accueillir de nouveaux habitants dans un objectif de mixité sociale.



Lisieux Hauteville



**650 CONSEILS ET ACCOMPAGNEMENTS** réalisés en 2021 à 270 ménages dans les Espaces Conseil France Rénov'.

## 1 060 000 €

DE SUBVENTIONS versés aux ménages accompagnés sur le territoire dont 90 416 € par l'Agglo (permanence OPAH/habiter mieux), et, via le SARE, 21 500 € en chèques éco-énergie et 26 000 € en chèques travaux.

## 12 PARTENAIRES

signataires du NPNRU, avec à terme 647 logements à démolir, 784 logements réhabilités, et 1 047 résidentialisés. Un coût de 145 M€ pour sa réalisation. 53 ménages relogés en 2021.

**2 CONVENTIONS d'Utilité Sociale (CUS) signées en 2021** : SAGIM et 3F Immobilière Basse-Seine.

## LES FAITS MARQUANTS

### UNE CONVENTION INTERCOMMUNALE D'ATTRIBUTION POUR AMÉLIORER LES CONDITIONS DE VIE DES LOCATAIRES

En matière d'attributions de logements sociaux, l'agglomération, en tant que chef de file de cette politique, a signé une convention intercommunale d'attributions (CIA) le 19 novembre 2021. Cette CIA permet de se donner collectivement des objectifs d'attributions sur l'ensemble du territoire et ainsi améliorer les conditions de vie des locataires. L'agglomération a souhaité être signataire des conventions d'utilité sociale de l'ensemble des bailleurs sociaux et ainsi être au plus près des décisions en matière de rénovation de leur parc ou encore d'accompagnement des locataires.

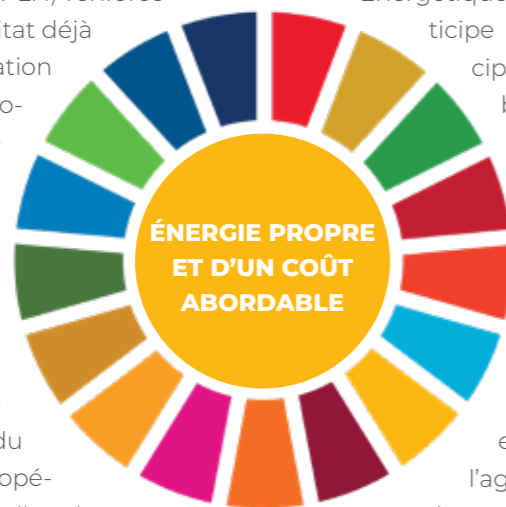


Lisieux  
Hauteville

## DÉVELOPPEMENT DURABLE

### L'AGGLO AUX CÔTÉS DES HABITANTS DANS LEUR PROJET DE RÉNOVATION

Le Programme Local de l'Habitat (PLH) renforce la politique d'amélioration de l'habitat déjà en place et redéfinie par délibération le 9 décembre 2021. L'Opération Programmée d'Amélioration de l'Habitat (OPAH) menée depuis 2018 sur Orbec va ainsi être suivie de 2 autres OPAH RU (Renouvellement Urbain) en 2022 sur Lisieux d'une part, et d'autre part sur Livarot-pays d'Auge et Saint-Pierre-en-Auge. Un dispositif diffus couvrira enfin l'ensemble du territoire de l'agglomération. Ces opérations viennent en parallèle de celles du Service d'Accompagnement à la Rénovation



Energétique (SARE) auxquelles l'agglomération participe financièrement. Un des objectifs principaux est d'améliorer le parcours des habitants dans leur projet de rénovation (accompagnement technique, administratif, recherche de subventions etc.) et notamment sur le volet énergétique en lien avec les objectifs du futur Plan Climat Air Energie Territorial (PCAET) de l'agglomération. Afin de mieux communiquer auprès des habitants et des acteurs du territoire en matière d'amélioration de l'habitat, l'agglomération a organisé et participé à des actions d'informations et de sensibilisation.



## DES PROJETS EN PERSPECTIVE



Petites Villes de Demain  
Livarot - Pays d'Auge

### LE SERVICE HABITAT SUR TOUS LES FRONTS

#### Lancement de l'OPAH-RU Lisieux

#### Lancement de l'OPAH RU Livarot-Pays d'Auge et Saint-Pierre-en-Auge

**Accueil du Sensibus sur le territoire**, outil de prévention itinérant permettant d'aller vers les populations du département dans le but de promouvoir les solutions et aides innovantes pour bien vieillir chez soi.

**Réalisation d'une vidéo** à destination des communes sur le Programme Local de l'Habitat

**Construction d'un dispositif d'observatoire** des dynamiques des marchés de l'habitat et du foncier

**Approbation du Plan partenarial de la gestion de la demande et d'information des demandeurs de logement social** et mise en place de la cotation de la demande de logements sociaux

**Organisation de temps d'échanges** avec les acteurs de l'habitat : salon de l'habitat, artisans, banque, agence immobilière, notaires etc.

Plysorol  
Lisieux







# UN TERRITOIRE RÉSILIENT ET PRÉSERVÉ

## UN AMÉNAGEMENT CONCERTÉ ET DURABLE

Aménagement .....48

## UNE BIODIVERSITÉ PRÉSERVÉE

Biodiversité.....52

## UN CYCLE DE L'EAU ESSENTIEL

Eau assainissement.....56

## DES DÉCHETS VALORISÉS

Déchets.....60

## UNE MOBILITÉ DURABLE

Mobilités, transports .....64



**14** DOCUMENTS  
d'urbanisme en vigueur  
+ le SCoT

**15** PROCÉDURES  
d'évolution des documents  
d'urbanisme en cours en 2021

**3 125** ACTES  
D'URBANISME  
(Certificat d'urbanisme, déclaration de travaux, permis de construire, permis de démolir etc.) instruits par le service urbanisme réglementaire de l'agglomération soit une **augmentation de 16%** comparé à 2020.



# AMÉNAGEMENT

## UN PROJET DE TERRITOIRE POUR LISIEUX NORMANDIE

A travers la révision de son Schéma de COhérence Territoriale (SCoT), l'élaboration de son Plan Local d'Urbanisme intercommunal (PLUi), ses grands projets urbains et les dispositifs Action Cœur de Ville et Petites Villes de Demain, Lisieux Normandie affirme sa volonté d'aménager son territoire de manière concertée et durable.



Petites Villes de Demain  
Saint-Pierre-en-Auge

## LES FAITS MARQUANTS

### LA RÉVISION DU SCOT ET DE L'ÉLABORATION DU PLUI : UN PROJET DE TERRITOIRE POUR LISIEUX NORMANDIE LANCÉ EN JUIN

Le lancement de l'élaboration du PLUi et de la révision du SCoT lors du conseil communautaire de juin 2021 est l'aboutissement d'un travail collectif de préfiguration mené en 2019 et 2020 avec l'ensemble des communes. Il traduit le souhait de vision stratégique de l'agglomération pour adapter le territoire aux enjeux sociaux, économiques et environnementaux. Le futur PLUi offre un cadre réglementaire harmonisé sur l'ensemble du territoire pour les acteurs de l'aménagement (opérateur, particuliers porteurs de projet, investisseurs etc.). Il intègre les orientations du Plan Climat Air Energie Territorial, (PCAET), du Plan Local de l'Habitat (PLH) mais également des documents stratégiques réalisés par l'agglomération

(schéma d'accueil des entreprises, schéma des déchets etc.). Le PLUi constitue ainsi le projet de territoire de l'agglomération pour les 20/30 prochaines années. Afin d'anticiper l'application de la loi Climat et Résilience, l'Agglo accompagnée par l'Etat a candidaté et a été retenue en juillet 2021 à l'Appel à Manifestation d'Intérêt (AMI), Atelier des Territoires sur la thématique « Mieux Aménager nos sols vivants ». Pour l'agglomération, cette démarche en amont du SCoT PLUi permet à l'ensemble des acteurs de se poser la question : Demain, comment aménager autrement notre territoire tout en prenant en compte la préservation des sols et le maintien de l'attractivité ?

### ACTION CŒUR DE VILLE, PETITES VILLES DE DEMAIN, AU SERVICE DE LA REDYNAMISATION DE NOS CENTRES-BOURGS

En novembre 2020, les cinq communes de Cambremer, Mézidon Vallée d'Auge, Livarot Pays d'Auge, Orbec, Saint-Pierre en Auge, sous l'égide de la Communauté d'agglomération, ont candidaté à un appel à manifestation d'intérêt régional « Petites Villes de Demain en Normandie ». En partenariat avec la Région et le Département, et aux côtés de l'Etat, les communes et l'agglomération ont signé le 25 juin 2021 la convention d'adhésion « Petites Villes de Demain ».

Ce dispositif sur les 5 communes vient compléter le dispositif «Action Cœur de Ville» mis en œuvre sur Lisieux depuis 2018.



LIVAROT-PAYS D'AUGE  
Terres de dynamisme



### 263 RENDEZ-VOUS EN PERMANENCES

réalisés sur l'ensemble du territoire afin d'orienter les porteurs de projet en amont du dépôt de leur demande d'autorisation d'urbanisme

### 3 BIENS ACQUIS

sur le secteur gare de Lisieux en 2021 dont l'hôtel Regina, contre 5 en 2020.

### 1 366 DÉCLARATIONS D'INTENTION D'ALIÉNER (DIA)

enregistrées en 2021 soit une **augmentation de 15%** comparée à 2020.

### 19 AGENTS

à la Direction de l'Aménagement pour une grande diversité de missions : urbanisme réglementaire et prévisionnel, foncier, habitat,...

## LES FAITS MARQUANTS

### UN SITE PATRIMONIAL REMARQUABLE À ORBEC

Depuis 2014, la commune d'Orbec et la Communauté d'agglomération Lisieux Normandie ont engagé plusieurs actions et dispositifs pour soutenir une revitalisation du centre-bourg et réinvestir le bâti vacant souvent dégradé (AMI centre-bourg, OPAH-RU, PVD). Elles ont aussi lancé des démarches et procédures pour répondre à la nécessité d'améliorer la perception du centre historique ; la mise en place en 2021 d'un Site Patrimonial Remarquable (SPR) en fait partie. Le SPR est support d'une véritable politique urbaine et patrimoniale portée par les deux collectivités : **il permet une reconnaissance de la qualité architecturale et urbaine d'Orbec, ainsi que l'embellissement de la ville, par la sauvegarde et la mise en valeur du patrimoine.**

### UNE POLITIQUE FONCIÈRE AU SERVICE DES GRANDS PROJETS URBAINS

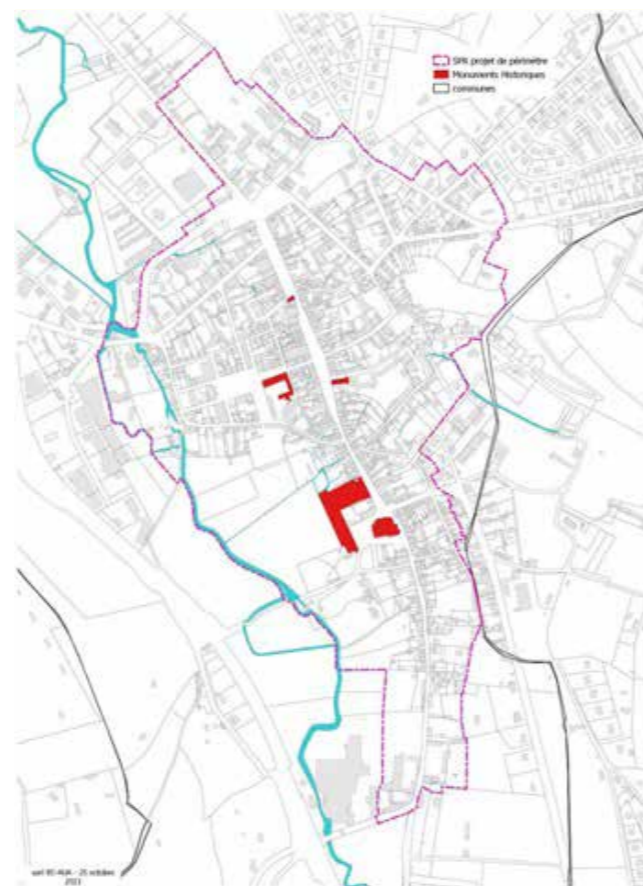
Pleinement consciente des enjeux de sobriété foncière, l'agglomération mène une politique de reconquête de friches afin de permettre la réalisation de grands projets urbains dans des secteurs déjà urbanisés ou de s'interroger sur la renaturation de ces sites.

A Lisieux, l'agglomération intervient sur l'«îlot Regina» dans le quartier de la gare. Proche de l'hypercentre, ce secteur dispose d'atouts importants pour motiver et orienter sa requalification. Il jouit d'une localisation stratégique, à l'articulation entre le centre, la gare et la future polarité tertiaire (Wonder et secteur gare), et présente un potentiel de reconversion fort.

Dans le secteur gare élargie, en entrée de Ville, l'agglomération a également acquis une partie de la friche Plysorol, qui s'étend sur 52 565 m<sup>2</sup> (total du site de 111 410 m<sup>2</sup>). L'agglomération intervient sur d'autres friches du territoire comme la Ferme du Breuil à Mézidon Vallée d'Auge, friche pour laquelle la candidature à l'appel à projet «fonds friche» national a été retenue pour la mise en œuvre d'un projet culturel au cœur d'un futur éco-quartier (projet présenté en page 38).

### PROJET DE PÉRIMÈTRE DU SPR D'ORBEC

La surface du SPR tel qu'il est proposé ci-dessous est de 44.36 hectares (surface périmétrée en rouge).



**Projet Ferme du Breuil**  
Mézidon Vallée d'Auge © Acau Architectes

## DES PROJETS EN PERSPECTIVE

### DES CHANTIERS NOMBREUX ET VARIÉS



**Plysorol**  
Lisieux



Orbec



**Secteur Regina**  
Lisieux

- Lancement des phases diagnostics du SCoT et PLUi
- Approbation du périmètre SPR et validation par la commission nationale du patrimoine et de l'architecture
- Signature de l'opération de revitalisation du territoire pour Cambremer, Mézidon Vallée d'Auge, Livarot Pays d'Auge, Saint-Pierre en Auge
- Lancement des études de redynamisation du centre-bourg pour Livarot Pays d'Auge et Cambremer
- Accompagnement de la commune de Mézidon Vallée d'Auge à la candidature AMI «démonstrateur de la Ville Durable» et de la commune d'Orbec à l'AMI «Mon centre-bourg» à un incroyable commerce
- Mise en œuvre de la dématérialisation des actes d'urbanisme
- Lancement de l'étude technique Plysorol afin de clarifier l'état du bâti et les coûts de dépollution/réhabilitation
- Poursuite de l'acquisition secteur « Regina » afin de permettre la mise en œuvre opérationnelle du projet urbain



## 20 MARES

restaurées sur les 4300 mares du territoire de Lisieux Normandie dont 236 ont été identifiées et caractérisées en 2021. Objectifs : préserver les continuités écologiques, maintenir des abreuvoirs naturels, qui sont également des puits de carbone, des refuges pour la biodiversité, des tampons aux ruissellements...

## 150 NIDS DE FRELONS ASIATIQUES DÉTRUITS

chaque année sur le territoire grâce à une lutte collective organisée par le Département avec notre participation.  
Coût : 80€ par nid.  
45 référents formés dans nos Communes



# BIODIVERSITÉ

## UNE RICHESSE NATURELLE PRÉSERVÉE

Le territoire bénéficie d'une nature riche d'un réseau hydrographique dense et diversifié, d'un paysage bocager caractéristique, de quelques forêts, et d'un climat propice au maintien de la biodiversité.

La « Trame Verte Bleue et Noire » élaborée par l'agglomération en 2021 décline des actions visant à préserver cette richesse naturelle. Certaines sont engagées comme la restauration de mares, la valorisation de sites naturels remarquables, la sensibilisation du public... Et des études d'impacts sont systématiquement réalisées sur tous les projets d'aménagements communautaires pour imaginer des solutions valorisant les ressources naturelles locales.



## LES FAITS MARQUANTS



Sensibilisation à l'environnement  
Lisieux

## UN SCHÉMA POUR PRÉSERVER LES ESPACES NATURELS LES PLUS FRAGILES

Après une démarche de co-construction avec l'ensemble des partenaires concernés (Conservatoire d'espaces naturels, Chambre d'agriculture, Fédération de chasse et pêche, services de l'Etat, associations d'habitants, syndicats de rivières, etc.), le schéma des trames écologiques du territoire a été validé en avril 2021. Il s'agit d'un ensemble de cartographies à l'échelle communale pour **définir les espaces les plus fragiles, adossé à un programme d'actions pour les préserver**. Chaque partenaire porte sa responsabilité pour appliquer et porter ses actions. L'agglomération est notamment concernée pour intégrer ces informations dans ses documents d'urbanismes actuels et futurs.

## RECONQUÉRIR LES «PICANES» !

Le lancement d'une étude axée sur l'identification et la reconquête des coteaux calcaires, parfois appelés « picanes ». **Ces espaces sont riches d'un point de vue biodiversité** et sont très souvent devenus des friches agricoles. L'objectif : les identifier pour contacter les propriétaires et conventionner avec les agriculteurs pour maintenir ces espaces ouverts.



## 22 SORTIES NATURE

Organisées chaque année pour le grand public avec l'objectif de sensibiliser aux enjeux de la préservation des milieux naturels. 478 personnes en ont bénéficié en 2021.

## 6 ÉVÉNEMENTS

Auxquels les **5 agents du service développement durable** ont participé en 2021, pour sensibiliser environ 1000 personnes.

## 78 CLASSES

Comptant 1 709 enfants, ont bénéficié de **131 animations de sensibilisation à la biodiversité** sur l'année scolaire 2021-2022 dans le cadre du programme "Y'a pas de mauvaises graines".

**La biodiversité prend également sa place dans tous les grands projets d'aménagements portés par l'agglomération.**

## DÉVELOPPEMENT DURABLE

# UN DÉVELOPPEMENT DURABLE : ENVIRONNEMENTAL, SOCIAL, ET ÉCONOMIQUE...

Les missions relatives à la biodiversité ont aussi des co-bénéfices sur le plan social ou économique. La restauration de mares sur des parcelles agricoles permet de réduire directement les coûts d'entretien pour un agriculteur mais agit aussi indirectement en organisant un point d'abreuvement, en améliorant la qualité d'une parcelle, etc. Chaque action d'entretien ou de restauration des milieux naturels sert utilement ceux qui les réalisent.



## DES PROJETS EN PERSPECTIVE

### RESTAURATION DE MARES EN 2022

Le programme 2022 prévoit la restauration de **13 mares** sur les secteurs de Coupesarte, Lessard-et-le Chêne et Mézidon-Canon (mare de la Ferme du Breuil).



## DES PROJETS EN PERSPECTIVE

### UN SERVICE DE VEILLE ET D'ACCOMPAGNEMENT...

...des grands projets d'aménagement du territoire tels la Filature des Possibles à Lisieux, le crématorium à Saint-Désir, la Ferme des Possibles à Mézidon-Vallée d'Auge, le Centre aquatique à Saint-Pierre-sur-Dives, etc. et aussi de conseils sur la prise en compte des enjeux environnementaux, sur les orientations de compensation et sur la renaturation des sites. L'objectif : **faciliter l'émergence de projets vertueux sur le plan environnemental tout en maximisant leurs possibilités de réalisation.**



Concertation

### LE «BILLOT», MILIEU SENSIBLE, S'OUVRE À TOUS !

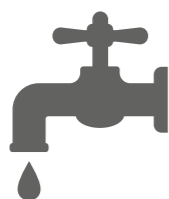
Le Billot classé « site naturel remarquable », est un lieu à la fois riche d'un point de vue environnemental mais aussi très attractif pour les visiteurs. A travers une convention de gestion avec le Conservatoire d'Espaces Naturels, l'agglomération poursuit la réouverture du site en partenariat avec le Lycée agricole du Robillard et via une convention de pâturage avec un éleveur local. L'objectif : permettre l'accès au plus grand nombre mais aussi réaliser des suivis scientifiques pour démontrer que la biodiversité est à même de reconquérir rapidement des milieux sensibles qui font la richesse du Pays d'Auge.



### RESTAURER LES CÔTEAUX CALCAIRES POUR LA BIODIVERSITÉ ET LA CULTURE

Une étude visant à recenser, caractériser voire restaurer les côteaux calcaires du territoire est menée par le Conservatoire d'Espaces Naturels en tant que prestataire de la collectivité. Ses objectifs : repérer les côteaux calcaires, souvent devenus des friches agricoles car difficilement mécanisables, et estimer leur potentiel de restauration pour ensuite faire de l'animation foncière auprès des propriétaires et exploitants, afin d'envisager leur réouverture. Ces milieux, à forts enjeux en termes de biodiversité, pourraient permettre de remettre en culture certains sites aujourd'hui abandonnés. Fin de l'étude en 2024.





**21 893**

ABONNÉS AU SERVICE  
D'EAU POTABLE

communautaire, qui ont  
consommé **2 724 638 m<sup>3</sup>** d'eau  
pour l'année 2021.

**20 658**

ABONNÉS AU SERVICE  
D'ASSAINISSEMENT

collectif communautaire, qui a  
produit **3 215 181 m<sup>3</sup>** d'eau  
assainie pour l'année 2021.

**74,51 %**

DE RENDEMENT  
DE RÉSEAU MOYEN

pour l'année 2021 : cela signifie  
que, pour 100 m<sup>3</sup> d'eau traités  
et mis en distribution, 25,49 m<sup>3</sup>  
repartent au milieu naturel sans  
avoir été distribués aux abonnés,  
et sans avoir été facturés

**13 234**

INSTALLATIONS  
D'ASSAINISSEMENT  
NON-COLLECTIF

dont 1 806 ont fait l'objet d'au  
moins un contrôle de conformité.

# EAU ASSAINISSEMENT

## AVEC LA VOLONTÉ DE LISIEUX NORMANDIE DE SÉCURISER, PÉRENNISER ET PROTÉGER L'EAU

Au terme d'une première année d'exercice des compétences Eau et Assainissement, et alors que le GIEC Normand pointe les effets du réchauffement climatique sur l'eau, l'agglomération a entamé le diagnostic exhaustif de ses ouvrages d'eau et d'assainissement. Les enjeux sont majeurs : sécuriser, pérenniser la ressource en eau potable, protéger le milieu récepteur, notamment les milieux aquatiques. La Direction des Cycles de l'Eau, en lien avec ses partenaires locaux et les services de l'Etat, poursuit ainsi sa structuration et lance les études et les travaux nécessaires à l'atteinte de son objectif, celui d'une eau en quantité et de qualité pour les habitants du Sud Pays d'Auge.



Clarificateur  
STEU Lisieux

## LES FAITS MARQUANTS

### UN CONTRAT DE TERRITOIRE EAU & CLIMAT DE 7,5 M €

L'agglomération, le Plateau Ouest de Lisieux et l'Agence de l'Eau ont signé un Contrat de Territoire Eau & Climat par lequel l'agglomération s'engage à investir 7,5 millions d'€ sur son territoire dont plus de 4 millions € financés par l'Agence.

### PROTÉGER LES CAPTAGES D'EAU POTABLE

Accompagnée à 80% par l'Agence de l'Eau, la politique de protection de la ressource en eau lancée en 2021 permettra de préserver les captages les plus fragiles du territoire.

### PROTÉGER LES MILIEUX NATURELS ET AQUATIQUES

7 diagnostics des systèmes d'assainissement les plus problématiques du territoire ont été lancés entre juillet et décembre 2021, afin de remettre en conformité les stations d'épuration, et ainsi protéger l'environnement.

### RÉSEaux HUMIDES RENOUVELÉS À LISIEUX ET ORBEC

L'agglomération a renouvelé les réseaux d'eau potable, d'assainissement, et d'eau pluviale du centre-ville de Lisieux pour un montant global de **300 000 €**, et du centre-ville d'Orbec pour un montant global de **475 000 €**.



### 28 AGENTS ET UNE NOUVELLE DIRECTRICE

Avec l'arrivée de Sandrine PETIT à sa direction, le service Eaux Sud Pays d'Auge poursuit sa structuration, et son objectif d'un service d'eau et d'assainissement de qualité pour l'utilisateur.



**1 110**

TONNES DE BOUE

évacuées pour l'année 2021 :

ces boues, produites lors du traitement des eaux usées à la station d'épuration, sont valorisées le plus souvent sous la forme d'épandage agricole, ou compostées.

**LE SAVEZ-VOUS ?  
LISIEUX NORMANDIE  
C'EST AUSSI :**

**33** CAPTAGES  
D'EAU POTABLE

**29** RÉSERVOIRS D'EAU  
POTABLE

**1 116** KM DE  
RÉSEaux D'EAU  
POTABLE

**26** STATIONS  
D'ÉPURATION

**137** POSTES  
DE PRELÈVEMENT

**450** KM DE RÉSEaux  
D'ASSAINISSEMENT  
COLLECTIF



## DÉVELOPPEMENT DURABLE

## UNE GESTION DE L'EAU DURABLE

**L'agglomération a signé une Convention avec la Ligue pour la Protection des Oiseaux (LPO), pour la mise en place d'un refuge à la station d'épuration de Lisieux.**

Elle s'engage ainsi à entretenir durablement les espaces verts du site, à accueillir la faune locale et à faire de la station un outil de sensibilisation à la préservation de la biodiversité.

Les visites de la station ont justement repris en 2021. Usagers et habitants du territoire ont découvert le fonctionnement de la station le 22 septembre, lors de la Semaine Européenne du Développement Durable. Écoliers et étudiants ont également profité toute l'année d'un circuit pédagogique articulé autour du cycle de l'eau et des grands enjeux liés à la protection de l'environnement.

L'arrivée d'une animatrice dédiée à la protection des captages d'eau au sein de la direction, et la signature d'un Contrat de Territoire Eau & Climat, sont venues matérialiser l'ambition communautaire de reconquête de la qualité de ses eaux. Les aires d'alimentation des captages vont être définies pour que des programmes d'actions puissent s'y déployer, visant à lutter contre les pollutions diffuses (pesticides, polluants, rejets non-conformes, etc.).



Parallèlement, par le biais des deux Syndicats de Bassin auxquels Lisieux Normandie délègue sa compétence GEMAPI (GEstion des Milieux Aquatiques et Prévention des Inondations), le travail de restauration des continuités écologiques se poursuit. Plantation de haies, restauration de mares et de cours d'eau, aménagements d'hydraulique douce sont autant d'actions s'inscrivant dans le projet Trame Verte, Bleue et Noire de l'agglomération.



## DES PROJETS EN PERSPECTIVE

## PRÉSERVATION DU MILIEU NATUREL ENTRE BEUVILLERS ET LISIEUX

La canalisation qui collecte les eaux usées de Valorbiquet, Saint-Denis-de-Mailloc, Saint-Martin-de-Mailloc, Saint-Jean-de-Livet, Le Mesnil-Guillaume, Glos et Beuvillers puis transite le long de l'Orbiquet jusqu'à Lisieux, est aujourd'hui très dégradée. L'agglomération a recruté un maître d'œuvre pour la pose d'une nouvelle canalisation qui permettra de préserver le milieu naturel et de poursuivre les projets d'urbanisation des communes susnommées. **Le début des travaux est prévu au dernier trimestre 2022 pour un coût estimé de 2 000 000 €.**



## UNE NOUVELLE STATION D'ÉPURATION À SAINT-LOUP-DE-FRIBOIS

Saturée et vieillissante, la station d'épuration de Saint-Loup-de-Fribois, qui traite les eaux usées de la commune déléguée et de Crèvecœur-en-Auge, est classée non-conforme par les services de l'État. La construction d'une nouvelle station fait donc partie des priorités inscrites au Contrat de Territoire Eau & Climat de l'agglomération. À cet effet, le recrutement d'un maître d'œuvre est prévu au deuxième semestre 2022, pour un **coût des travaux estimé de 1 350 000 €.**

## LANCEMENT DE 3 SCHÉMAS DIRECTEURS À PARTIR DE 2022

Un Schéma directeur est un outil programmatique visant à établir le diagnostic exhaustif des ouvrages d'une collectivité, débouchant sur un programme de travaux chiffrés et hiérarchisés pour l'ensemble du territoire. Conformément à ses obligations réglementaires, et à son Contrat de Territoire Eau & Climat, l'agglomération va lancer à partir de 2022 trois Schémas directeurs pour l'alimentation en eau potable, l'assainissement et les eaux pluviales, pour une durée d'étude moyenne de 2 ans par Schéma.

## LES AIRES D'ALIMENTATION DES CAPTAGES PRIORITAIRES ET SENSIBLES À L'ÉTUDE

La protection de la ressource en eau potable est un enjeu prioritaire pour l'agglomération et le Syndicat du Plateau Ouest de Lisieux. Une étude pour la définition des aires d'alimentation des captages prioritaires et sensibles situés à Cambremer, Lisieux, Livarot-Pays-d'Auge, Manerbe, Oully-le-Vicomte, Prêtréville et Saint-Désir, sera lancée en 2022. Les pressions identifiées feront ensuite l'objet de programmes d'actions.





# DÉCHETS

## DES DÉCHETS VALORISÉS

L'agglomération assure en lieu et place de ses communes les services de collecte et de valorisation des déchets ménagers. Son périmètre de desserte a régulièrement évolué mais ce n'est que depuis 2021 que Lisieux Normandie gère l'ensemble des déchets de tous les habitants de son territoire.

Avec près de 60 000 tonnes de déchets collectés, les enjeux sont majeurs : réduire les quantités, mieux trier, mieux valoriser, maîtriser l'évolution des coûts tout en apportant un service de qualité.

Pour atteindre ces objectifs rapidement, le service de Prévention et de Gestion des Déchets cherche donc à harmoniser et optimiser les outils et les organisations : 13 niveaux différents de service sont actuellement proposés.



Les déchèteries  
Lisieux Normandie

**59 000**

TONNES DE DÉCHETS

gérés par l'agglomération dont la majorité est triée par les usagers soit dans le réseau de déchèteries soit à travers les sacs, bacs ou colonnes jaunes et les bornes à verre.

**764** KILOS

Production annuelle de déchets par habitant, dont 62% fait l'objet d'un tri.

**75 %**

DES DÉCHETS

sont valorisés par recyclage, par compostage ou en énergie.

**9,2**

MILLIONS D'EUROS

de budget soit un coût moyen par foyer de 270 €.

**23** AGENTS

au service déchets, avec des missions allant de la prospective à l'administratif, en passant par la collecte ou la gestion de déchèteries.

## LES FAITS MARQUANTS

### TOUS DESSERVIS !

Méry-Corbon, Magny-la-Campagne, Vieux-Fumé sont désormais desservies par l'agglomération, rejoignant ainsi les autres communes du territoire.

### VALORISONS !

Depuis janvier 2021, les déchets résiduels (poubelles noires) sont envoyés à l'unité de valorisation énergétique de Colombelles gérée par le SYVEDAC.

### DU NOUVEAU DANS LES DÉCHÈTERIES

Des bennes dédiées au mobilier dans toutes les déchèteries depuis l'automne

### OPTIMISER L'EXPLOITATION

Un renouvellement de l'ensemble des marchés de collecte et de traitement en passant de 40 à moins de 20 contrats pour optimiser l'exploitation.

### TRIONS MIEUX !

Une campagne de caractérisation menée pendant l'été a permis de montrer que notre poubelle noire contient 75 % de déchets valorisables qui pourraient être triés !



## 8 DÉCHÈTERIES

### 1/3 DE VÉGÉTAUX

dans les arrivages en déchèteries (12 300 tonnes). Ils pourraient être compostés ou servir de paillage à la maison.



**300** BORNES DE COLLECTE DU VERRE

L'équivalent de

**10 000** LOGEMENTS

calvadosiens (en équivalent) chauffés grâce à l'énergie produite par l'usine d'incinération de Colombelles où sont brûlés les ordures ménagères résiduelles de notre territoire. L'énergie produite sert également à chauffer des serres où poussent des tomates et des aubergines bio.

**1 500** ÉLÈVES sensibilisés au tri sur l'année scolaire



## DÉVELOPPEMENT DURABLE

# PRÉVENTION, SENSIBILISATION, OBLIGATIONS : POUR UNE GESTION DURABLE DES DÉCHETS



L'exercice de la compétence de gestion des déchets s'inscrit dans une démarche de développement durable de plus en plus prégnante.

Ainsi, l'agglomération a rejoint le Programme Local de Prévention des Déchets Ménagers du SYVEDAC. A titre d'exemple, la collectivité s'est ainsi engagée dans des actions de lutte contre le gaspillage alimentaire en accompagnant des établissements scolaires (quantification du gaspillage, sensibilisation du personnel et des élèves, mise en place de nouvelles pratiques...) ou en organisant un défi famille « zéro gâchis » qui a mobilisé **14 foyers du territoire**. Avec cette sensibilisation, ces derniers ont vu leur gaspillage réduire de **66%**, passant de **17 kg à 6 kg par personne et par an**.

En 2021, l'équipe d'animateurs à la prévention et au tri des déchets de l'agglomération s'est accrue, permettant de sensibiliser de nouveaux publics. **Les scolaires restent une cible de l'action de sensibilisation** (90 interventions auprès de 1500 élèves) mais des animations auprès d'un public adulte sont également organisées lors d'événements ou de moments dédiés dans les entreprises ou les centres de formation. **Une formation des agents de la Communauté d'agglomération a aussi été engagée pour adopter de bonnes pratiques de tri au travail.**

L'intégration du Développement Durable passe également par la responsabilisation des prestataires qui interviennent pour le compte de la collectivité. **Les nouveaux marchés passés en 2021 fixent ainsi des obligations** aux véhicules pour respecter les normes de rejets atmosphériques et intègrent des clauses sociales permettant une plus forte inclusion de publics éloignés de l'emploi notamment pour la collecte des cartons ou des encombrants qui mobilisent une main d'œuvre en insertion.



**Défi Zéro Gâchis**  
Remise des kits aux familles

## DES PROJETS EN PERSPECTIVE

## DES COMPOSTEURS BIENTÔT À DISPOSITION

La Communauté d'agglomération a décidé d'engager une nouvelle politique de prévention par la mise à disposition auprès d'habitants volontaires de composteurs individuels. Les déchets organiques (épluchures, restes de repas, fleurs...) constituent près de 30% du contenu de la poubelle noire et peuvent être valorisés à domicile dans un composteur. Cette orientation permet également d'équiper des immeubles ou des quartiers avec des composteurs collectifs. **Les 1<sup>ers</sup> composteurs seront distribués en 2022.**



## DU CHANGEMENT AU JARDIN !

Dans ce même objectif de prévention mais également dans un souci de maîtriser le coût du service, l'agglomération a fait le choix de ne plus assurer des collectes spécifiques de résidus de jardin dans les quelques communes encore concernées que ce soit au porte-à-porte ou dans des bennes dédiées en dehors des déchèteries. Cette mesure sera déployée progressivement au fur et à mesure de l'extinction des marchés en vigueur et devrait permettre de **dégager une économie annuelle de près de 100 000 €.**

## DÉCHÈTERIES : BIENTÔT DES CARTES D'ACCÈS

**Afin de limiter les apports extérieurs au territoire et de mieux contrôler les pratiques des usagers**, la commission déchets de l'agglomération a décidé la mise en place de cartes d'accès aux 8 déchèteries communautaires. Un code couleur permettra de distinguer les particuliers des professionnels. Les cartes seront distribuées par le biais des France services et des mairies à partir de l'automne 2022.

## UN SCHÉMA DE COLLECTE POUR LE TERRITOIRE EN 2022

En mai 2021, une vaste étude a été engagée pour refonder l'organisation et le financement du service de collecte des déchets sur le territoire et ainsi mettre fin aux importantes disparités existantes (13 niveaux de service) et de limiter la hausse du coût de gestion des déchets au regard des évolutions réglementaires. Au terme de cette réflexion, les élus pourront définir le futur schéma de collecte en juin 2022 pour une mise en application à l'horizon 2025.





**+ 13,1 %**

L'évolution du nombre de voyages sur le réseau urbain, marque d'une reprise progressive de la fréquentation malgré un contexte sanitaire fragile.

**+ 24 %**

d'utilisateurs de l'application Zenbus avec une progression de 31% du nombre de sessions

**4 %**

Ventes de titres de transport par la nouvelle application M-Ticket

**1 398**

ÉLÈVES TRANSPORTÉS quotidiennement par les 16 chauffeurs d'Astrobus, et plus de 190 000 kms parcourus.

# MOBILITÉS TRANSPORTS

## VERS UNE MOBILITÉ TOUJOURS PLUS DURABLE... L'AGGLO À LA MANŒUVRE !

Depuis sa création, Lisieux Normandie organise son propre réseau de transport public de voyageurs : Astrobus. Il assure le transport urbain et non urbain, régulier et à la demande, ainsi que le transport scolaire.

Hier autorité organisatrice des transports, l'agglomération est, depuis les récentes évolutions législatives, amenée à occuper un rôle d'ensemblier, de manager, et de chef d'orchestre. Elle doit s'assurer que l'utilisateur/habitant/acteur économique peut accéder à un ensemble de services de mobilité qui répond effectivement à la diversité des besoins.

En 2021, l'agglomération a mené le projet Vél'Auge, se dotant ainsi pour la première fois d'un schéma directeur cyclable qui définit et planifie à court, moyen et long termes, les infrastructures et services liés au vélo sur son territoire.



## LES FAITS MARQUANTS

### EXPÉRIMENTATION ET NOUVELLE APPLICATION SUR LE RÉSEAU ASTROBUS

L'agglomération a mis en œuvre des modifications d'offre en septembre 2021 avec notamment l'expérimentation de la ligne Express reliant la gare SNCF aux Zones d'Activités Economiques à l'est de Lisieux, en desservant également la Basilique Sainte-Thérèse et le quartier de Hauteville. Elle a poursuivi le déploiement de l'application Zenbus sur le réseau, permettant l'information des voyageurs sur l'offre de transport en temps réel.

### LE TRANSPORT PLUS FACILE AVEC ATOUMOD !

L'année 2021 a permis de tester, sur les services de transport urbain, le système billettique Atoumod et de le déployer en septembre sur les services de transport scolaire. Au 31 décembre, la totalité des services publics de transport ouverts à tous, étaient dotés de ce système. L'agglomération a aussi participé à la mise en œuvre de la tarification multimodale « Connexités » qui permet, via un seul acte d'achat, de voyager en bénéficiant de réductions avantageuses sur une grande partie des réseaux de transport normands. L'application « Atoumod M-Ticket », mise à disposition des usagers pour les tarifs Astrobus et Connexités, permet de manière totalement dématérialisée, d'acheter et de valider son titre de transport sur le réseau Astrobus, sans passage à l'Agence ou chez un dépositaire.

### VÉL'AUGE, DÉVELOPPONS ENSEMBLE L'USAGE DU VÉLO !

Le territoire de l'agglomération est déjà pourvu d'aménagements cyclables notamment entre Lisieux et Saint-Martin-de-la-Lieue ou encore de la voie verte de la Vie. La démarche Vél'Auge, permise par l'Appel à projet de l'ADEME Vélo et Territoires et menée conjointement avec la Ville de Lisieux, a abouti à l'élaboration d'une stratégie vélo sur l'ensemble du territoire, co-construite et concertée avec la population, les acteurs dont le Département et les communes membres. Des études opérationnelles portant sur la faisabilité technique et financière d'aménagements à court terme à Lisieux, Livarot-Pays-d'Auge, Saint-Martin-de-la-Lieue et Orbec, ont été réalisées afin de faire émerger les pistes d'action.

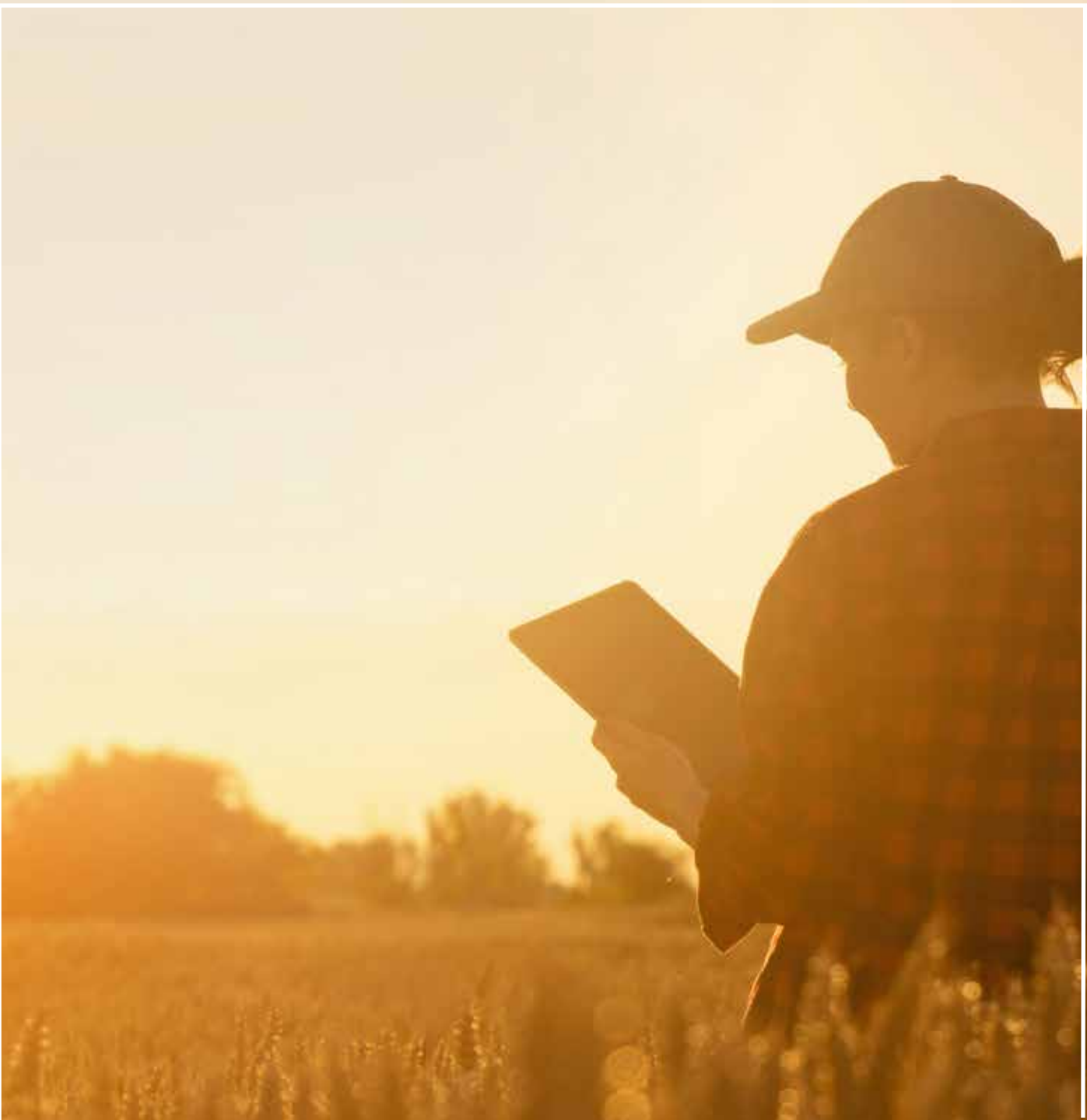


## DES PROJETS EN PERSPECTIVE

### UN PÔLE D'ÉCHANGES MULTIMODAL À LA GARE DE LISIEUX EN 2025

Suite à l'étude de faisabilité et de programmation menée conjointement avec la Ville de Lisieux, l'aménagement d'un Pôle d'Échanges Multimodal (P.E.M.) à la gare de Lisieux a été acté en décembre 2021 par son inscription au Plan Pluriannuel d'Investissement de l'agglomération.

Un concours de maîtrise d'œuvre pour cet aménagement a été lancé en 2022 avec comme objectifs sa conception et sa réalisation, à partir du programme et de l'enveloppe financière définis par l'agglomération, compte-tenu des financements de l'Etat et de la Région. La mise en service du P.E.M. est prévu en 2025.



# UN TERRITOIRE PILOTE DES TRANSITIONS ET EXPÉRIMENTATIONS

## DES TRANSITIONS ÉCOLOGIQUES ET ÉNERGÉTIQUES

Le Plan Climat Air Energie Territorial ..... 68

## DES TRANSITIONS AGRICOLES ET ALIMENTAIRES

Le Projet Alimentaire Territorial ..... 72

## DES TRANSITIONS NUMÉRIQUES

La Micro-Folie mobile..... 76

Les Tiers-Lieux des Possibles ..... 78



# LE PLAN CLIMAT AIR ÉNERGIE TERRITORIAL

## ATTÉNUER L'IMPACT, ADAPTER LE TERRITOIRE

Depuis sa création, l'agglomération joue le rôle de catalyseur de toutes les transitions vers un territoire plus durable. Elle travaille ainsi à l'élaboration d'un Plan Climat Air Energie Territorial dont les objectifs sont : l'atténuation, en limitant l'impact du territoire sur le climat par réduction des émissions de gaz à effet de serre ; l'adaptation, en réduisant la vulnérabilité du territoire. Le projet se décline en priorités et en actions à mettre en œuvre par l'ensemble des acteurs concernés : collectivités, entreprises, associations, habitants,... en fait par chacun d'entre nous.



Orbec  
Ferme solaire



**1 300**  
MÉNAGES  
DESSERVIS  
PAR LA CENTRALE  
PHOTOVOLTAÏQUE

du Beauvoir à Orbec, inaugurée en 2021. Développée sur 5,4 ha, cette unité au sol permet de couvrir les besoins en électricité de 80% de la Commune.

**14**  
PROJETS DE  
DÉVELOPPEMENT  
D'ÉNERGIE  
RENOUVELABLE

portés par des communes, des particuliers ou des entreprises, ont été accompagnés par la collectivité.

## LES FAITS MARQUANTS

### LES ÉMISSIONS DE CO2 DE LISIEUX NORMANDIE À LA LOUPE !

Réalisation du 1<sup>er</sup> bilan concernant les gaz à effets de serre de la collectivité : Les plus gros postes d'émissions concernent les déplacements (28% du total) et la collecte / gestion des déchets (60%).

**Au total, la collectivité émet 31 158 tCO2e, soit 0.4 tCO2e / habitant.**

A titre de comparaison, l'empreinte moyenne d'un français est de 10,8 tCO2e / an.

### LE FUTUR ÉNERGÉTIQUE DU TERRITOIRE À L'ÉTUDE

Une étude pour définir les potentiels solaires au sol (sur friches) et éoliens a été menée en 2021. Les résultats ont été publiés et devront s'intégrer dans les documents d'urbanisme actuels et futurs. Objectifs : pouvoir mieux anticiper les possibilités de développement énergétique du territoire, les guider et les accompagner au mieux.

### VERS UNE RECONNAISSANCE DES AMBITIONS DE LA COLLECTIVITÉ ?

Consciente des enjeux liés aux émissions carbone du territoire, la collectivité est engagée depuis 3 ans dans une démarche « Territoire en Transition Climat-Air-Energie ». S'il est effectivement question d'obtention d'un label, c'est la démarche interne qui marque l'intérêt des services. La particularité de cet outil est qu'il concerne uniquement les compétences et services de l'agglomération. Il pousse donc à l'implication de tous les agents et à la transversalité. Ce travail bénéficie d'un financement de l'ADEME qui porte et diffuse ce label au niveau national.



**9 COMMUNES**  
ont bénéficié d'audits énergétiques mutualisés en vue de rénover les bâtiments, réduire leurs factures et participer à la transition énergétique locale. L'agglomération a également audité 11 de ses bâtiments

**200 DEMANDES DE CONSEILS**  
reçues par le «cadastre solaire» pour permettre aux habitants et acteurs économiques d'estimer leur potentiel solaire en toiture. Public et totalement gratuit, le cadastre a permis d'accompagner 21 projets.

## DÉVELOPPEMENT DURABLE

### DES ANIMATIONS POUR UNE TRANSITION AU QUOTIDIEN

La transition écologique s'opère tous les jours à travers des actions simples et la portée de tous. C'est tout l'enjeu d'organiser tout au long de l'année des animations et ateliers auprès de structures diverses : pôle emploi, mission locale, CDIFF, CCAS, centres de loisirs, communes, médiathèques, entreprises, etc. Destinés à tous les publics, ces ateliers proposent d'élaborer soi-même ses produits d'entretien et d'hygiène, d'adopter des éco-gestes, etc.

### DES DÉFIS «FAMILLES EN TRANSITION»

Pour accompagner et inspirer les habitants dans leurs démarches de transition écologique, l'Agglomération a accompagné 30 familles pendant quelques mois sur différents sujets :

- accueillir la biodiversité de son jardin,
- réduire son gaspillage alimentaire,
- alléger sa facture énergétique.

Ces familles de «supers héros du climat» ont participé à des ateliers pratiques, des formations et visites pour adopter durablement les gestes qui préservent la planète.



**Kit énergie**  
remis aux familles participant au défi



**Remise des kits biodiversité**  
aux familles participant au défi

## DES PROJETS EN PERSPECTIVE

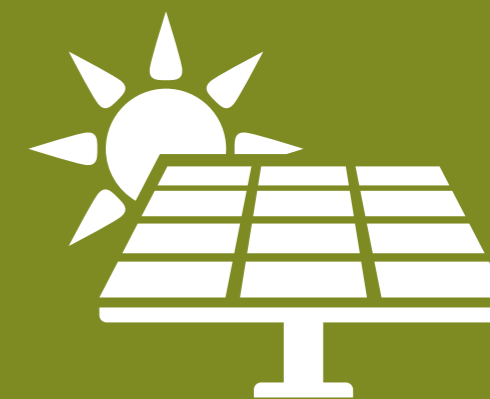
### OÙ INSTALLER DES «OMBRIÈRES SOLAIRES» ?

Etude en cours sur les possibilités d'implantation d'ombrières solaires sur 7 zones d'activités du territoire. L'objectif est de pouvoir définir les potentiels de production afin de mieux répondre aux objectifs régionaux en matière d'énergie renouvelable, mais aussi d'accompagner les entreprises locales pour faire émerger les projets individuels ou collectifs qui pourraient permettre de réduire leur dépendance au marché énergétique qui connaît des fluctuations importantes dernièrement.



### UN APPEL À MANIFESTATION D'INTÉRÊT EN 2022 POUR UNE ÉVENTUELLE CENTRALE PHOTOVOLTAÏQUE AU SOL À MEULLES

L'appel vise à retenir un développeur de centrale photovoltaïque au sol sur le site dit du "Bois de Meulles" (à Livarot-Pays d'Auge). L'agglomération est propriétaire d'une 50aine d'hectares sur ce secteur, dont une partie est destinée au suivi trentenaire d'enfouissement de déchets (jusqu'en 2032). Conscients des opportunités de développement que représente ce site, les élus communautaires ont fait le choix d'étudier la possibilité d'implanter une centrale solaire au sol sur une partie des parcelles afin de répondre aux objectifs locaux et supra-locaux de production d'énergie renouvelable. Le lancement de cet AMI, prévu à l'été 2022, devra nous permettre de jauger la pertinence de poursuivre ou non cette ambition.





# LE PROJET ALIMENTAIRE TERRITORIAL

## POUR UNE AGRICULTURE EN LIEN AVEC SON TERRITOIRE ET DES FILIÈRES ALIMENTAIRES RELOCALISÉES

Le Projet Alimentaire Territorial (PAT), engagé à l'initiative de l'agglomération dès 2019, a été élaboré en concertation avec les acteurs des filières agricoles et alimentaires du territoire : habitants, entreprises, associations et collectivités. A l'appui d'un diagnostic, la participation de tous a permis de définir une stratégie à long terme et un programme d'actions prioritaires, validés par les élus en juin 2021. Le PAT a pour objectif de conforter l'agriculture du territoire et le développement des filières alimentaires de proximité. Le dispositif renforce des actions existantes et en impulse de nouvelles sur l'ensemble de la chaîne alimentaire, en lien avec d'autres politiques structurelles de l'agglomération : Plan Climat Air Energie Territorial, Contrat Local de Santé...



### 32 ACTIONS

multi-cibles réparties en 10 axes de développement.

### 181 RÉPONSES

à la « concertation numérique » lancée par l'agglomération, mais aussi 35 structures rencontrées individuellement et 4 ateliers de travail thématique.

### 100 776 €

de subvention accordée en novembre 2021 dans le cadre du Plan de Relance pour la mise en œuvre des actions du PAT sur 2022-2023, soit 80% du coût du programme d'actions.

## LES FAITS MARQUANTS

### UNE DÉMARCHE DE CONCERTATION NUMÉRIQUE

Cette démarche a permis de contourner l'impossibilité de mobiliser les acteurs pendant la crise sanitaire. Les contenus des 7 ateliers de concertation prévus à l'origine ont été traduits dans des enquêtes disponibles en ligne. Les répondants se sont positionnés sur la stratégie, les axes de travail, et les actions prioritaires. Différents entretiens individuels ont été organisés avec des entreprises, associations et collectivités. Enfin, des ateliers de travail thématiques avec les partenaires ont abouti à la structuration de la stratégie et du programme d'actions.

### UNE SENSIBILISATION DES HABITANTS AU "MANGER LOCAL"

Lors de la phase de concertation auprès des habitants, « sensibiliser les citoyens au «manger local» est ressorti comme une action à engager prioritairement. En avril 2021, une première campagne d'affichage abribus a été organisée en réponse à cette demande.



### UN PROJET ALIMENTAIRE RECONNU OFFICIELLEMENT PAR L'ÉTAT

Depuis octobre 2021, le Projet Alimentaire Territorial Lisieux Normandie est officiellement reconnu par le Ministère de l'Agriculture et de l'Alimentation. Cette labellisation, de niveau 1, obtenue pour 3 ans, permet aux acteurs locaux dont les communes membres, d'accéder à différentes sources de financements pour leurs propres actions dès lors qu'elles participent à la stratégie portée par l'agglomération.



### 33 ACTEURS

mobilisés sur 1 plénière et 4 ateliers thématique au sein du nouveau Réseau pour Eviter le Gaspillage Alimentaire (REGAL) du Sud Pays d'Auge.



### 26ÈME FESTIVAL DES AOC-AOP

### 54 ENTREPRISES

ont valorisé leurs produits d'appellations dont 13 entreprises du territoire

### 6 000 VISITEURS

pour cette édition particulière après une année d'annulation, de fortes contraintes sanitaires et un report à une date inhabituelle.

## LES FAITS MARQUANTS



Festival des AOC AOP  
Cambremer

### LA 26<sup>ÈME</sup> ÉDITION DU FESTIVAL DES AOC-AOP DE CAMBREMER

L'événement de promotion du patrimoine agricole local et de sensibilisation aux enjeux du Projet Alimentaire Territorial ... organisé à Cambremer les 28 et 29 août par Lisieux Normandie ! Et pour la 1<sup>ère</sup> fois, des critères liés au développement durable ont été intégrés pour le choix du prestataire.

### UNE STRATÉGIE ET UN PLAN D' ACTIONS DU PAT VALIDÉS LE 30 JUIN 2021 PAR LE CONSEIL COMMUNAUTAIRE

Ce sont 32 actions sur un programme pluriannuel et partenarial que les élus ont collectivement décidé de porter, en se dirigeant vers les dispositifs de soutien de l'Etat.

### L'AGGLOMÉRATION ET LES ACTEURS DU TERRITOIRE LUTTENT CONTRE LE GASPILLAGE ALIMENTAIRE



Déclinaison locale en Normandie, le Réseau pour Eviter le Gaspillage Alimentaire Sud Pays d'Auge a été lancé en mars 2021 à l'échelle du territoire de Lisieux Normandie. Les échanges locaux sont complémentaires des actions menées par le réseau normand. Ils ont pour vocation de faciliter l'engagement des différents acteurs du système alimentaire local dans des actions concrètes, en lien avec des maillons de proximité. Sur l'année 2021, une trentaine d'acteurs se sont mobilisés sur différents thèmes : restauration collective, aide alimentaire, sensibilisation du grand public & foyers témoins «Zéro Gâchis».

## DES PROJETS EN PERSPECTIVE

## POUR DES ACTIONS CONCRÈTES, PRIORITAIRES, À FORT ENJEUX POUR NOTRE TERRITOIRE ET NOS FILIÈRES, ET SOUTENUES PAR LE PLAN DE RELANCE

### L'AGGLOMÉRATION

- **au contact des propriétaires de foncier, publics et privés**, potentiellement mobilisables pour une production alimentaire, pour faciliter la mise en relation avec des porteurs de projet agricoles/alimentaires ;
- **à l'écoute des agriculteurs, futurs cédants de leur exploitation**, pour anticiper la reprise de leur outil économique et faciliter l'installation de nouvelles exploitations sur le territoire ;
- **partenaire des agriculteurs pour développer la production alimentaire** sous cahier des charges de qualité et/ou environnemental et le développement de nouvelles filières : Agriculture Biologique, Haute Valeur Environnementale, Appellation d'Origine Contrôlée/Protégée, etc. ;
- **facilitatrice pour développer l'approvisionnement en produits locaux, de qualité et issus de l'Agriculture Biologique**, pour lutter contre le gaspillage alimentaire et répondre aux contraintes nutritionnelles dans les différentes structures de restauration collective du territoire ("Réseau cantines durables & Co") ;
- **au cœur des changements de pratiques de consommation** en impliquant les foyers du territoire dans des dynamiques de lutte contre le gaspillage alimentaire (Foyers Témoins «Zéro Gâchis»)
- **moteur dans le développement d'une économie de proximité** en mettant à disposition des entreprises et des consommateurs un outil numérique de référencement, promotion et commercialisation de produits locaux.



Drive fermier  
Lisieux



## LA MICRO-FOLIE, LE TIERS-LIEU MOBILE DU TERRITOIRE

### UN SERVICE INNOVANT DE MÉDIATION CULTURELLE NUMÉRIQUE SUR LE TERRITOIRE

#### LA CULTURE POUR TOUS, PARTOUT

Inspirée des Folies du Parc de la Villette, la Micro-Folie est un dispositif proposé par le Ministère de la Culture et de la Communication et coordonné par l'Etablissement public du Parc de la Grande Halle de la Villette.

Conçues comme de nouveaux «tiers-lieux», les micro-folies visent l'équité territoriale et doivent s'adapter aux besoins. Initialement installées dans des lieux fixes, elles ont rapidement été déclinées en dispositifs mobiles à la faveur des territoires ruraux. L'agglomération Lisieux Normandie a été la première à porter un vif intérêt et à mettre en œuvre une version mobile pour son territoire et ses habitants à l'échelle régionale.

En effet, cette volonté s'inscrit en cohérence avec l'ambition de son schéma culturel de territoire :

- **Placer l'enfance et la jeunesse au premier rang des actions culturelles** : l'arrivée de la Micro-Folie s'inscrit dans le plan d'action 100% Education Artistique et Culturelle.

- **Permettre l'accès partout et pour tous à la culture** : simple à installer, en accès gratuit, modulable et s'adaptant à tous types de lieux, la Micro-Folie itinérante permet l'accès à une offre culturelle de qualité, et soutient la diffusion de proximité et hors les murs ;



- **Contribuer à renforcer l'offre en médiation-action culturelle des lieux de diffusion de la Communauté d'agglomération** : si les musées coordonnent aujourd'hui le dispositif pour la Direction des affaires culturelles, tous les équipements culturels communautaires peuvent nourrir la programmation. La Micro-folie, par sa simplicité d'accès, facilite la rencontre avec les œuvres et les artistes et constitue un tremplin pour tisser un lien entre les habitants et les équipements culturels.

- **Favoriser la découverte, l'expérimentation et la pratique des arts numériques tout en luttant contre la fracture numérique** : la Microfolie, dans un esprit de numérique durable, privilégie la création numérique, en articulation avec les missions des Espaces Publics Numériques (EPN) situés dans les médiathèques communautaires et les des Maisons France services.



Inauguration de la  
Micro-Folie  
Musée d'Art et  
d'Histoire de Lisieux



### UN TIERS-LIEU CULTUREL DE PROXIMITÉ

La Micro-Folie s'articule autour d'un Musée numérique en collaboration avec 12 établissements culturels nationaux fondateurs. Réunissant plusieurs milliers de chefs-d'œuvre de nombreuses institutions et musées, nationaux et internationaux, cette galerie d'art numérique est une offre culturelle inédite. En visite libre ou en mode conférencier, le Musée numérique est particulièrement adapté aux parcours d'éducation artistique et culturelle, d'autant qu'il s'est enrichi d'un bouquet de ressources toujours plus pluridisciplinaire. Depuis peu, ce sont les collections des musées normands, qui via la Fabrique des Patrimoines, sont venus enrichir cette galerie. Ainsi, les usagers de la Micro-folie en France et dans le monde pourront découvrir les collections des musées d'art et d'histoire de Lisieux, musée du Vieux Manoir d'Orbec, Château-Musée de Saint-Germain de Livet ainsi que du Château de Crèvecœur en Auge.



Ce musée numérique est complété par plusieurs modules complémentaires :

- **l'espace Atelier – FabLab-MiniLab** : équipé d'imprimantes 3D, de machines à coudre numériques, d'ordinateurs..., cet espace s'adresse à tous ceux qui souhaitent développer leur créativité

- **la bibliothèque - ludothèque** : dans cet espace ludique et convivial, de nombreuses activités sont accessibles aux enfants et aux familles.

- **la réalité virtuelle** : la Micro-Folie peut offrir un espace de réalité virtuelle qui propose une sélection de contenus immersifs à 360° : documentaires, spectacles...

- à venir : **la café folie**, un espace de convivialité mobile sera installé prochainement en complément des premiers modules proposés

**La vocation de la Micro-folie est de s'adapter aux territoires sur lesquels elle s'implante** et répondre autant que possible aux attentes des communes en termes de partenariats locaux (artistes, artisans, commerçants, entrepreneurs, associations, etc.) et de lien avec les établissements scolaires, péri-et extra-scolaires. Si le dispositif technique est standardisé, chaque étape de la Micro-folie sur le territoire est unique et liée à l'identité de chaque commune.





# LES TIERS-LIEUX DES POSSIBLES EN PERSPECTIVE

## UN RÉSEAU INNOVANT POUR TOUS

Afin de soutenir l'innovation économique, sociale, culturelle mais aussi numérique, l'agglomération Lisieux Normandie a initié la création d'un réseau de tiers-lieux, « Les Tiers-Lieux des Possibles », lieux où tout le monde pourra venir travailler, se ressourcer, produire, échanger... En fonction de la commune et des besoins des acteurs du territoire, chaque tiers-lieu aura sa spécificité, et son fonctionnement.



Le tiers-lieu de Lisieux « **La Filature des Possibles** », issue de la réhabilitation d'une ancienne friche industrielle d'une surface de 1 700 m<sup>2</sup> ouvrira ses portes en février 2023 sur un terrain de 5 000 m<sup>2</sup>, à proximité immédiate de la gare de Lisieux. Ce projet d'utilité sociale, créé pour et avec les usagers, sera axé sur l'entreprenariat, l'innovation, la formation et la jeunesse. **Il hébergera la Mission Locale de Lisieux et comprendra des espaces de coworking, des bureaux, un espace événementiel, des salles de réunions, un atelier de fabrication et un restaurant « Le Shed ».**

La gestion du lieu sera confiée aux usagers par l'agglomération à travers la Société Coopérative d'Intérêt Collectif (SCIC) « Tiers-Lieux des Possibles » a été créé le 25 Mars 2022 avec 21 sociétaires venant d'horizons divers : coworkers, habitants, artistes, entreprises, collectivités, associations...

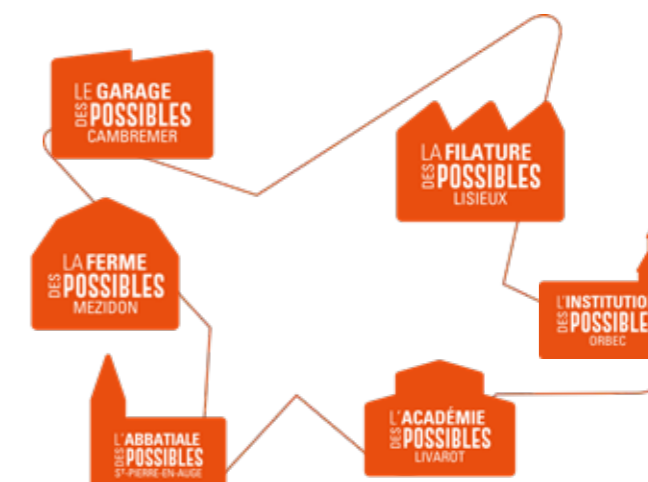
Le prochain tiers-lieux en cours de création sur le territoire sera « La Ferme des Possibles » à Mézidon-Vallée d'Auge. D'autres tiers-lieux sont en cours de réflexion et de positionnement stratégique notamment à Saint-Pierre-en-Auge, Cambremer, Livarot-Pays d'Auge ou encore à Orbec.



La Filature  
© Ilara Production

## LES TIERS-LIEUX DES POSSIBLES

Un réseau dense et diversifié  
sur le territoire



**UN TERRITOIRE DE COOPÉRATION TERRITORIALE  
AVEC LES PARTENAIRES ET LES COMMUNES**

Mutualisation ..... 82

Contractualisation, fonds de concours ..... 86



**UN TERRITOIRE  
DE COOPÉRATION  
TERRITORIALE**



22

COMMUNES  
ADHÉRENTES

au service commun voirie  
représentant 1 150 km  
de voirie communale.



305 000 €

DE TRAVAUX DE VOIRIE  
COMMUNALE

réalisés par l'intermédiaire du  
groupement de commandes

30 ÉTUDES DE  
VOIRIE COMMUNALE120 PRESTATIONS  
DE VOIRIE

regroupées en 3 lots de  
commandes groupées.

3 125  
DOSSIERS TRAITÉS

en 2021 par le Service  
Autorisation du Droit du Sol

30 000  
HABITANTS COUVERTS

par le service commun  
de défense incendie

## MUTUALISATION

### UN ESPACE DE COOPÉRATION AVEC ET ENTRE LES COMMUNES

Depuis sa création, la Communauté d'Agglomération se positionne en appui de ses communes membres. C'est dans son rôle de facilitateur qu'une offre de services mutualisés est proposée à la carte.

Les mutualisations mises en œuvre dans les domaines de l'ingénierie, de la voirie, de l'aménagement réglementaire et de la défense incendie visent ainsi à :

- maintenir la qualité des services publics de proximité,
- faciliter la gestion des compétences communales et la réalisation de projets,
- générer des économies d'échelles.

### LES FAITS MARQUANTS

#### DES SCHÉMAS COMMUNAUX POUR LA DÉFENSE INCENDIE

Les communes sont responsables de la création, l'aménagement et la gestion des points d'eau incendie. Afin de faciliter l'exercice de cette compétence, une étude mutualisée portant sur l'élaboration de schémas communaux de défense incendie a été réalisée sous la forme d'un groupement de commandes. Le schéma communal de défense incendie permet aux communes de planifier l'implantation d'équipements de protection incendie au regard des différents niveaux de risques.

### LES FAITS MARQUANTS

#### UNE INGÉNIERIE DÉDIÉE À LA VOIRIE COMMUNALE !

Le service commun voirie propose une offre globale d'assistance technique et administrative destinée à optimiser et sécuriser la réalisation des travaux d'entretien et de réfection des voiries communales. Les missions d'ingénierie mises à disposition des communes adhérentes sont les suivantes :

- Visite de terrain et analyse des besoins de travaux,
- Prescriptions techniques ;
- Estimations prévisionnelles de travaux ;
- Calendrier de réalisation des opérations ;
- Rédaction des pièces techniques du dossier de

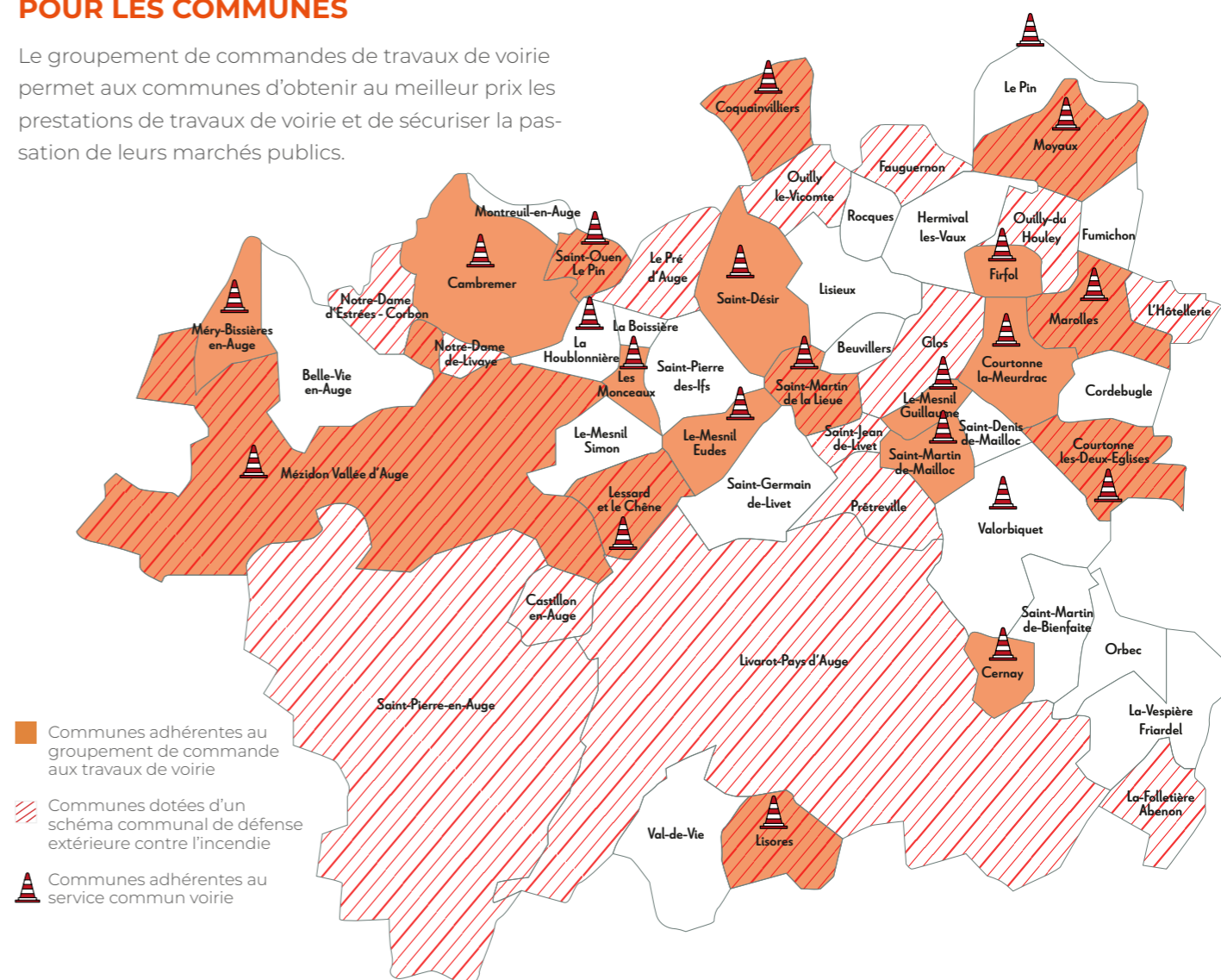
consultation des entreprises ;

- Analyse des offres d'entreprises ;
- Organisation des réunions de chantiers et rédaction des comptes-rendus ;
- Suivi de l'exécution des travaux ;
- Réception des travaux.

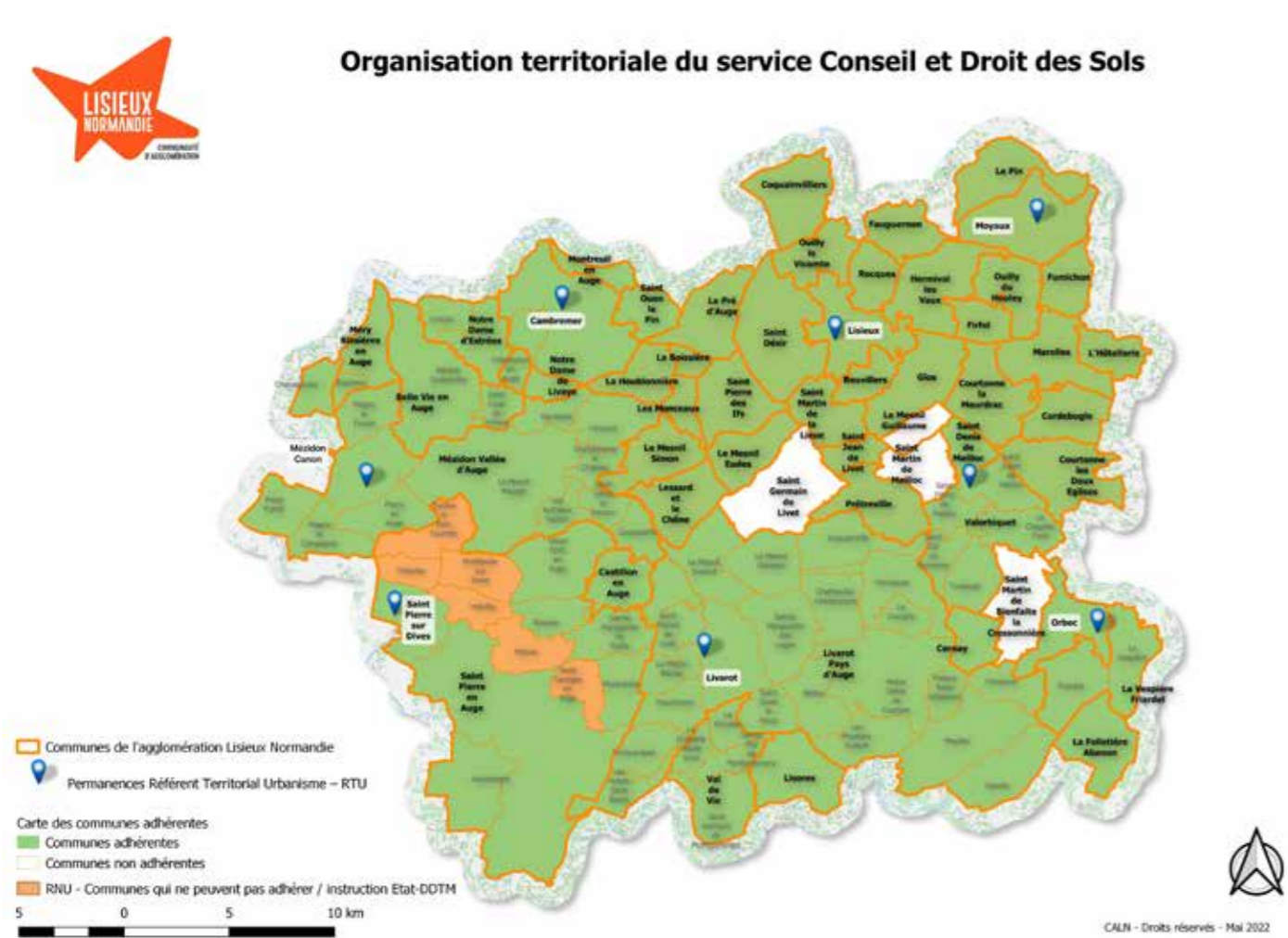
A noter en 2021, les opérations de travaux de voirie accompagnées par le service commun voirie dans les communes de Firfol, Saint-Martin-de-Mailloc, La Houblonnière, Courtonne-les-Deux-Eglises et Le Mesnil-Guillaume.

#### DES COMMANDES GROUPÉES POUR LES COMMUNES

Le groupement de commandes de travaux de voirie permet aux communes d'obtenir au meilleur prix les prestations de travaux de voirie et de sécuriser la passation de leurs marchés publics.



## LES FAITS MARQUANTS



## DES RÉFÉRENTS URBANISME SUR TOUT LE TERRITOIRE

Le service commun ADS (Autorisation Droit du Sol) instruit, pour le compte des communes, les autorisations et actes d'urbanisme et cela jusqu'à l'envoi du projet de décision au maire de la commune concernée. Il assure également un volet de conseils aux communes et porteurs de projets par l'intermédiaire des Référents Territoriaux Urbanisme (cf. chiffres page 48 et 49).

## DES PROJETS EN PERSPECTIVE

## DE NOUVEAUX SERVICES MUTUALISÉS À PARTIR DE 2022

- La mise en œuvre d'un groupement de commandes d'acquisition et de maintenance de Défibrillateurs Automatisés Extérieurs (DAE).

- Le déploiement d'un extranet destiné aux élus et aux secrétaires de mairie.

Il donnera accès à un ensemble de ressources et d'informations pratiques (modèles de documents, délibérations communautaires, pièces marché, actualités législatives, modalités des subventions, etc..).

- La mise à disposition de nouvelles missions d'ingénierie dans le cadre du service commun voirie.

- La réalisation d'un guide méthodologique portant sur le déroulement d'une opération de travaux de voirie.

- La mise à disposition du **Système d'Information Géographique** (SIG) de l'agglomération.



- Le renouvellement des conventions de mise à disposition de personnel pour l'entretien des équipements publics.

- La mise à disposition d'un guichet unique pour le dépôt numérique des demandes d'urbanisme (certificats d'urbanisme, déclarations préalables, permis) et des Déclarations d'Intention d'Aliéner (DIA) dans le cadre de la dématérialisation.



## CONTRACTUALISATION FONDS DE CONCOURS

CONTRAT DE RURALITÉ ETAT 2017-2021

**7 262 305 €** DE SUBVENTIONS

accordées pour 19 projets dont **3 481 691,82€**  
pour 13 projets portés par les communes  
de l'agglomération.

CONTRAT DÉPARTEMENT 2017-2021

**8 018 792 €** POUR 19 PROJETS

dont **4 882 134€** pour 15 projets portés par les  
communes de plus de 2 000 habitants  
de l'agglomération.

CONTRAT RÉGION 2017-2022

**12 095 435 €** POUR 28 PROJETS

dont **6 611 362€** pour 13 projets portés par les com-  
munes de plus de 2 000 habitants  
de l'agglomération.

UNION EUROPÉENNE FEDER 2014-2020

**3 293 275 €** POUR 6 PROJETS

situés à Lisieux et portés par l'agglomération,  
la ville de Lisieux, Calvados Habitat et l'EPFN

UNION EUROPÉENNE LEADER 2014-2020

**500 000 €**

POUR MENER LES PROJETS

de santé, de mobilités, de culture et de développe-  
ment économique et agricole de l'agglomération

FONDS DE CONCOURS ENTRE 2018 ET 2021

**1 812 000 €** ATTRIBUÉS  
DIRECTEMENT AUX COMMUNES

pour les accompagner dans la mise en œuvre de  
101 projets. 45 communes en ont bénéficié.

### UN FINANCEMENT OPTIMISÉ DES PROJETS DE LISIEUX NORMANDIE ET DE SES COMMUNES

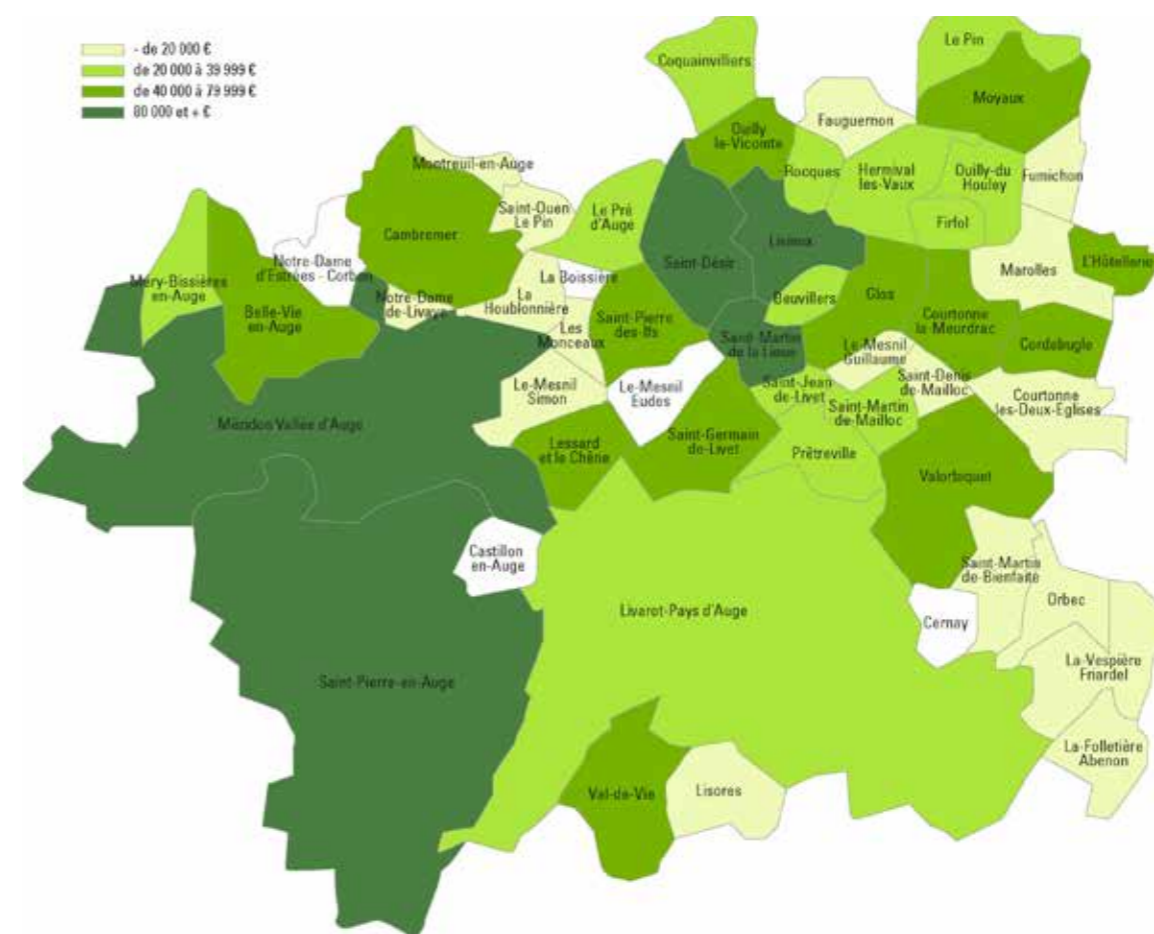
La communauté d'agglomération agit en faveur du développement et de l'attractivité du territoire. Dans son rôle d'ambassadeur, elle recherche les financements extérieurs pour mener ses projets et ceux des communes en nouant des partenariats financiers avec l'Etat, la Région, le Département, ... 2021 annonce la fin de plusieurs grands programmes financiers contractés entre la Communauté d'agglomération Lisieux Normandie et ses partenaires, et la préparation de ceux à venir.

### L'EFFET LEVIER DES FONDS DE CONCOURS AUX COMMUNES

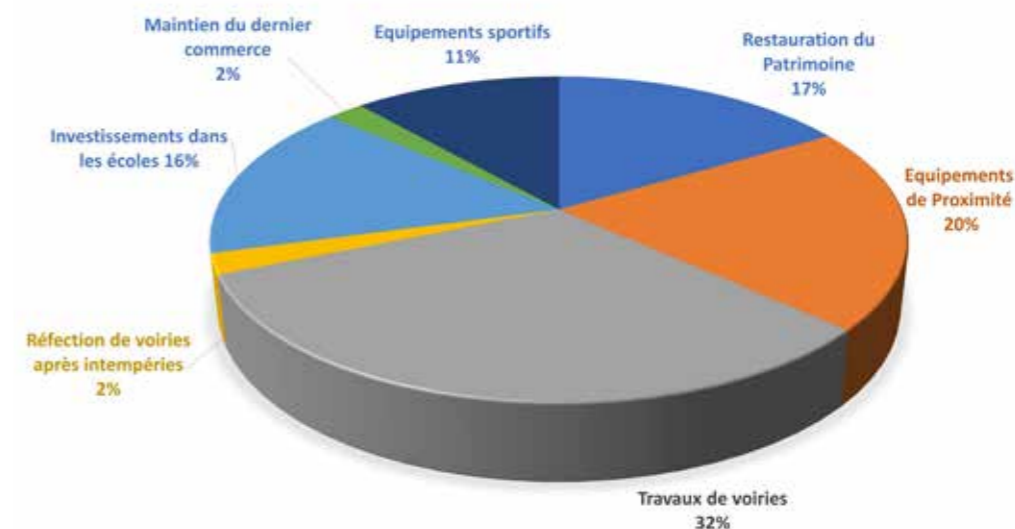
Pour garantir aux communes membres la possibilité d'accéder elles aussi aux subventions, l'agglomération met en place une politique de fonds de concours qui leur est directement adressée. Ils ont vocation à aider les communes pour le financement de leurs projets et viennent se cumuler aux subventions déjà obtenues (DETR, APCR etc.) ou en compenser l'absence. Le service contractualisation est à disposition des communes pour les conseiller dans l'optimisation de leur plan de financement et la recherche de subventions.

## LES FAITS MARQUANTS

### ATTRIBUTION DES FONDS DE CONCOURS AUX COMMUNES DEPUIS 2018



### SECTEURS D'ACTIVITÉ SOUTENUS PAR LES FONDS DE CONCOURS



## LES FAITS MARQUANTS



13.09.2021 Signature du Contrat de Relance et de Transition Ecologique à Moyaux en présence de Philippe COURT, Préfet du Calvados et Jean-Léonce DUPONT, Président du Conseil Départemental



07.06.2021 Signature du Contrat de Relance et de Transition Ecologique 2021-2026 à Livarot entre l'agglomération, le Département et L'Etat. Le CRTE intègre les dispositifs de l'État à destination des collectivités territoriales, pour accélérer la relance et accompagner les transitions écologique, démographique, numérique, économique

## L'AGGLOMÉRATION À L'AFFÛT DES APPELS À PROJETS !

• L'agglomération lauréate de l'Appel à projet **Transports Collectifs en Site Propre** : 830 000 € en faveur du projet du futur Pôle d'Echange Multimodal de la Gare de Lisieux.

• Lisieux Normandie, lauréate de l'Appel à Projet **Mobilités Actives** : 726 334 € pour le projet de Plan Vélo Lisieux Orbec

• Avec l'agglomération Lisieux Normandie, les communes d'Orbec, Mézidon Vallée d'Auge, Cambremer, Saint-Pierre-en-Auge et Livarot-Pays d'Auge, avec l'agglomération Lisieux Normandie, lauréates de l'Appel à projet **Petites Villes de Demain**. Objectif : conforter les 5 centralités comme pôles urbains secondaires porteurs d'équilibre territorial en agissant sur l'habitat, les commerces, les mobilités etc.

• Mais aussi, la **renégociation du Contrat Région** portant l'enveloppe de subventions de 10,9 Millions d'€ à 12,1 Millions d'€ !

## DES PROJETS EN PERSPECTIVE

2022 SERA MARQUÉ PAR LE LANCEMENT DES NOUVELLES PROGRAMMATIONS DE SUBVENTIONS POUR LA PÉRIODE 2022-2026

## LES PARTENAIRES FINANCIERS DE L'AGGLOMÉRATION LISIEUX NORMANDIE



UNE NOUVELLE GOUVERNANCE POUR UN NOUVEL ÉLAN .....92

LES INSTANCES DE LISIEUX NORMANDIE ..... 94



**UN TERRITOIRE  
D'HOMMES ET  
DE FEMMES,  
ÉLUS ET  
ENGAGÉS**

## UNE NOUVELLE GOUVERNANCE POUR UN NOUVEL ÉLAN

Le 9 juillet 2020 a eu lieu le premier renouvellement de l'agglomération Lisieux Normandie depuis sa création. La réélection de son président et l'élection de ses vice-présidents et conseillers délégués a donné un nouvel élan à son action.

Les grandes orientations et les premières mesures adoptées ont donné le cap d'un mandat placé sous le signe d'une intercommunalité de proximité, solidaire et durable autour du respect du pacte financier et fiscal.

### CRISE SANITAIRE UNE OPPORTUNITÉ POUR FAIRE ÉVOLUER LA GOUVERNANCE

Depuis sa création, l'agglomération Lisieux Normandie s'est engagée dans une démarche de travail respectueuse de l'environnement tout en ayant pour ambition de développer l'usage du numérique et en participant à son objectif zéro papier. Grâce à la mise à disposition à tous les élus de tablettes numériques depuis 2018, les conseillers communautaires ont pris l'habitude d'utiliser cet outil lors des différentes réunions des instances : bureau communautaire, commission et conseil. Ces méthodes de travail, déjà mises en place, ont permis une plus grande agilité dans l'organisation des instances et une continuité dans les échanges entre élus, pendant le confinement et la crise sanitaire de manière générale. Le 29 avril 2020, Lisieux Normandie était une des premières collectivités à organiser un conseil totalement à distance et retransmis en direct.

Aujourd'hui, la dématérialisation de la gestion de nos instances, le vote électronique ou encore l'utilisation de la visioconférence traduisent **les ambitions d'une collectivité moderne et tournée vers l'avenir.**



Inauguration de la chaufferie bois de Courtonne-la-Meurdrac où l'agglomération est représentée grâce à sa politique de fonds de concours, à l'invitation du Maire de la commune

### LE SÉMINAIRE DES EXÉCUTIFS LA VOIX DES MAIRES

Instance de concertation entre l'agglomération, et ses Communes membres, le Séminaire des Exécutifs s'est réuni 8 fois en 2021. Les sujets stratégiques pour le territoire y ont été débattus et des orientations données sur : la priorisation et le financement des politiques publiques ; les chemins de randonnée, la composition de la CLECT, le cycle de l'eau ; la délégation de service public pour le transport ; la mission d'assistance à maîtrise d'ouvrage ; les déchets et le financement de la GEMAPI ; la compétence eau et assainissement ; et dans le domaine financier : la présentation du compte administratif, du budget supplémentaire et le débat d'orientations budgétaires... Autant de marqueurs **d'une intercommunalité qui fait avec et pour ses Communes membres.**



### LES RENCONTRES TERRITORIALES UN MOMENT D'ÉCHANGES PRIVILÉGIÉ AVEC LES ÉLUS MUNICIPAUX

Depuis 2017, le président François Aubey organise plusieurs fois par an des rendez-vous de travail avec les élus municipaux des communes de l'agglomération. Moments d'échanges à bâtons rompus, **ces réunions permettent d'aborder l'actualité des compétences de l'agglomération et l'avancée des projets.** En 2021, 28 rencontres territoriales se sont tenues.

### DES ÉLUS DE TERRAIN.

L'agglomération est incarnée par des élus qui représentent l'institution dans différents événements sur le territoire et porte son action. En 2021, près de 200 invitations, malgré le COVID, ont été reçues et traitées pour que Lisieux Normandie soit représentée sur tout le territoire.

### L'ORGANISATION DES INSTANCES

**LE SÉMINAIRE DES EXÉCUTIFS** | Composé des Maires des communes et des membres du Bureau communautaire. Le SEMEX se réunit pour étudier et donner son avis sur toutes les questions d'ordre politique et stratégique.

**LE BUREAU COMMUNAUTAIRE** | Composé du président, des vice-présidents et des conseillers délégués. Il se réunit pour traiter des questions d'ordre politique et stratégique. Il délibère également sur plusieurs sujets par délégation du Conseil communautaire.

**LE CONSEIL COMMUNAUTAIRE** | Composé de tous les élus communautaires, c'est l'instance délibérative de l'agglomération.



**LE BUREAU COMMUNAUTAIRE**  
se réunit  
1 à 2 fois par mois

**LE SÉMINAIRE DES EXÉCUTIFS**  
se réunit  
au moins 4 fois par an

**LE CONSEIL COMMUNAUTAIRE**  
se réunit  
au moins 1 fois par trimestre





**François AUBEY**  
Président

LES VICE-PRÉSIDENTS



**POLITIQUE DE LA VILLE**  
**Sébastien LECLERC**



**ÉQUIPEMENTS D'INTÉRÊT COMMUNAUTAIRE**  
**Jacky MARIE**  
Vice-Président



**PROSPECTIVE ET STRATÉGIE**  
**Frédéric LEGOUVERNEUR**



**GESTION DES DÉCHETS**  
**Etienne COOL**



**AMÉNAGEMENT DE L'ESPACE**  
**Dany TARGAT**  
Vice-Président



**INNOVATIONS, RESSOURCES HUMAINES ET ADMINISTRATION GÉNÉRALE**  
**Bruno LEBOUCHER**



**TRAVAUX ET MARCHÉS PUBLICS**  
**Sylvain BALLOT**



**CYCLES DE L'EAU**  
**Eric BOISNARD**



**EMPLOI, FORMATION ET MOBILITÉS**  
**Clotilde VALTER**



**JEUNESSE, PETITE ENFANCE ET SANTÉ**  
**Angélique PERINI**



**CULTURE**  
**Jocelyne BENOIST**



**DÉVELOPPEMENT DURABLE**  
**Sylvie FEREMANS**



**TOURISME**  
**Danièle VESQUE**



**ARTISANAT, COMMERCE ET ÉCONOMIE SOCIALE ET SOLIDAIRE**  
**Benoît CHARBONNEAU**



**BUDGET**  
**Sandrine LECOQ**

LES CONSEILLERS DÉLÉGUÉS



**SANTÉ**  
**Françoise FROMAGE**



**HABITAT**  
**Isabelle LEROY**



**MUTUALISATION**  
**Geneviève WASSNER**



**FILIÈRE ÉQUINE**  
**Marielle GARMOND**



**ÉCONOMIE SOCIALE ET SOLIDAIRE**  
**Léa VERSAVEL**  
démission en 2022



**ENTRETIEN DES HAIES ET VOIRIES D'INTÉRÊT COMMUNAUTAIRE**  
**Alain MIGNOT**



**AGRICULTURE**  
**Didier PELLERIN**



**ACCESSIBILITÉ DES PERSONNES EN SITUATION DE HANDICAP**  
**Fabien DUMAS**  
démission en 2022



**GENS DU VOYAGE**  
**Thierry EUSTACHE**



**DROIT DES SOLS ET PLANIFICATION**  
**Jean-Paul SAINT-MARTIN**



**DÉCHETS ET PROXIMITÉ**  
**Johnny BRIARD**



**AMÉNAGEMENTS URBAINS ET NUMÉRIQUES**  
**Christian ANNE**



**RELATIONS AVEC LE PÈLERINAGE**  
**Laurent DELANOË**



**CHEMINS DE RANDONNÉE**  
**Mireille DROUET**



**GEMAPI, GEPU ET RELATIONS AVEC LES SYNDICATS D'EAU**  
**Benoît YCRE**

Gérard LOUIS, Belle-Vie-en-Auge – Didier MAUDUIT, Beuvillers – Gérard VACQUE-REL, Castillon-en-Auge – Evelyne SOPHIE LE BARBIER, Coquainvilliers – Alain DUTOT, Cordebugle – Déborah DUTOT, Courtonne-les-Deux-Eglises – Patrick FLAMAND, Fauguernon – Jean-Pierre GALLIER, Firfol – Gilbert DAUFRESNE, Fumichon – Bernard BROISIN-DOUTAZ, Glos – Gérard BEAUDOUIN, Hermival-les-Vaux – Roger LEPAGE, La Folletière-Abenon – Michel BRETTEVILLE, La Houblonnière – Christian DECOURTY, Le Mesnil-Eudes – Daniel JEHANNE, Le Mesnil-Simon – Denis POU-TEAU, Le Pré d'Auge – Michèle RESSEN-COURT, L'Hôtellerie – Cindy MANGEANT, Lisieux – Jean-René DESMONTS, Lisieux – Vicky BANNIER, Lisieux – Caroline VERHAEGHE, Lisieux – Karine LANNIER, Lisieux – Thibaut DE JAEGER, Lisieux – Corinne LECOURT, Lisieux – Morgane VOISIN, Lisieux – Denis FRAQUET, Lisieux – Corinne LEJEUNE, Lisieux – Emilien JEAN, Lisieux (suite à la démission de Christophe COLOMER) – Angélique HAVARD, Lisieux – Bernard AUBRIL, Lisieux – Philippe VIGAN, Lisieux – Paul-Jean RIOULT DE NEUVILLE, Livarot-Pays d'Auge – François GILAS, Livarot-Pays d'Auge – Partick BEAUJAN, Livarot-Pays d'Auge – Roland EDELIN, Marolles – Christophe PETIT, Méry-Bissières-en-Auge – Géraldine TANQUEREL, Mézidon Vallée d'Auge – Alexandra PETIT, Mézidon Vallée d'Auge – Alain GUILLOT, Mézidon Vallée d'Auge – Michèle BEROUNSKY, Mézidon Vallée d'Auge – Philippe JOSEPHINE, Mézidon Vallée d'Auge (suite à la démission de Fabien DUMAS) – Xavier CHARLES, Montreuil-en-Auge – Daniel CHEDEVILLE, Notre-Dame-de-Livaye – Jacques GARNAVAULT, Notre-Dame-d'Estrées-Corbon – Reynald RZEPECKI, OUILLY-du-Houley – Patrice METAIS, OUILLY-le-Vicomte – Brigitte HAMELIN, Prêteville – Francine ANGEE, Rocques – Philippe RATEL, Saint-Denis-de-Mailloc – Jean-Louis SERVY, Saint-Germain-de-Livet – Maxime GIVONE, Saint-Jean-de-Livet – Christian DE MENEVAL, Saint-Martin-de-Bienfaite-La-Cressonnière – Hubert LENAIN, Saint-Martin-de-la-Lieue – Thierry ECOLASSE, Saint-Martin-de-Mailloc – Paul CLERADIN, Saint-Ouen-le-Pin – Colette MALHERBE, Saint-Pierre-des-Ifs – Marie-Pierre BOUCHAR-TOUZE, Saint-Pierre-en-Auge – Michel DAIGREMONT, Saint-Pierre-en-Auge – Alain MARIE, Saint-Pierre-en-Auge – Barbara DELAMARCHE, Saint-Pierre-en-Auge – Jean-Paul BOURGUAIS, Valorbiquet

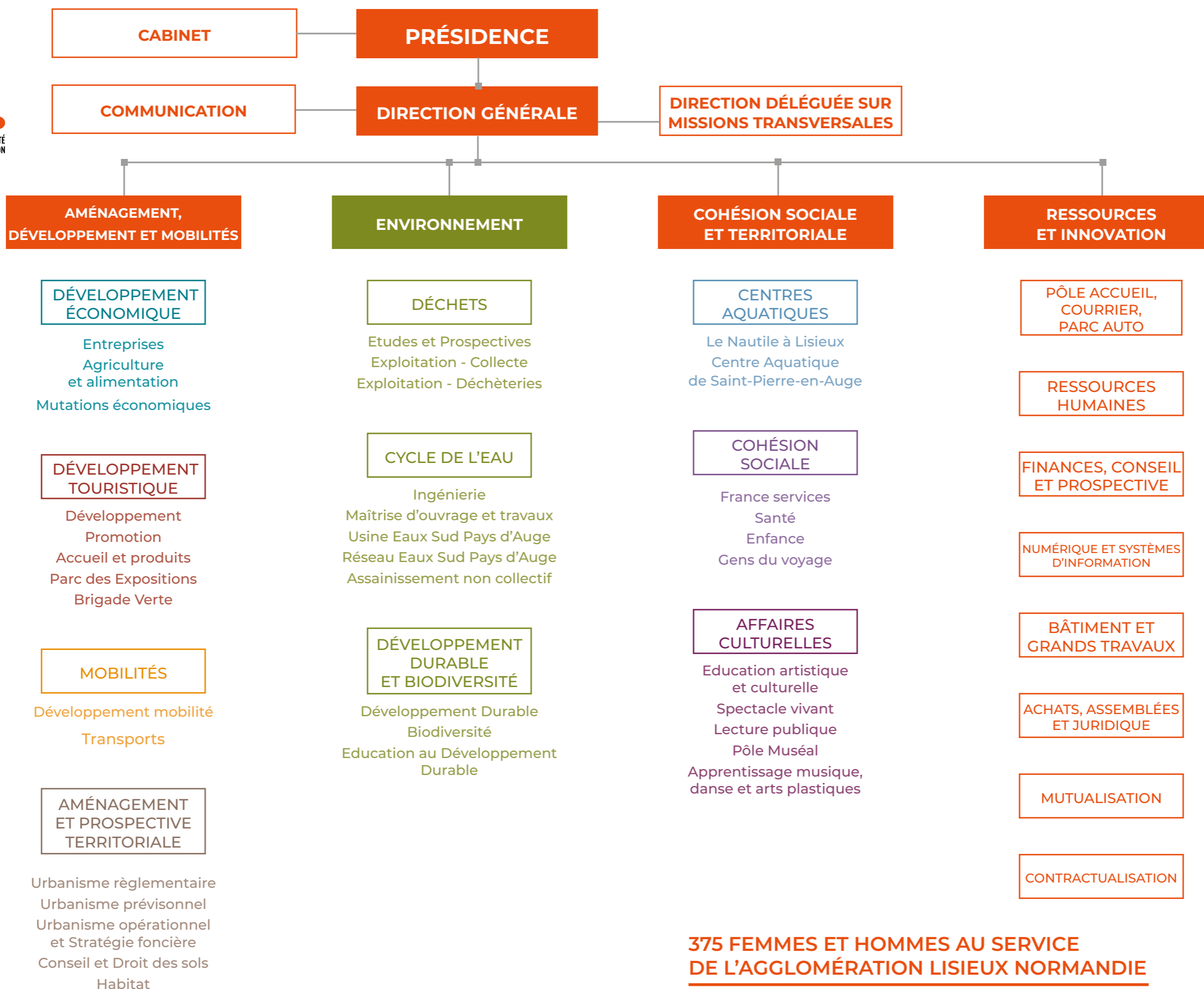
ORGANIGRAMME DES SERVICES.....	98
RESSOURCES HUMAINES / MARQUE EMPLOYEUR .....	100
PÔLE ACCUEIL COURRIER, PARC AUTO .....	104
COMMUNICATION .....	106
NUMÉRIQUE ET SYSTÈMES D'INFORMATION .....	108
ACHATS, ASSEMBLÉES ET JURIDIQUE.....	110
FINANCES.....	112
ANNUAIRE DES COMMUNES .....	116
CONTACTER LES SERVICES.....	120



UN TERRITOIRE  
DOTÉ DE MOYENS  
POUR AGIR



ORGANIGRAMME DES SERVICES



**375 FEMMES ET HOMMES AU SERVICE DE L'AGGLOMÉRATION LISIEUX NORMANDIE**



## LES RESSOURCES HUMAINES

### NORKING, MARQUE EMPLOYEUR DE LISIEUX NORMANDIE

Dévoilée dès le 7 septembre 2018, Norking, marque employeur de Lisieux Normandie, est aujourd'hui le fer de lance de la politique de ressources humaines de l'agglomération. Elle s'appuie sur un ensemble de valeurs (illustrées par un mur de mots) et s'articule autour de 3 axes : l'offre RH de l'entreprise, l'image de l'entreprise en interne, l'image de l'entreprise à l'externe. Elle correspond à l'ensemble des caractéristiques de l'image de marque d'une entreprise (au sens premier « d'entreprendre ensemble ») auprès de ses employés et futurs candidats.

La marque employeur n'est pas un artifice de communication, ni un effet de mode. C'est une émanation de la stratégie globale de la marque « attractivité » du territoire de l'agglomération.



*Mis en place dès 2018, le télétravail est l'un des outils de la marque employeur. La précocité de sa mise en place a permis à toutes les équipes de rester opérationnelles dès les 1<sup>ers</sup> jours du confinement en mars 2020.*

### GAIN DE TEMPS, FLEXIBILITÉ, MOTIVATION ... GRÂCE AU TÉLÉTRAVAIL

Le télétravail désigne la forme d'organisation du travail dans laquelle les fonctions, qui pourraient être exercées dans les locaux de l'employeur, le sont dans un autre lieu, de manière régulière et volontaire, en recourant aux technologies de l'information et de la communication.

Il s'effectue au domicile de l'agent ou dans un local professionnel, autre que le lieu d'affectation habituel.



### DES LOCAUX ADAPTÉS AUX USAGES DES AGENTS

Parallèlement au développement du télétravail, la communauté d'agglomération a initié une mutation de ses espaces de bureaux en les pensant non plus en fonction de la propriété mais des usages. Ajoutées au télétravail, ces nouvelles méthodes d'organisation ont permis d'optimiser les besoins en bâtiments puisqu'après avoir vendu les bureaux situés rue d'Alençon à Lisieux, ceux du 11 rue au Char seront libérés fin 2022.

Un modèle inspirant puisque plusieurs collectivités sont déjà venues visiter nos locaux de Cour Matignon : Ville et Métropole de Rouen ; Communauté de communes de Coutances Mer et Bocage ; Communauté de Communes de Normandie Cabourg Pays d'Auge ; Communauté de Communes Cœur Côte Fleurie ; le CNFPT ; et enfin l'ADEME avec une vidéo, à ne pas manquer.

### BIEN-ÊTRE ET ESPRIT D'ÉQUIPE GRÂCE AU SPORT EN ENTREPRISE

En 2019, la Communauté d'agglomération a signé avec la Fédération Française du Sport d'Entreprise (FFSE) un partenariat, afin d'établir un diagnostic sur les pratiques sportives désirées par les agents et les créneaux souhaités, d'organiser une conférence sur le sport d'entreprise (pour donner du sens au questionnaire et à la démarche globale), de mettre en place au moins deux formations dans l'année sur ces thématiques (avec plusieurs sessions en fonction du nombre d'inscrits).

Par suite, des activités sportives ont été proposées sur le temps de la pause méridienne : basket-ball, pilates, body-karaté, badminton, aquabike.



*L'idée est d'avoir des espaces adaptés à chaque besoin : espaces de réunion, de concentration, de coworking, et de convivialité.*





## LA COMMUNICATION AVEC NORKING NEWS

**Le Norking News, journal interne de Lisieux Normandie a été créé en 2018.**

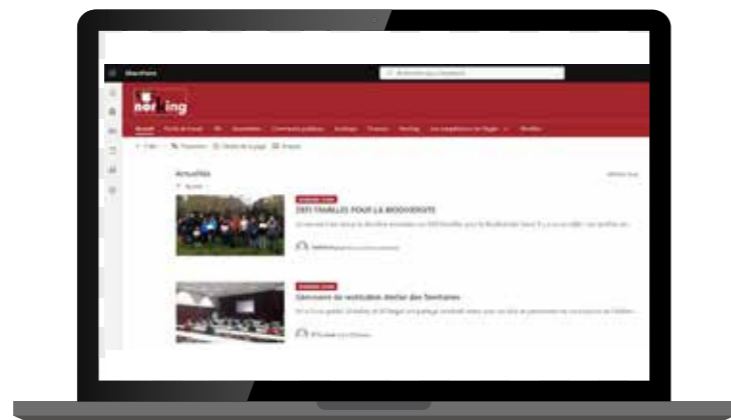
Un comité de rédaction composé d'agents volontaires produit régulièrement un 4 pages pour présenter les projets portés par l'Agglo mais également :

- Valoriser les actions innovantes de nos agents,**
- Faire découvrir des services, des métiers,**
- Informers sur les évènements heureux (naissances, mariages, etc.) ou malheureux.**



## DES PROJETS EN PERSPECTIVE

**EN PROJET, L'INTRANET DESTINÉ À L'ENSEMBLE DES AGENTS DE LISIEUX NORMANDIE SERA EN SERVICE DÈS 2022.**



## UN DIALOGUE SOCIAL NOURRI

**5 réunions du Comité Technique et 3 du Comité d'Hygiène, de Sécurité, et des Conditions de Travail se sont tenues en 2021.**

**Les principaux sujets traités dans un climat toujours constructif :**

- **Les activités du service prévention** dans une année marquée encore par la crise sanitaire. Couvre-feu, réouverture progressive des sites, jauges, maintien des gestes barrières et des distances sociales, augmentation du nombre de cas et des cas contacts... L'Agglo via son agent de prévention est restée au contact des agents et à la disposition de l'ensemble des services. Une charge d'activité permanente et quotidienne pour une année encore exceptionnelle...



- **Les modalités de mise en œuvre du télétravail pour nos agents ;**
- **Les lignes directrices de gestion,** avec les questions d'avancement de grade, de promotion interne, de valorisation des parcours professionnels ;
- **Les différentes évolutions** dans la structuration des services de la Communauté d'Agglomération ;
- **Le complément indemnitaire annuel et sa répartition**
- **Les missions du référent signalement** des actes de violence, harcèlement, discrimination, et agissements sexistes.



## PÔLE ACCUEIL COURRIER PARC AUTO

### À VOTRE SERVICE

Quiconque a franchi le seuil du 11 place Mitterrand s'est forcément adressé à l'un d'entre eux !

En 2021, les agents du pôle accueil courrier parc auto (PACPA) étaient 5 chargés, chaque jour, de renseigner et d'orienter les usagers. Et ce premier contact est souvent celui ou l'on se fait son opinion sur la collectivité !

Leurs missions ne se limitent pas à l'accueil physique et téléphonique des usagers. Ils interviennent également en soutien d'autres services : assemblées, pour le bon fonctionnement des instances communautaires ; inscriptions aux transports scolaires ; évènementiel ; marque employeur ; commandes de fournitures et gestion administrative et financière des véhicules et des bâtiments administratifs.



Accueil - Place François Mitterrand  
Zoé Debeuf et Céline Hecquet

**5 530**

APPELS  
AU STANDARD

soit une moyenne de 22 appels par jour. Les services les plus demandés : déchets (1237 appels) sur des problèmes de ramassage, ressources humaines (670 appels), et commande publique (414 appels).



**5 836**

COURRIERS REÇUS  
ainsi que 150 colis

**7 034**

COURRIERS ENVOYÉS

**6 240**

ROULEAUX  
DE SACS JAUNES  
DISTRIBUÉS

## DÉVELOPPEMENT DURABLE



Jocelyne El Ayad et Léandre Mangeant

### L'AGGLOMÉRATION ROULE DURABLE

Notre collectivité, engagée dans une démarche de travail respectueuse de l'environnement et, soucieuse de favoriser les modes de déplacement doux, s'est dotée d'un véhicule utilitaire électrique (le 1<sup>er</sup> de la collectivité) et de vélos à assistance électrique.

### VERS LE ZÉRO PAPIER

Dès 2020, le PACPA s'est engagé dans une démarche de dématérialisation des réservations de véhicules et salles de réunions.

Avec le confinement et le télétravail « imposé » pendant la crise sanitaire, nos méthodes de travail ont évolué. Et dès 2021, le PACPA a engagé la dématérialisation des courriers entrants vers l'ensemble des services.

## LES FAITS MARQUANTS

### PACPA AUX CÔTÉS DES AGENTS

Dès 2018, l'agglomération lance Nor-king, sa marque employeur. Le PACPA intervient en soutien de la Direction des ressources humaines pour préparer le pack « arrivée » des nouveaux agents, organiser le « Nor-king Day », évènement annuel fédérateur, accompagner le développement du sport en entreprise et proposer les services de conciergerie qui facilitent le quotidien des collaborateurs.



Pack « arrivée »  
aux nouveaux agents



**405**  
RETOMBÉES  
PRESSE

**310**  
POSTS FACEBOOK

**20** ACTUS  
sur le site lisieux-normandie.fr

**14**  
ÉVÉNEMENTS

**4** CAMPAGNES  
D'AFFICHAGE  
TOURISME / PLAN ALIMENTAIRE  
TERRITORIAL / ASTROBUS /  
LUMIÈRES

**1** CAMPAGNE  
MEDIA 360  
TOURISME

## LES PRODUCTIONS :

**24** FLYERS

**30** BROCHURES

**24** AFFICHES

**18** ORIFLAMMES

**1** CARTE DE VOEUX

# COMMUNICATION

## L'INFORMATION ACCESSIBLE À TOUS

Les enjeux de la communication sont multiples, l'objectif central étant de rendre accessible l'information au plus grand nombre et avec le plus de clarté possible. Dans cette perspective, une stratégie de simplification, d'harmonisation a été mise en place au travers de plusieurs outils :

- **La mise en place d'une charte graphique** cohérente, identitaire, aisément reconnaissable et applicable sur tous supports permettant à tout usager d'identifier les compétences portées par l'agglomération, toutes découlant de l'identité graphique de la marque mère.



- **La centralisation des informations** sur des supports et outils clairement identifiés pour aider l'utilisateur dans sa quête d'information.

- **La rationalisation des supports papiers** au profit du numérique touchant une plus large cible, tout en réduisant l'impact financier.

Les bénéficiaires : plus de clarté pour l'utilisateur, plus de sobriété énergétique « produire moins mais mieux », plus d'efficacité car l'information atteint son public quelque soit l'heure, la distance et de manière instantanée.

## LES FAITS MARQUANTS

### UNE STRATÉGIE DE RECRUTEMENT DRÔLE, HUMAINE ET DISRUPTIVE



Une stratégie qui place l'humain au centre de la campagne, en rupture assumée avec les codes institutionnels habituels et véhiculant bienveillance et spontanéité. Une approche régulièrement saluée par la communauté LinkedIn.

### LISIEUX NORMANDIE patrimoine d'émotions

Lisieux Normandie, patrimoine d'émotions, est une campagne Tourisme basée sur un dénominateur commun : le patrimoine. Cette stratégie de communication sera déployée sur 5 ans et articulée autour de 5 patrimoines fortement identitaires du territoire : historique, naturel, spirituel, gastronomique et culturel.



## DES PROJETS EN PERSPECTIVE

### UNE APPLICATION CITOYENNE

77% des Français possèdent un smartphone, 94% des personnes équipées l'utilisent quotidiennement, 87% du temps passé est consacré aux applications. C'est suite à ce constat, combiné à une problématique de l'agglomération à atteindre la totalité des usagers (via les sites internet, les réseaux sociaux, les flyers, les envois à domicile etc.), qu'est apparue la nécessité de concevoir un outil transversal nomade destiné à tous pour un déploiement en 2022. L'application citoyenne accompagnera l'utilisateur au quotidien, sera gratuite, sans engagement, éco-conçue, sans publicité ni données personnelles, et facilitera l'accès à l'information partout sur le territoire, permettant plus d'agilité de mise à jour des contenus et de proximité avec l'utilisateur.

### UNE BROCHURE TRANSVERSALE ANNUELLE, INTITULÉE SAISON CULTURELLE

Dans une même logique de simplification, de centralisation, d'accessibilité et de confort pour l'utilisateur dans sa recherche d'information, la brochure « Saison Culturelle » présentant l'intégralité de l'offre culturelle verra le jour en 2022. Ainsi l'utilisateur retrouvera sous forme d'agenda, sur un seul et même support toute la programmation de la Direction des Affaires Culturelles, celle de la LOCO de Mézidon-Vallée-d'Auge, du Théâtre et du TANIT Théâtre de Lisieux.

Une deuxième phase de médiatisation est prévue de façon plus intense et plus large au travers de campagnes média ciblées pour le Tourisme, la Culture, l'Environnement ...



### LES COMMUNAUTÉS :

FACEBOOK LISIEUX  
NORMANDIE  
**4673** ABONNÉS

FACEBOOK  
« DESTINATION  
AUTHENTIC  
NORMANDIE » /  
LISIEUX NORMANDIE  
TOURISME  
**6016** ABONNÉS

INSTAGRAM  
AUTHENTIC  
NORMANDY  
**1346** ABONNÉS



# NUMÉRIQUE ET SYSTÈMES D'INFORMATION

## DES ESPACES COLLABORATIFS

Lisieux Normandie innove avec le «flex office», littéralement «bureau flexible». Il s'agit d'un mode d'organisation selon lequel les agents ne disposent pas de poste de travail fixe. Pour accompagner ce changement des pratiques, la Direction Numérique et des Services d'Information (DNSI) a mis à disposition de chacun du matériel, des logiciels, des espaces équipés permettant un confort de travail et la meilleure collaboration possible entre tous. Ce choix de fonctionnement pour les services de l'Agglo. a ainsi permis de s'adapter au mieux aux contraintes de la crise sanitaire et d'assurer l'essentielle continuité de nos services.



LE PARC COMPREND :



**75**

ORDINATEURS FIXES

**170**

ORDINATEURS PORTABLES



**327**

TÉLÉPHONES MOBILES

**53**

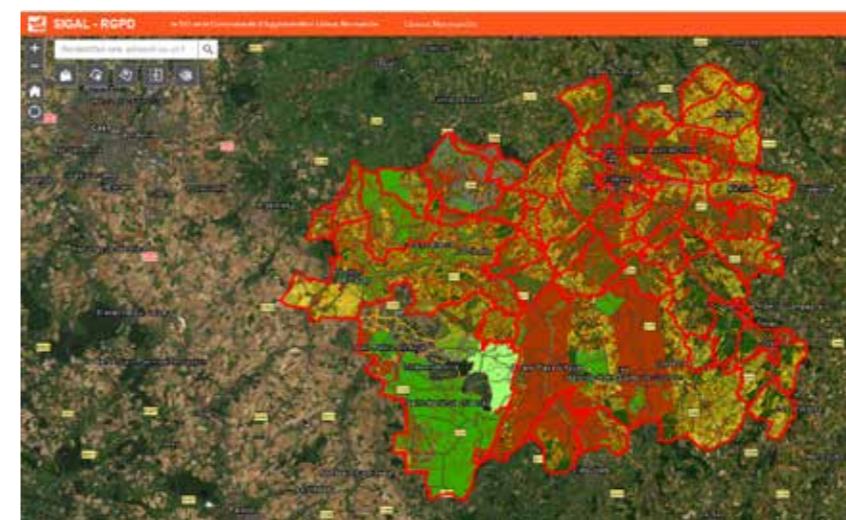
TÉLÉPHONES FIXES



## L'AGGLO. EN CARTES !

SIGAL, Système d'Informations Géographiques de L'Agglomération de Lisieux, est le nouvel outil mis à disposition des services. Grâce à lui, 47 premiers utilisateurs peuvent consulter le cadastre, les documents d'urbanisme, les réseaux d'eau et d'assainissement, les entreprises. Et d'autres données sont en cours d'intégration.

Le déploiement de SIGAL se poursuivra en 2022 pour toutes les Directions et vers les Communes, avec de nouvelles informations comme l'orthophotographie en partenariat avec le SDEC Energie et Enedis.



**91**  
TABLETTES

distribuées aux conseillers communautaires pour faciliter l'exercice de leur mandat.

**384**  
LICENCES OFFICE 365

pour la bureautique, les échanges, la visio-conférence ....

**47**  
UTILISATEURS SIGAL

**25**  
LOGICIELS MÉTIERS  
reliés aux licences offices





**141 DÉLIBÉRATIONS**  
du Conseil Communautaire au  
cours de **6 séances** et après  
**18 heures** de débat

**12 RÉUNIONS**  
du Bureau Communautaire,  
au cours desquelles  
**74 délibérations**  
ont été adoptées

**438 DÉCISIONS**  
du Président prises par délégation  
de l'assemblée délibérante,  
et **143 arrêtés**

**544 DOSSIERS TRAITÉS**  
par le service, dont **355 consultations juridiques**, **110 aides à la rédaction d'actes**, **53 conseils juridiques**, **17 veilles juridiques**, **5 contentieux**, **4 précontentieux**

## ACHATS, ASSEMBLÉES ET JURIDIQUE

### ACCOMPAGNER LA DÉCISION DES ÉLUS ET LE TRAVAIL DES SERVICES

Interlocuteur privilégié sur les questions de droit, le service « achats, assemblées et juridique » est doté d'une réelle expertise pour accompagner les projets de la Communauté d'agglomération. En plus d'assurer la sécurisation et la gestion des assemblées, il accompagne les services dans la passation et l'exécution des marchés publics et concessions, assiste la collectivité lors des différentes phases contentieuses et sécurise les prises de décision dans tous les domaines de compétences.

Pour diffuser une culture juridique et prévenir les risques, il a développé cette année une offre de veille thématique, avec notamment « La Gazette de la CALN », et de sensibilisations amenées à s'étoffer davantage dès 2022.

Enfin, le service impulse une dynamique de dématérialisation dans son champ d'intervention.



## LES FAITS MARQUANTS

### LES « CAFÉS JURIDIQUES » INTERACTIFS ET CONVIVIAUX

Des temps d'échanges originaux basés sur le retour d'expérience. Le premier café sur le thème « Agents publics et réseaux sociaux » a réuni une trentaine d'agents en 4 sessions.

### LES CONSEILS COMMUNAUTAIRES RETRANSMIS EN DIRECT

Grâce à un accord cadre passé pour la captation audio et vidéo des séances plénières, 6 fois par an environ, retrouvez-les sur la chaîne YouTube de Lisieux Normandie, et en direct !

## DES PROJETS EN PERSPECTIVE

### UNE NOUVELLE DIRECTION ACHATS, ASSEMBLÉES ET JURIDIQUE POUR DE NOUVELLES AMBITIONS !

Et en particulier celles de poursuivre la dématérialisation des assemblées, de développer l'offre de formation et de sensibilisation (ex : les risques d'atteinte à la probité), de mettre en œuvre la récente réforme de publicité des actes, et de développer une stratégie d'achat encore plus efficiente, en :

- améliorant la prise en compte des enjeux environnementaux dans les contrats de la commande publique,
  - planifiant davantage les marchés publics pour faciliter la mise en concurrence et garantir la transparence de nos procédures,
  - repensant le rôle de la Commission d'appel d'offres pour qu'elle soit plus actrice du processus de décision,
  - renforçant les dispositifs destinés à faciliter l'accès à la commande publique pour les opérateurs économiques,
  - développant l'utilisation par les acheteurs de techniques d'achats comme le sourcing, les négociations.
- De nombreux chantiers en perspective donc...

### UNE « PRADA » POUR L'ACCÈS AUX DOCUMENTS ADMINISTRATIFS



Elsa BAUDRY est désormais la Personne Responsable de l'Accès aux Documents Administratifs. Référente de la collectivité auprès de la Commission d'Accès aux Documents Administratifs (CADA), elle participe ainsi à la transparence de l'action publique de Lisieux Normandie.

### LA COMMANDE PUBLIQUE, C'EST :

#### 55 CONSULTATIONS

lancées en 2021, soit **28 % de plus** qu'en 2020

#### 113 MARCHÉS NOTIFIÉS

pour un montant d'environ **37 M€**, soit **88% de plus** qu'en 2020

#### 58 MARCHÉS PASSÉS

avec un critère ou une clause environnementale, 7 avec une clause sociale, et 1 réservé à une entreprise d'insertion par l'activité économique

### L'ASSURANCE AGGLO, C'EST :

#### 147 BÂTIMENTS ASSURÉS

représentant une surface bâtie de **105 227 m<sup>2</sup>**

#### 87 VÉHICULES ASSURÉS

Voitures, bus, camions, ... et aussi 1 tracteur et 3 vélos électriques...

#### 41 SINISTRES

dont 15 sur la flotte automobile et 17 pour les dommages aux biens



## FINANCES

### LE PACTE FINANCIER ET FISCAL DE SOLIDARITÉ, UN SOLIDE CADRE DE GESTION DE LISIEUX NORMANDIE

Un Pacte Financier et Fiscal de Solidarité n'est pas un moyen de se répartir des richesses entre collectivités mais bien un outil de gestion d'un territoire. Il s'agit de s'interroger sur la traduction financière et fiscale du projet d'agglomération.

Dans un contexte de réduction des financements publics, de perte d'autonomie fiscale, de dynamisme fiscal moins important qu'au temps de la Taxe Professionnelle, le Pacte Financier et Fiscal de Solidarité permet d'identifier les ressources financières et fiscales d'un Territoire, au-delà des limites administratives, dans l'objectif de les mobiliser à l'échelon pertinent pour les projets stratégiques, tout en évitant un recours trop important à la fiscalité « entreprises » ou « ménages ».

Plusieurs axes peuvent ainsi habituellement être définis au travers de ce pacte entre Communauté et Communes membres : la programmation pluriannuelle des investissements, son financement, la gestion des compétences, le recours aux leviers fiscaux, et la politique de fonds de concours.

En d'autres termes, il appartient au pacte de retracer toutes les décisions financières et fiscales qui permettront la solidarité des territoires et le financement des projets dans un contexte marqué par une réduction accrue des financements publics.

Approuvé en 2017, à la création de la Communauté d'agglomération, le Pacte Financier et Fiscal de Solidarité a fait l'objet d'une actualisation pour le mandat 2020-2026 lors du Conseil Communautaire du 9 décembre 2021 :

- En confortant les dispositifs précédemment adoptés : Reversements du foncier et de la taxe d'aménagement ; Fonds de Péréquation Intercommunal et Communal (FPIC) réparti selon le mode dérogatoire libre ; fonds de concours aux communes,
- En adoptant un « pacte de financement » de la compétence Gestion des Eaux Pluviales Urbaines (GEPU) permettant ainsi à la Communauté d'agglomération de faire face aux enjeux posés par l'exercice de cette compétence, sans dégrader l'épargne du budget principal.

#### LES PRINCIPAUX ENSEIGNEMENTS

10,4 %

Taux d'épargne 2021 rétabli au niveau de 2019

0

NOUVEL EMPRUNT

BUDGETS ESPA RENFORCENT LEUR ÉPARGNE

Eaux Sud Pays d'Auge

BUDGET DÉCHETS ÉQUILIBRÉ POUR LA 1<sup>ÈRE</sup> FOIS



### DES RATIOS DE BONNE SANTÉ FINANCIÈRE

Pour assurer sa bonne santé financière et sa capacité à financer son Plan Pluriannuel d'Investissement, la communauté d'agglomération s'est dotée dans son Pacte Financier et Fiscal de ratios de gestion ad hoc : 10 % de taux d'épargne brute et 8 années de capacité de désendettement.

Depuis sa création, et sans augmentation fiscalité entre 2017 et 2020, la Communauté d'agglomération a :

- Ouvert des services publics initiés par les anciens EPCI : Maisons de la Petite Enfance de Livarot Pays d'Auge et de Mézidon Vallée d'Auge ; Pôles de santé de Lisieux et de Mézidon Vallée d'Auge ; Médiathèque de Livarot Pays d'Auge,
- Impulsé une politique de maillage de France services et d'équipements culturels et sportifs,
- Initié des actions sur le Programme Alimentaire Territorial, sur le développement Durable,
- Hérité de la compétence mobilités dont les dépenses sont à forte progressivité: environ 200 K€ / an en moyenne.

- Structuré ses services afin de faire face aux ambitions posées dans l'acte fondateur.

Le rapport du Budget Primitif 2021 a démontré que la structure des recettes de la Communauté d'agglomération (comme de nombreux EPCI depuis la réforme de la Taxe Professionnelle) n'offre plus le dynamisme permettant de faire face à l'évolution des dépenses : mobilités ; Glissement Vieillesse-Technicité (GVT) , etc.

Par conséquent, et sur la base des orientations données lors de l'étude de l'analyse financière prospective 2022-2026, il est proposé que chaque budget de Lisieux Normandie respecte désormais les ratios de gestion suivants :

- Un taux d'épargne brute : 7 % minimum ;
- Une capacité de désendettement au maximum de 8 années.

### PLUS DE 43 M€ D'INVESTISSEMENT POUR LES 4 PROCHAINES ANNÉES

L'analyse financière prospective présentée lors du débat d'orientation budgétaire 2022 a permis de définir la capacité d'investissement de la Communauté d'agglomération pour la période 2022-2026.

**Sa capacité d'investissement totale pour la période 2022-2026 atteint 43 747 K€.**

## LE COMPTE ADMINISTRATIF 2021 EN CHIFFRES

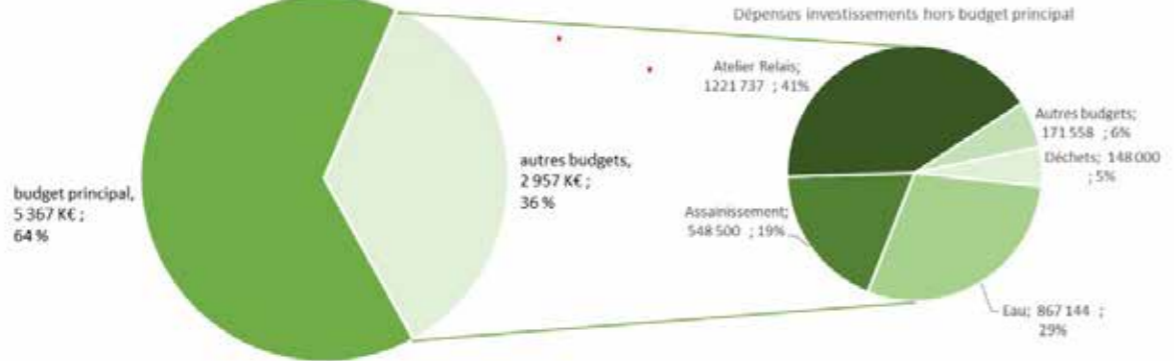
### BUDGET PRINCIPAL LES PRINCIPAUX INDICATEURS



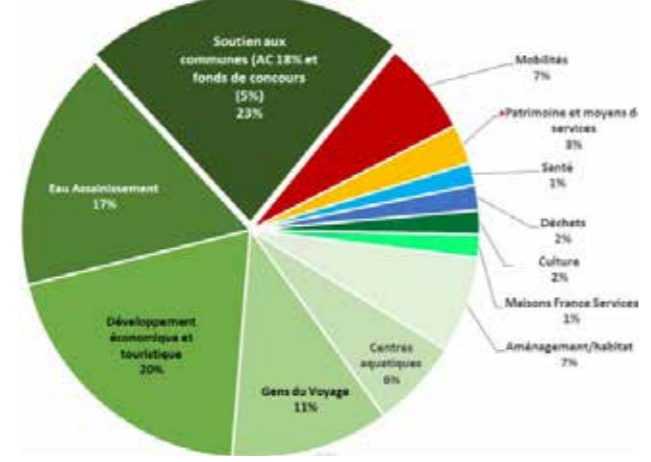
### LES INVESTISSEMENTS

- 34 MILLIONS** de dépenses réelles d'investissements depuis 2019 y compris capital de la dette
- 28 MILLIONS** hors remboursement du capital de la dette
- 9,3 MILLIONS** d'investissements en moyenne par an depuis 2019

Répartition des dépenses d'investissement en 2021 (hors dette)



Répartition des Investissements par politique publique en 2021



### VUE D'ENSEMBLE DES BUDGETS

- 15 BUDGETS** budget principal et 14 budgets annexes
- 79 MILLIONS** de budget
- 62 %** Poids du budget principal

BUDGET	FONCTIONNEMENT			INVESTISSEMENT			RESULTAT GLOBAL
	DEPENSES	RECETTES	RESULTAT	DEPENSES	RECETTES	RESULTAT	
PRINCIPAL	35 527 k€	38 400 k€	2 873 k€	9 859 k€	10 535 k€	676 k€	3 549 k€
ATELIERS RELAIS	854 k€	901 k€	46 k€	1 844 k€	1 155 k€	-689 k€	-643 k€
DECHETS	9 196 k€	9 230 k€	34 k€	182 k€	256 k€	74 k€	108 k€
TOURISME	463 k€	463 k€	0 k€	3 k€	6 k€	3 k€	3 k€
URBANISME	441 k€	441 k€	0 k€	0 k€	0 k€	0 k€	0 k€
ZAR	628 k€	628 k€	0 k€	609 k€	549 k€	-60 k€	-60 k€
ZA-ZI	2 835 k€	2 835 k€	0 k€	2 477 k€	2 822 k€	345 k€	345 k€
CAMPING	62 k€	88 k€	26 k€	23 k€	21 k€	-3 k€	24 k€
DELEGATION ASSAINISSEMENT	1 194 k€	1 282 k€	88 k€	797 k€	720 k€	-78 k€	10 k€
DELEGATION EAU POTABLE	813 k€	1 512 k€	698 k€	1 112 k€	679 k€	-434 k€	265 k€
PARC DES EXPOSITIONS	256 k€	256 k€	0 k€	77 k€	78 k€	1 k€	1 k€
REGIE ASSAINISSEMENT	3 013 k€	3 990 k€	977 k€	917 k€	1 367 k€	450 k€	1 427 k€
REGIE ASSAINISSEMENT NON COLLECTIF	295 k€	428 k€	133 k€	8 k€	31 k€	22 k€	156 k€
REGIE EAU POTABLE	220 k€	168 k€	-52 k€	31 k€	33 k€	2 k€	-50 k€
CENTRE DE SANTE	167 k€	167 k€	0 k€	0 k€	0 k€	0 k€	0 k€
<b>Total général</b>	<b>55 963 k€</b>	<b>60 788 k€</b>	<b>4 825 k€</b>	<b>17 940 k€</b>	<b>18 250 k€</b>	<b>310 k€</b>	<b>5 135 k€</b>

### VUE DÉTAILLÉE BUDGET PRINCIPAL

- 10,4 %** de taux d'épargne brute
- 10 %** d'encours de dette
- + 1 207 000 €** d'épargne grâce à l'effort de gestion

DEPENSES	CA 2019	CA 2020	CA 2021
<b>réelles</b>	<b>31 616 k€</b>	<b>36 235 k€</b>	<b>33 662 k€</b>
011 - Charges à caractère général	8 167 k€	11 365 k€	9 748 k€
012 - Charges de personnel	12 047 k€	13 153 k€	12 646 k€
014 - Atténuations de produits	9 218 k€	9 223 k€	9 235 k€
65 - Autres charges de gestion courante	1 945 k€	1 992 k€	1 812 k€
66 - Charges financières	200 k€	467 k€	209 k€
67 - Charges exceptionnelles	38 k€	36 k€	11 k€
<b>d'ordre</b>	<b>1 340 k€</b>	<b>3 187 k€</b>	<b>1 851 k€</b>
042 - Opérations d'ordre	1 340 k€	3 187 k€	1 851 k€
	<b>32 956 k€</b>	<b>39 422 k€</b>	<b>35 513 k€</b>

RECETTES	CA 2019	CA 2020	CA 2021
<b>réelles</b>	<b>35 492 k€</b>	<b>40 446 k€</b>	<b>37 938 k€</b>
013 - Atténuations de charges	89 k€	230 k€	51 k€
70 - Produits des services	1 788 k€	1 406 k€	1 483 k€
73 - Impôts et taxes	21 313 k€	21 086 k€	20 077 k€
74 - Dotations et participations	11 208 k€	14 767 k€	14 718 k€
75 - Autres produits de gestion courante	1 001 k€	1 337 k€	1 250 k€
76 - Produits financiers	0 k€	95 k€	0 k€
77 - Produits exceptionnels	93 k€	1 525 k€	359 k€
<b>d'ordre</b>	<b>88 k€</b>	<b>624 k€</b>	<b>461 k€</b>
042 - Opérations d'ordre	88 k€	624 k€	461 k€
	<b>35 580 k€</b>	<b>41 071 k€</b>	<b>38 400 k€</b>





# COMMUNAUTÉ D'AGGLOMÉRATION LISIEUX NORMANDIE

## LES SERVICES

### SIÈGE DE L'AGGLOMÉRATION LISIEUX NORMANDIE

■ Accueil	02 31 61 66 00	secretariat@agglo-lisieux.fr
■ Cabinet	02 50 68 90 31	cabinet.contact@agglo-lisieux.fr
■ Communication	02 31 61 66 00	communication@agglo-lisieux.fr

### RESSOURCES ET INNOVATION

■ Achats, Assemblées et Juridique	02 31 61 66 00	assemblees@agglo-lisieux.fr
■ Bâtiment et grands travaux	02 31 61 66 00	infrastructures@agglo-lisieux.fr
■ Commande publique	02 31 61 66 00	commandepublique@agglo-lisieux.fr
■ Contractualisation	02 31 61 66 00	contractualisation@agglo-lisieux.fr
■ Mutualisation et services aux communes	02 31 61 66 00	mbose@agglo-lisieux.fr

### AMÉNAGEMENT, DÉVELOPPEMENT ET MOBILITÉS

■ Aménagement et Prospective Territoriale	02 31 61 66 09	urbanisme@agglo-lisieux.fr
■ Développement économique	02 31 61 66 05	deveco@agglo-lisieux.fr
■ Parc des Expositions	02 31 48 16 00	esouami@agglo-lisieux.fr
■ Tourisme	02 31 48 18 10	tourism.authenticnormandy@agglo-lisieux.fr
■ Mobilités	02 50 68 90 22	transports@agglo-lisieux.fr

### ENVIRONNEMENT

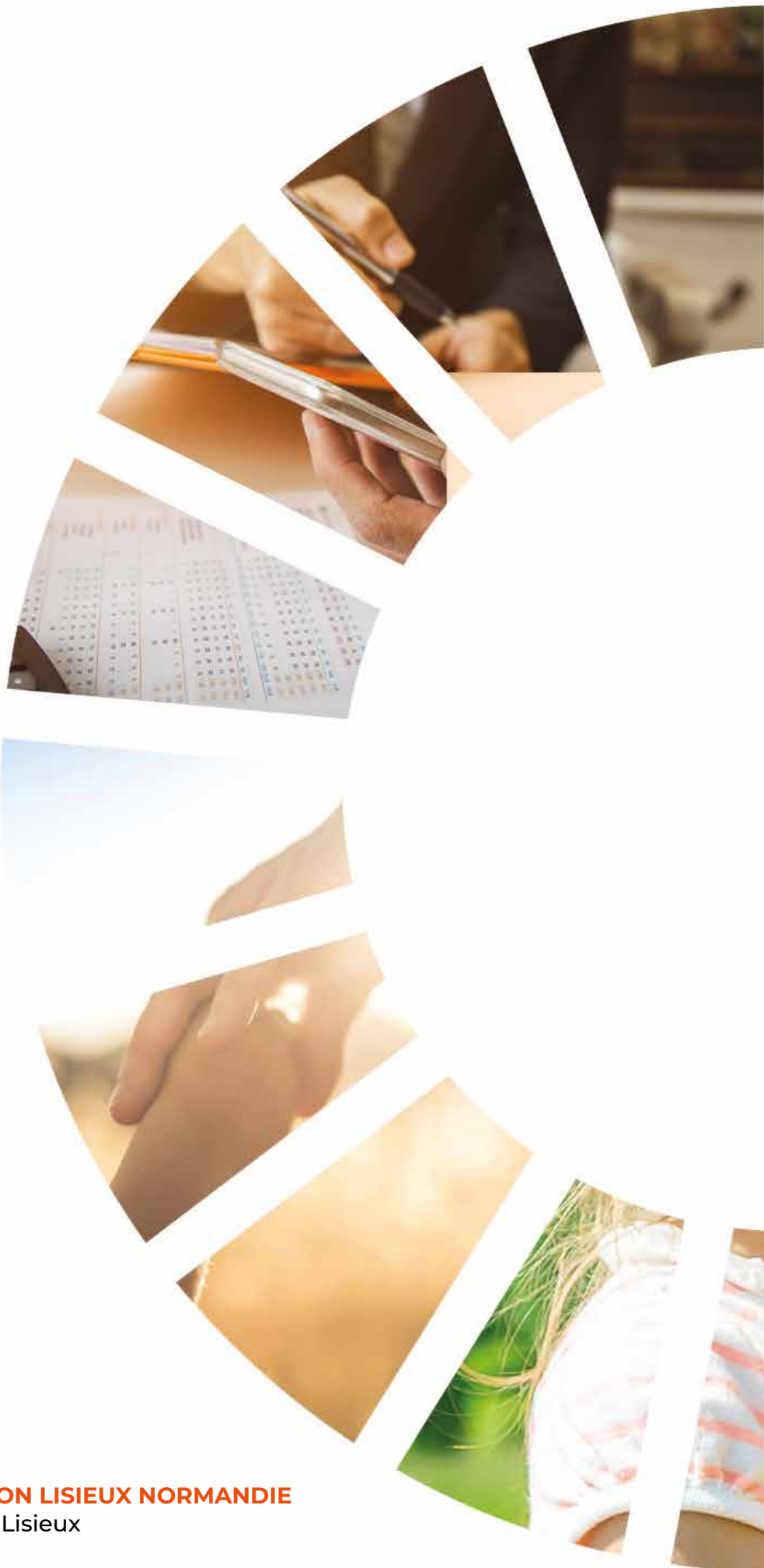
■ Eaux Sud Pays d'Auge	02 31 31 22 33	eauxsudpaysdauge@agglo-lisieux.fr
■ Déchets	02 50 68 90 27	environnement@agglo-lisieux.fr
■ Environnement	02 50 68 90 27	environnement@agglo-lisieux.fr

### COHÉSION SOCIALE ET TERRITORIALE

■ Affaires culturelles	02 31 61 66 00	pafcst@agglo-lisieux.fr
■ Centres aquatiques	02 31 48 66 67	lenautile@agglo-lisieux.fr
■ Cohésion sociale	02 31 61 66 00	pafcst@agglo-lisieux.fr

#### Lisieux Normandie territoire de proximité, solidaire et durable - Rapport 2021

Directeur de publication : François AUBEY, Président de la Communauté d'Agglomération Lisieux Normandie - Rédaction : Direction déléguée sur missions transversales et services de la Communauté d'Agglomération Lisieux Normandie - Mise en page : Service Communication - Crédits photos : Communauté d'Agglomération sauf mentions spéciales - Impression : Imprimerie Marie Honfleur Novembre 2022



**COMMUNAUTÉ D'AGGLOMÉRATION LISIEUX NORMANDIE**

11 place François Mitterrand 14100 Lisieux

T. 02 31 61 66 00

[www.lisieux-normandie.fr](http://www.lisieux-normandie.fr)