

# LISIEUX NORMANDIE

TERRITOIRE DE PROXIMITÉ,  
SOLIDAIRE ET DURABLE

RAPPORT  
2022



LISIEUX  
NORMANDIE

COMMUNAUTÉ  
D'AGGLOMÉRATION



Le rapport d'activités 2022 reflète l'investissement continu des 400 agents de l'Agglomération dont l'engagement a contribué au succès de notre collectivité. La qualité du travail de nos équipes a été exemplaire. Leur investissement mérite d'être souligné, car c'est grâce à leur expertise et leurs actions au quotidien que nous avons pu réaliser nos objectifs.

Nous sommes également fiers d'annoncer le lancement de grands projets structurants qui façonneront l'avenir de notre Agglomération. Ces initiatives ambitieuses témoignent de notre volontarisme en matière de développement durable et d'amélioration du cadre de vie de nos concitoyens.

Dans le contexte actuel de défis environnementaux, l'Agglomération Lisieux Normandie a pris des mesures significatives qui témoignent de son ambition écologique. Des projets novateurs ont été initiés pour promouvoir la transition vers des pratiques durables, contribuant ainsi à la préservation de notre environnement pour les générations futures.

La pierre angulaire de notre succès repose encore et toujours sur les liens forts que nous avons su tisser avec nos communes membres. Notre collaboration étroite et la solidarité que nous avons montré entre nous ont permis de relever les défis de manière collective.

Le rapport d'activités 2022 illustre la vitalité de Lisieux Normandie. Nous sommes résolus à continuer à travailler ensemble pour bâtir une Agglomération durable, solidaire et responsable à la hauteur des enjeux de notre temps.

Bonne lecture.

**François AUBEY**

Président de la Communauté d'Agglomération  
Lisieux Normandie

# UN TERRITOIRE ENGAGÉ «DÉVELOPPEMENT DURABLE»

Comme en 2021, Lisieux Normandie fait le choix d'un rapport d'activité et de développement durable, marquant ainsi son engagement pour «un développement qui répond aux besoins du présent sans compromettre la capacité des générations futures à répondre aux leurs».

Nous avons pris le parti d'une part, de consacrer une rubrique complète sur ce thème dans chacune de nos politiques publiques : culture, tourisme, économie..., et d'autre part, de mettre en avant dans tout le document, les actions marquantes qui contribuent à cet engagement fort de l'agglomération.

Pour cela, nous nous sommes appuyés sur l'agenda 2030, programme universel pour le développement durable. Il porte l'ambition de transformer notre monde en éradiquant la pauvreté et les inégalités, en assurant sa transition écologique et solidaire à l'horizon 2030. Il se traduit par 17 objectifs de développement durable à atteindre.

Nous avons aussi utilisé les «rosaces des Objectifs de Développement Durable (ODD)», fruit d'un travail collaboratif entre le ministère de la transition écologique et solidaire et le CEREMA, organisme d'expertise publique pour la transition écologique et la cohésion des territoires. Ces rosaces mettent en lumière les sujets communs entre ODD. Elles sont un objet de sensibilisation et de mobilisation.





# SOMMAIRE

05 / UN TERRITOIRE EN CHIFFRES

06 / UN TERRITOIRE DE RÉALISATIONS

08 / UN TERRITOIRE DE PROJETS



**11**  
UN TERRITOIRE  
VIVANT ET ATTRACTIF



**43**  
UN TERRITOIRE  
RÉSILIENT  
ET PRÉSERVÉ



**67**  
UN TERRITOIRE  
DE COOPÉRATION  
TERRITORIALE



**73**  
UN TERRITOIRE  
D'HOMMES ET DE  
FEMMES, ÉLUS  
ET ENGAGÉS



**77**  
UN TERRITOIRE  
DOTÉ DE MOYENS  
POUR AGIR

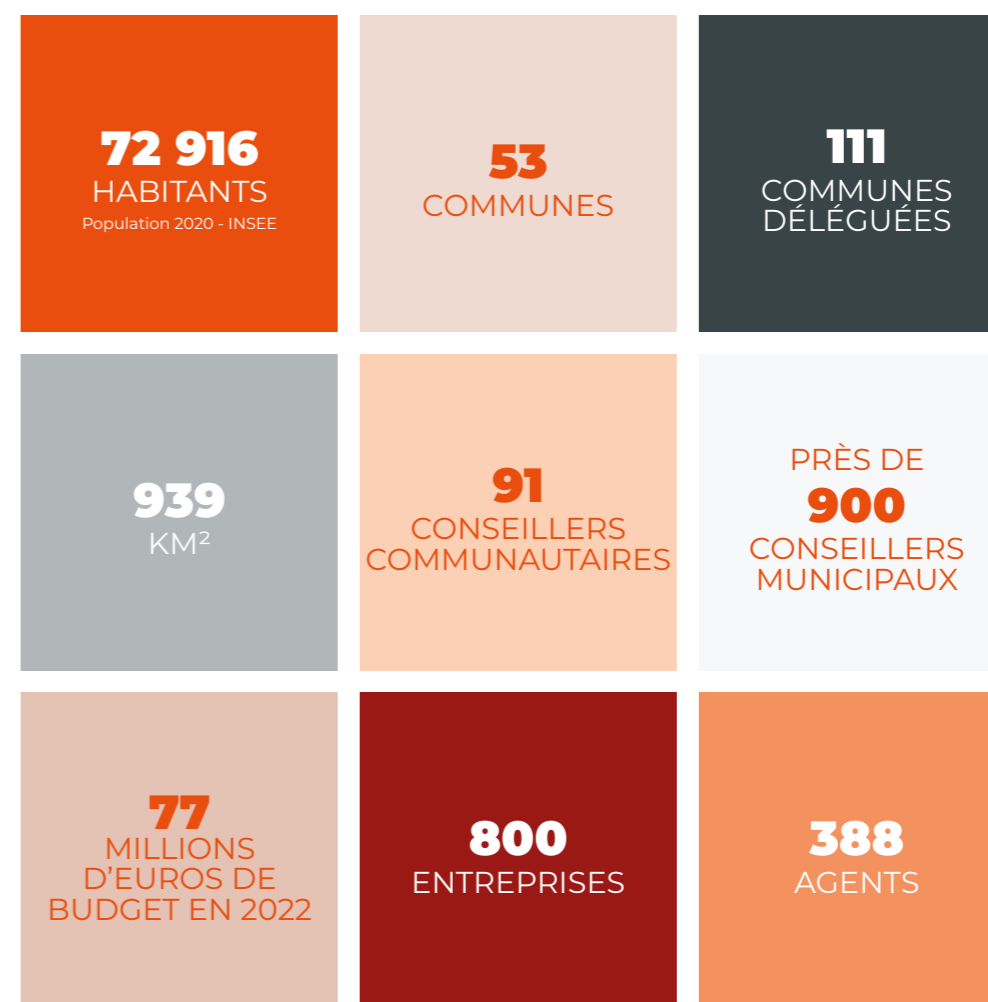
## UN TERRITOIRE EN CHIFFRES

**1<sup>er</sup> janvier 2017**

CRÉATION  
de la Communauté d'Agglomération  
Lisieux Normandie

**1<sup>er</sup> janvier 2018**

ADHÉSION  
des communes de Cambremer,  
Saint-Laurent-du-Mont (ces deux  
communes ont fusionné depuis en  
commune nouvelle), Montreuil-en-  
Auge, Notre-Dame-de-Livaye,  
Notre-Dame-d'Estrées-Corbon  
et Saint-Ouen-le-Pin



La Communauté d'Agglomération exerce des compétences qui lui ont été confiées par la loi et les communes. L'action de la Communauté d'Agglomération est guidée par son Acte fondateur approuvé en 2016 autour de deux grands objectifs

Créer un espace de  
solidarité entre les communes

Travailler sur des projets et  
équipements structurants à  
l'échelle du Sud Pays d'Auge



## UN TERRITOIRE DE RÉALISATIONS



### CULTURE

Lancement de la première édition du festival culturel OZARTS dédié au jeune et très jeune public

+ d'infos page 33



### AMÉNAGEMENT

Mézidon Vallée d'Auge "démonstrateur de la ville durable". L'innovation autour de nouvelles formes d'habitat.

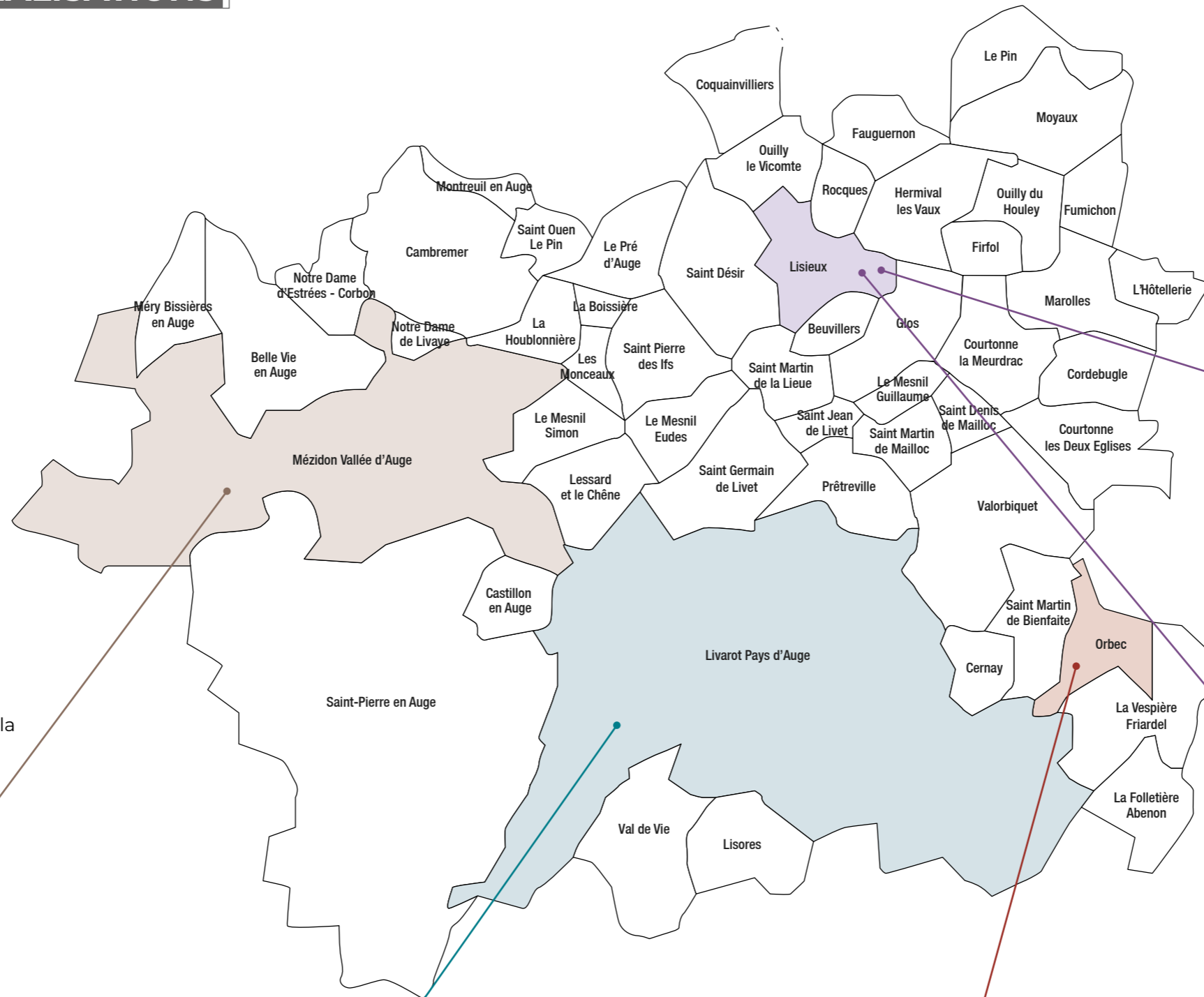
+ d'infos page 45



### ÉCONOMIE

Normandy Proteins s'installe à Livrot-Pays d'Auge dans le site agro-alimentaire laissé vacant par Sophie H.

+ d'infos page 13



### ACCUEIL DES GENS DU VOYAGE

Réouverture de l'aire d'accueil permanente de la Galoterie à Lisieux après une importante rénovation.

+ d'infos page 31



### ACCÈS AUX SERVICES PUBLICS

Une France services au quartier prioritaire d'Hauteville à Lisieux, au sein du centre socio-culturel de la CAF.

+ d'infos page 19

### TOURISME

Les Nuits du Tourisme à la tombée de la nuit à Orbec, une visite guidée itinérante à travers les rues pittoresques de la ville.

+ d'infos page 16



# UN TERRITOIRE DE PROJETS



## SANTÉ

Renforcement du centre de santé de Cambremer et ouverture d'une antenne à Crèvecœur-en-Auge en 2023.

+ d'infos page 23



## DÉCHETS

Près de 2 000 composteurs distribués en familles volontaires dès 2023.

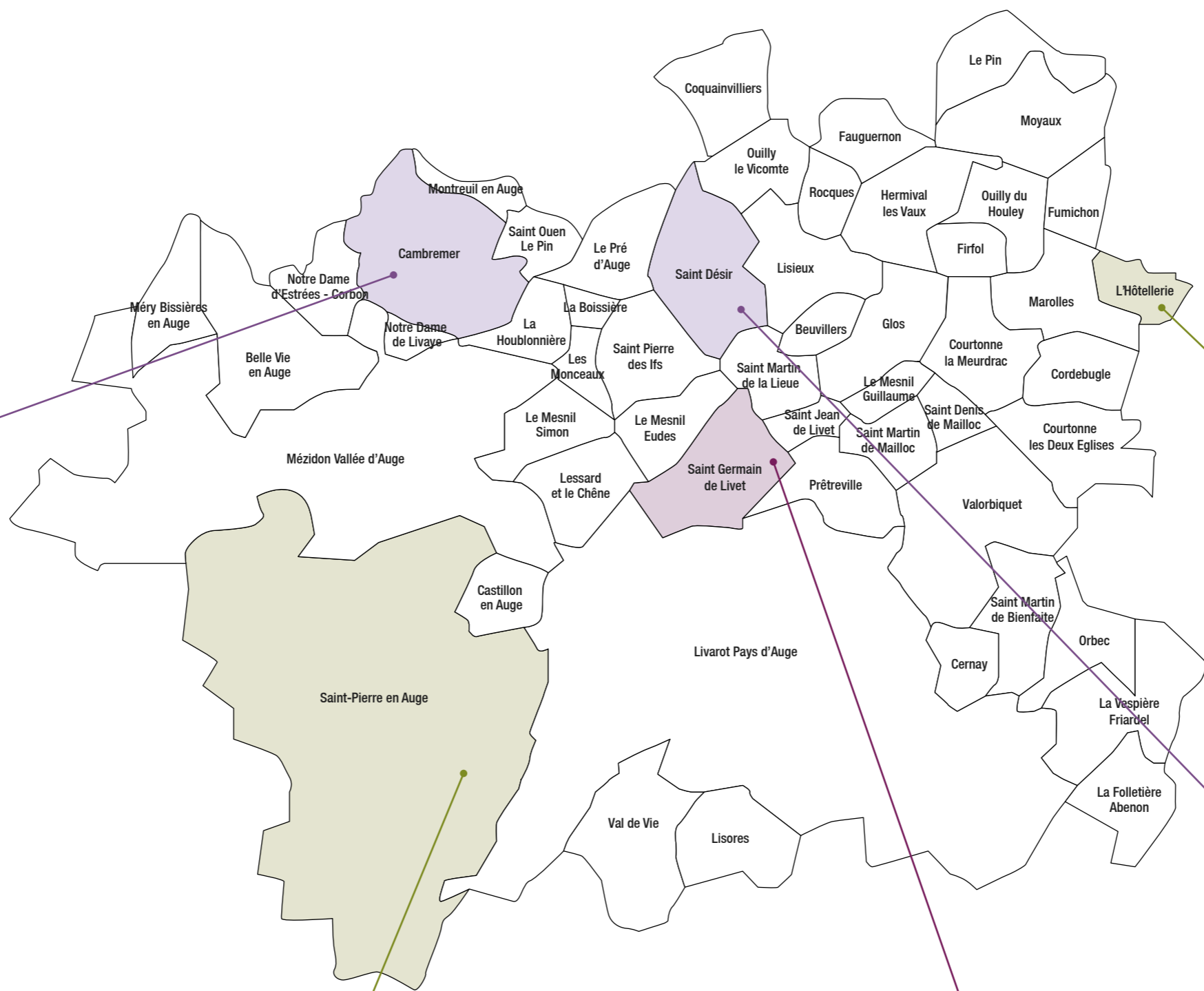
+ d'infos page 57



## BIODIVERSITÉ

Des investissements importants à venir au site naturel remarquable du Billot afin de permettre l'accès au plus grand nombre.

+ d'infos page 50



## EAU ASSAINISSEMENT

Des réseaux d'eau potable renouvelés et réhabilités à L'Hôtellerie dès 2023.

+ d'infos page 54



## SERVICE PUBLIC

Un crématorium à Saint-Désir d'ici 3 à 4 ans, un service attendu pour permettre aux familles d'organiser les obsèques de leur proche en proximité.

+ d'infos en 2023

## CULTURE

Suite à l'effondrement au Château-Musée de Saint-Germain-de-Livet, la mise en sécurité et le déblaiement seront opérés dès 2023.

+ d'infos page 35



© Adobe Stock

© L'Atelier Normand

© L'Atelier Normand

© Adobe Stock

© SALIN Architecture

© Ilana Production



**DES ENTREPRISES ACCUEILLIES ET SOUTENUES**

Développement économique.....12

**L'ATTRACTIVITÉ PAR LE TOURISME**

Tourisme..... 15

**DES ÉQUIPEMENTS DE PROXIMITÉ ET DES SERVICES DE QUALITÉ**

France services ..... 18

Santé.....21

Petite enfance ..... 24

Centres aquatiques .....27

Gens du voyage..... 30

**UNE VIE LOCALE, CULTURELLE ET CITOYENNE**

Culture.....32

**UNE OFFRE D'HABITAT ADAPTÉE  
ET LA POURSUITE DU RENOUVELLEMENT URBAIN**

Habitat, Renouvellement urbain.....37



UN TERRITOIRE  
VIVANT ET  
ATTRACTIF





# DÉVELOPPEMENT ÉCONOMIQUE



## DES ENTREPRISES ACCUEILLIES ET SOUTENUES

La politique de développement économique s'attache à l'accompagnement des entreprises en termes de création, de maintien et de développement. Il s'agit également d'assurer un parcours résidentiel aux entreprises et de proposer des services favorisant leur développement et l'innovation : pépinières, tiers-lieu, atelier-relais.... La qualité de leur cadre de vie et la valorisation de leur savoir-faire sont également un enjeu fort pour notre collectivité. Acteur de proximité, Lisieux Normandie a un rôle de coordination des actions de développement économique sur le territoire y compris en matière d'emploi et de formation.

### 139 ENTREPRISES ACCOMPAGNÉES

Projets d'implantation ou d'extension (52%), recherches en immobilier d'entreprise (2%), recherches de financement (7%). Ces entreprises sont localisées principalement à Lisieux (25%), Saint-Pierre-en-Auge (17%) et hors territoire (15%).

Surface totale des terrains vendus sur le territoire pour 4 projets :

### 2,7 HECTARES

3 208m<sup>2</sup> à la Maison Funéraire Livarotaise sur la ZA Nord de Livarot, 7 000m<sup>2</sup> à la SCI Kerambleiz pour la construction à Hermival-les-Vaux, sur le Pôle de l'Espérance, d'une centrale Béton gérée par Axe Seine Béton. Sur la ZAC des Hauts de Glos : 8 309m<sup>2</sup> à MDB afin de construire un Village d'entreprises, 8 447m<sup>2</sup> pour la création d'une concession Ford.



Zone d'Activités Les Hauts de Glos

© Julien Boisard

## LES FAITS MARQUANTS



### LISIEUX NORMANDIE, TERRITOIRE D'INDUSTRIE

Depuis novembre 2021, la Communauté d'Agglomération Lisieux Normandie a la charge de l'ingénierie et de la mise en œuvre du plan d'actions Territoire d'Industrie Lisieux Normandie.



### "MON NOUVEAU JOB" SUR LE TERRITOIRE

L'Agglomération est partenaire d'un nouveau dispositif mis en place par Calvados Attractivité, intitulé « Mon nouveau job dans le Calvados – 48h pour succomber », afin d'aider les entreprises à recruter des candidats extérieurs au département. L'objectif est simple : accueillir les candidats en cours de recrutement, domiciliés hors du département, et leurs familles pendant 48h afin de leur faire découvrir le territoire mais également répondre à toutes leurs questions pratiques sur les écoles, associations, centres médicaux, transports... Leur hébergement et leur repas sont co-financés par Calvados Attractivité, l'Agglomération et l'entreprise.

### "LES MÉTIERS EN TOURNÉE" À LISIEUX

L'Agglomération a coorganisé, avec l'agence régionale de l'orientation, le salon « Les métiers en tournée » à Lisieux en mai 2022. Plus de 400 jeunes et demandeurs d'emplois ont ainsi été sensibilisés aux métiers porteurs du territoire.

### NOMANDY PROTEINS S'INSTALLE À LIVAROT

Inoccupé depuis septembre 2019, le site agroalimentaire occupé initialement par l'entreprise Sophie H reprend vie avec l'arrivée de l'entreprise NORMANDY PROTEINS, entreprise spécialisée dans l'alimentation pour chiens et chats. Un bail commercial d'une durée de 9 ans a été signé le 15 septembre 2022. Longue vie à cette nouvelle entreprise !



© Lisieux Normandie

Reprise du site agroalimentaire par Normandy Protein

## VIVE LES MÉTIERS DE L'INDUSTRIE AVEC TEKNIK



Remise des prix Défi Teknik en présence de Mme Clotilde Valter, Vice-Présidente en charge de l'emploi, des formations et des mobilités

Pour la troisième année consécutive, une nouvelle promotion du dispositif TEKNIK avec FACE Normandie a été lancée afin de sensibiliser les élèves des collèges et lycées du territoire aux filières industrielles et aux métiers techniques. Plus de 400 jeunes (collèges Pierre Simonde Laplace de Lisieux, Fernand Léger de Livarot, et Boris Vian de Mézidon Vallée d'Auge ; lycées Marcel Gambier et Paul Cornu de Lisieux) ont ainsi pu découvrir les métiers de l'industrie, dans des secteurs tels que le numérique, l'agroalimentaire, la métallurgie, le bâtiment, l'agencement, ou encore le transport ; autant de métiers d'avenir et d'entreprises qui recrutent sur notre territoire.

En développant la culture technique et industrielle, en favorisant les rencontres directes, en ouvrant des perspectives concrètes d'orientation professionnelle, et en faisant connaître les entreprises, ce programme ambitionne de déconstruire les stéréotypes liés à ces métiers dans un objectif d'égalité des chances et de mixité.



Défi Teknik au Parc des Expositions de Lisieux

## DES COMPÉTENCES ADAPTÉES AUX BESOINS DU TERRITOIRE

L'Agglomération Lisieux Normandie pilote et anime la plateforme « Transitions Collectives du Pays d'Auge ». Cette plateforme de Gestion Prévisionnelle des Emplois et des Compétences regroupe l'ensemble des partenaires emploi et formation du Pays d'Auge. Dans ce cadre, un état de lieux des Très Petites Entreprises du Pays d'Auge ainsi qu'une étude prospective sur l'évolution des métiers et des compétences ont été réalisés en 2022.

Ce diagnostic a permis au collectif de mettre en place un plan d'actions répondant aux besoins du territoire :

- Axe 1 : Orienter vers les secteurs et leurs métiers**
- Axe 2 : Faciliter l'accès et le maintien dans l'emploi**
- Axe 3 : Optimiser la connaissance, les contenus de l'offre de formation**
- Axe 4 : Accompagner les entreprises**



# TOURISME

## L'ATTRACTIVITÉ PAR LE TOURISME

La saison 2022 a mis à l'honneur le patrimoine naturel de l'Agglomération Lisieux Normandie. Entre ses collines verdoyantes du Pays d'Auge et ses vallées pittoresques, véritables tableaux vivants de la Normandie, ces merveilles de la nature ont invité locaux et visiteurs à venir vivre une expérience unique le temps d'un séjour ou tout simplement au cours d'une activité. Les sentiers de randonnée et les pistes cyclables offrent une multitude d'activités de plein air, tandis que le monde équestre renommé avec ses haras prestigieux et ses compétitions de haut niveau font du territoire un lieu incontournable pour les amoureux de chevaux et plus généralement...de la Nature.



Visite du Haras de la Motteray, Livarot-Pays d'Auge, octobre 2022

### 8 597 DEMANDES

«au comptoir», traitées par nos agents d'accueil dont 3 022 dans les Points d'Information Touristique d'Orbec, de Saint-Pierre-en-Auge, Cambremer et Livarot-Pays d'Auge

### 284 JOURS

d'ouverture au public de l'Office de Tourisme de Lisieux, 22 jours de plus qu'en 2021

### 255 523 € DE TAXE DE SÉJOUR

prélevés auprès des touristes séjournant sur le territoire et reversés à Lisieux Normandie. Une augmentation de 64% par rapport à 2021, due à une activité accrue des quelques 4 820 lits actifs marchands du territoire

### 71 657 €

c'est le chiffre d'affaires du camping de Lisieux. Une progression de près de 14% par rapport à l'année précédente

### 84 MANIFESTATIONS

organisées au Parc des Expositions de Lisieux Normandie, générant 188 630 € de recettes. Un chiffre proche du résultat de l'équipement avant la crise sanitaire



## LES FAITS MARQUANTS



### LISIEUX NORMANDIE, TERRE DE CHEVAL

Pour les passionnés mais aussi les curieux de la filière équine, « Lisieux Normandie, Terre de Cheval » a proposé six rendez-vous au grand public pour découvrir les coulisses de ce monde fascinant. Les prestigieux haras de la région ont ouvert leurs portes, offrant ainsi une immersion unique dans l'univers équestre. Une occasion rare de rencontrer des professionnels passionnés, d'admirer des chevaux d'exception et de plonger au cœur de l'histoire et du savoir-faire des acteurs de l'Agglomération de Lisieux Normandie, véritable terre d'excellence équine.



Haras de la Motteray

© Lisieux Normandie

### LES « NUITS DU TOURISME » À ORBEC

L'Office de Tourisme en partenariat avec le pôle métropolitain Seine Estuaire a proposé le 15 octobre une visite guidée itinérante à travers Orbec. En cette fin de saison, cette balade-découverte « pas comme les autres » a emmené les participants à travers les rues pittoresques de la ville, en suivant des venelles charmantes. Ils ont pu découvrir le petit moulin d'Orbec, témoin de son passé historique. Mais la magie ne s'est pas arrêtée là, car les voyageurs ont également eu la chance d'explorer les voûtes de pierre d'une champignonnière, les plongeant dans un univers souterrain captivant. Cette expérience immersive s'est clôturée par une dégustation de produits locaux. Une sortie originale qui a permis de découvrir ou de redécouvrir autrement la diversité du patrimoine de l'Estuaire de la Seine.



Orbec, ruelle pittoresque

© Julien Boisard



© DR

L'Office de Tourisme à la rencontre des professionnels du tourisme brésilien

### LISIEUX NORMANDIE, AGGLOMÉRATION TOURNÉE VERS L'INTERNATIONAL

En fin d'année a débuté le voyage des reliques de Sainte Thérèse au Brésil. Cette démarche fait suite à l'inscription de Thérèse de Lisieux à la liste des anniversaires pour la biennale 2022-2023 de l'Unesco. Pour marquer le début de ce voyage exceptionnel, une conférence de presse a eu lieu le 2 septembre. Cet événement revêt également une dimension touristique importante, avec la présence d'un membre de notre équipe tourisme chargé de rencontrer 90 professionnels du tourisme brésilien. Une belle opportunité pour promouvoir notre territoire et développer des partenariats !



Rencontre Atout France, le marché Coréen

© Lisieux Normandie

### LA NORMANDIE, UNE DES DESTINATIONS PRIVILÉGIÉES DES SUD-CORÉENS

Les Journées Partenariales d'Atout-France CORÉE DU SUD se sont tenues au château d'Hermival-les-Vaux, mettant en avant les informations clés suivantes :

- La France reste la première destination en Europe pour les Sud-Coréens ;
- 57% d'entre eux ont l'intention de voyager en France, avec une préférence pour Paris, l'Ouest et le Sud de la France ;
- La Normandie se positionne en tête avec 44,3% des intentions de séjour grâce à ses efforts de promotion.

Le territoire de l'Agglomération de Lisieux Normandie gagne en notoriété grâce à ses initiatives promotionnelles !



## PERSPECTIVES

Après le patrimoine naturel, l'Agglomération vous invite à découvrir en 2023 son patrimoine spirituel. À l'année prochaine !





## 7 LIEUX D'ACCUEIL

sur le territoire, soit 1 France services pour 12 000 habitants animés par :

## 19 CONSEILLERS

entre 2 et 3 par site

## 44 601

PERSONNES ACCUEILLIES,

renseignées et accompagnées totalisant 71 803 démarches réalisées par nos services d'accueil, en lien avec nos partenaires, en particulier : la Caisse Primaire d'Assurance Maladie (21% des démarches), la Caisse d'Allocations Familiales (20%) et la CARSAT/Retraite (19%)

# FRANCE SERVICES

## DES SERVICES PUBLICS ET LOCAUX PROCHES DE CHEZ VOUS

Le maillage des France services est désormais complet sur le territoire avec l'ouverture d'un septième site à Lisieux, sur le Quartier Prioritaire d'Hauteville, en décembre 2022. Lieux d'accueil et d'accompagnement dans l'esprit d'un guichet unique pour les principaux organismes de services publics et les services de Lisieux Normandie, les France services offrent un accès aux nombreux partenaires.

La qualité de l'écoute dans le cadre de la charte nationale est au cœur du service et chaque usager trouve pour sa demande une solution, une orientation ou un nouveau rendez-vous. Une ouverture durant une large plage horaire de plus de 40 heures, y compris le samedi matin, et des équipes de conseillers formés disponibles. Une proposition de services adaptée aux particularités du territoire. Livarot-Pays d'Auge, Orbec, Saint-Pierre-en-Auge et Cambremer disposent d'un Point Information Tourisme, Moyaux abrite une agence postale, et des services de CNI passeport et ventes de billets de spectacles comptent parmi les nombreuses prestations à Mézidon Vallée d'Auge.



Les France services  
Lisieux Normandie

## LES FAITS MARQUANTS

### LES POINTS INFORMATION TOURISME FRANCE SERVICES, DES SERVICES REGROUPÉS POUR TOUS

Avec Orbec fin 2021 se termine le rapprochement des Points d'Information Touristique et des France services : des services mutualisés, une porte d'entrée sur le territoire pour tous, habitants et touristes, une ambition : proposer un accueil chaleureux et de qualité. Cette démarche novatrice est par ailleurs soutenue par l'Office de Tourisme de Lisieux avec la nomination d'un référent Point Information Touristique, apportant à fois technicité et connaissances du territoire aux services en place.



Maison France Services, Livarot

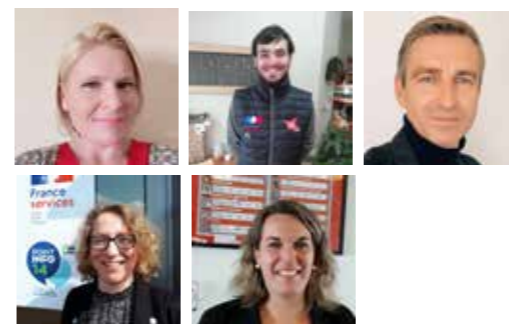
### UNE ÉQUIPE RENOUVELÉE

Ça bouge à Moyaux, Orbec, Lisieux et Mézidon

- 1/ Dorothée Guilotte à POOL VOLANT
- 2/ Simon Ras à MOYAUX
- 3/ Nicolas Harlay à ORBEC ET LISIEUX

Le renouvellement de l'équipe de Mézidon

- 1/ Mélanie Badako
- 2/ Marlène Montier et Julie Niay



### UNE FRANCE SERVICES AU QUARTIER PRIORITAIRE D'HAUTEVILLE À LISIEUX

En 2021, l'Etat étend le financement de projets en quartier prioritaire, reconnaissant l'éloignement numérique de ses habitants. Le quartier de Hauteville à Lisieux répond aux critères et le 12 décembre, une France services ouvre ses portes. Le projet est complexe avec la présence de nombreux partenaires à proximité, nécessitant un travail en complémentarité. L'emplacement au sein du Centre Socio Culturel de la CAF est une expérimentation au niveau national. Dès l'ouverture, le site accueille de nombreux usagers pour des prestations d'assurance retraite, des pré-demandes de CNI et de passeport en ligne, ainsi que pour les services de visioconférence avec les différents partenaires.



### JOURNÉES PORTES OUVERTES À FRANCE SERVICES DE MOYAUX

Porte ouverte pour le site de Moyaux le 12 octobre afin de faire connaître aux habitants le bouquet de services du site. Après une première année complète de fonctionnement, l'activité progresse. L'agence postale reste dominante en termes d'activité (80%), avec un public fidèle à l'ancien service de la Poste.



Les agents d'accueil de la France services de Moyaux

### DES ATELIERS AUTOUR DE LA SÉCURITÉ NUMÉRIQUE

Le partenariat avec les conseillers numériques du Département porte ses fruits. Des conseils et formations sur PC, tablette et smartphone (de la connaissance des bases aux techniques de photographie, découverte d'outils et de sites internet) ... avec un accent sur la sécurité des données sont dispensés lors de permanences. Un service utile, complémentaire à l'accompagnement numérique des démarches administratives en ligne.

### PERSPECTIVES

#### UNE AGENCE POSTALE À FRANCE SERVICES DE LIVAROT-PAYS D'AUGE

La phase de travaux est prévue de septembre à octobre 2023 avec :

- La rénovation des huisseries
- La réorganisation des espaces
- La mise en sécurité du site

Plus de 10 000 usagers sont attendus par an !



### DÉVELOPPEMENT DURABLE

#### LES FRANCE SERVICES ENGAGÉES DANS LA MISE EN ŒUVRE D' ACTIONS ÉCO-RESPONSABLES



**Eco-gestes au sein des structures :**  
 Consommation réduite des fluides, passage au 100% papier recyclé, incitation et accompagnement du public au 100% numérique, limitation des déplacements des usagers avec un service de proximité



## SANTÉ

### UNE POLITIQUE PILOTE POUR L'ACCÈS AUX SOINS, LA PRÉVENTION ET LA PROMOTION DE LA SANTÉ

Lisieux Normandie mène une politique volontariste en matière de santé sur son territoire :

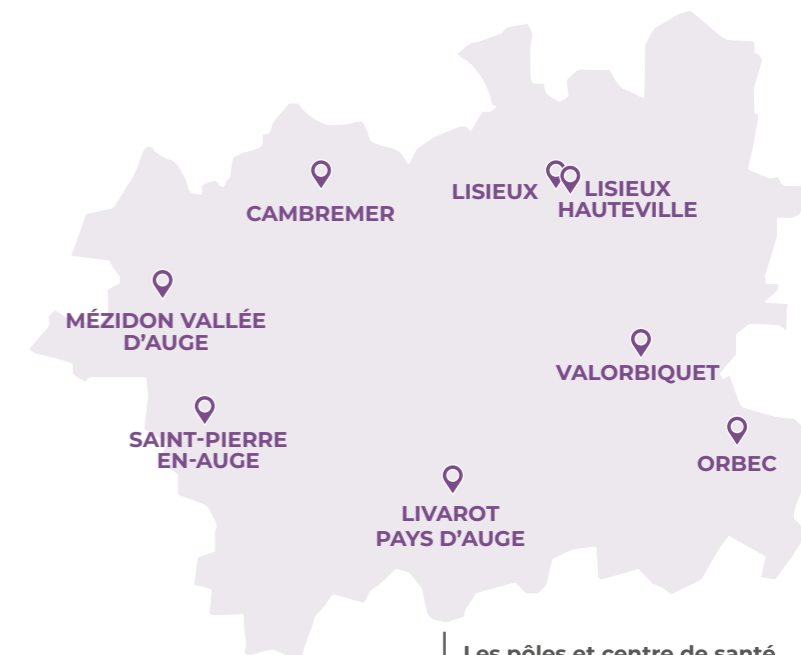
- en accompagnant les professionnels par la gestion de 7 Pôles de Santé Libéraux Ambulatoires (PSLA) et d'1 Centre de Santé. Une centaine de professionnels y exerce une dizaine de spécialités différentes. Ils proposent une offre de soins de qualité aux habitants avec un maillage équilibré du territoire ;
- en développant des projets innovants comme la télémédecine au domicile ;
- en soutenant 14 actions définies dans le Contrat Local de Santé signé le 20 janvier avec l'Agence Régionale de Santé et le 15 mars avec l'ensemble des partenaires. Les axes prioritaires : l'accompagnement de la parentalité, l'accès aux soins, l'alimentation et l'activité physique adaptée, la santé mentale, l'attractivité du territoire, le cadre de vie et les mobilités.



**283 TÉLÉCONSULTATIONS** au pôle de santé de Livarot Pays d'Auge, dont plus de la moitié pour des renouvellements d'ordonnances.

**10 PROFESSIONNELS LIBÉRAUX** accompagnés dans leur installation sur l'un des Pôles de Santé du territoire.

**1 459 HEURES DE CONSULTATIONS** au Centre de Santé de Cambremer, grâce à l'arrivée d'un nouveau médecin, le docteur Patrick Rivière.



Les pôles et centre de santé Lisieux Normandie

## LE CONTRAT LOCAL DE SANTÉ

| LES AXES   | LES FICHES ACTIONS   |   |   |  |
|--|--|---|---|--|
| Axe 1 / Accompagner le développement de l'enfant                       | FA 11 / Parentalité  | FA 12 / Parcours compétences psycho-sociales  | FA 13 / Accueil enfants en situation de handicap            |  |
| Axe 2 / Accompagner les plus fragilisés dans leur parcours de soins    | FA 21 / E-santé  |   |   |  |
| Axe 3 / Développer l'éducation nutritionnelle et l'activité physique   | FA 31 / Développer l'activité physique adaptée   | FA 32 / Sensibiliser la population à l'équilibre alimentaire et à l'activité physique | FA 32 / Favoriser la nutrition en restaurations collectives |  |
| Axe 4 / Encourager la coordination des pros autour de la santé mentale | FA 41 / Vers un conseil local en santé mentale   |   |   |  |
| Axe 5 / Œuvrer pour développer l'attractivité du territoire            | FA 51 / Nouveaux modes d'exercices et lien Ville-Hôpital   | FA 52 / Promotion du territoire et installation des professionnels                    |   |  |
| Axe 6 / Agir pour des logements sains et adaptés                       | FA 61 / Favoriser l'entretien des logements  | FA 62 / Réseau territorial de l'habitat   | FA 63 / Urbanisme fav. à la santé                           |  |
| Axe 7 transversal / Mobilité   | FA 71<br>Permettre au public d'avoir un accès facilité aux moyens de transport pour favoriser la prise en charge de leur santé |   |   |  |

**26** INTERNES

accueillis et informés des différents modes d'exercice et des possibilités d'installation sur le territoire.

**80** PARTENAIRES

à la présentation du Contrat Local de Santé, prêts à travailler ensemble à la dynamique des actions prioritaires lors du Diagnostic Local de Santé.



Présentation du Contrat Local de Santé

© Lisieux Normandie

**UN CONTRAT LOCAL DE SANTÉ « DURABLE »**

Réseau des cantines durables, développement des mobilités douces, urbanisme favorable à la santé, ... Autant d'actions inscrites au Contrat Local de Santé qui œuvrent pour un développement durable de notre territoire.

« Pour des logements sains et adaptés », le Contrat Local de Santé prend aussi en compte plusieurs facteurs essentiels tels que la qualité de l'air dans le logement et à l'extérieur, la création d'espaces verts luttant contre les îlots de chaleur, la création d'espaces de convivialité dans l'espace public, ...

**UNE NOUVELLE CHARGÉE DE MISSION « SANTÉ »**

Arrivée de Marine BONNARD au mois d'avril. Ses missions : la coordination du Contrat Local de Santé, l'accompagnement des professionnels et la gestion des Pôles et du Centre de Santé.

**PERSPECTIVES****UN SERVICE TÉLÉMÉDECINE À ORBEC EN 2023**

Dès le mois de septembre, deux demi-journées de consultations par un service de télémédecine seront proposées au Pôle de Santé d'Orbec. L'objectif : permettre à un plus grand nombre d'habitants d'accéder à une offre de soins.

**UN COLLOQUE « SANTÉ » EN 2024**

La Communauté d'Agglomération « œuvre pour l'attractivité du territoire » et organise un colloque santé le 20 janvier 2024. Ses objectifs : valoriser le dynamisme du territoire et les actions en faveur de la santé ; se positionner en territoire d'accueil pour les professionnels de santé. En invitant de nombreux professionnels normands et franciliens, Lisieux Normandie souhaite favoriser l'installation de nouveaux professionnels et promouvoir les modes d'exercice possibles sur son territoire.

**LA TÉLÉCONSULTATION À DOMICILE**

Une première dans le Calvados, des consultations au domicile des patients les moins mobiles par un infirmier salarié de la Communauté d'Agglomération. Celui-ci disposera d'une valisette de télémédecine dotée de nombreux appareils pour l'examen du patient : stéthoscope, otoscope (ORL), échographe, dermatoscope, .... toujours en lien avec un médecin.

**DÉPLOIEMENT ET RENFORT AU CENTRE DE SANTÉ DE CAMBREMER**

Une première antenne sur la commune déléguée de Crèvecœur-en-Auge doit permettre d'accueillir au 2<sup>ème</sup> semestre 2023 un nouveau médecin généraliste à raison d'une journée par semaine. De nouveaux professionnels sont aussi attendus dès 2023 au Centre de Santé de Cambremer. À suivre ...





## PETITE ENFANCE

### LES CRÈCHES

**235** ENFANTS  
ACCUEILLIS



**179 593**  
HEURES D'ACCUEIL  
DES ENFANTS.

Environ 8% de plus qu'en 2021,  
du fait d'une plus grande  
régularité des accueils  
des tout-petits

### UNE OFFRE D'ACCUEIL POUR TOUTES LES FAMILLES

Sur notre territoire, près de 1 900 familles ont un enfant âgé de moins de 3 ans.

Pour elles, Lisieux Normandie mène une politique volontariste de gestion et de développement de l'offre d'accueil petite enfance, toujours dans une logique de complémentarité entre l'accueil collectif des crèches et l'accueil individuel des assistantes maternelles.

La Communauté d'Agglomération gère 3 structures d'accueil du jeune enfant : les Maisons de la Petite Enfance de Lisieux, Mézidon Vallée d'Auge et Livarot-Pays d'Auge. Elle organise également un maillage de proximité pour que chaque commune de l'Agglomération soit desservie par un des 7 Relais Petite Enfance.

Les équipes du pôle enfance sont mobilisées pour répondre aux besoins des familles, des assistantes maternelles, et pour garantir le bien-être et l'équilibre des jeunes enfants accueillis.

Après les contraintes liées à la pandémie, l'année 2022 est celle de la relance de temps partagés et d'animations collectives, pour le plus grand plaisir des tout-petits, des familles et des professionnels.



Spectacle au relais Petite Enfance de Lisieux

### LES FAITS MARQUANTS

#### DAVANTAGE DE PLACES À LA « PETITE HALTE » DE MÉZIDON VALLÉE D'AUGE

La PMI a étendu l'agrément de la Maison de la Petite Enfance de Mézidon Vallée d'Auge de 20 à 24 places au mois de janvier. Une offre d'accueil supplémentaire très appréciée des familles.

#### LA SEMAINE DES ASSISTANTES MATERNELLES RECONDUITE EN NOVEMBRE

Vif succès de cette nouvelle programmation qui œuvre à la promotion du métier : rencontres entre parents et professionnelles, interventions thématiques avec la PMI, expositions, ateliers d'éveil musical, soirées d'échanges... Dans le même esprit, des journées pédagogiques ont été organisées au sein de chaque Maison de la Petite Enfance pour renforcer la cohésion d'équipe et permettre l'échange de pratiques.

#### DES ANIMATIONS TOUT AU LONG DE L'ANNÉE

Dans les Relais Petite Enfance, les séances d'éveil musical, les rencontres intergénérationnelles, les partenariats avec les écoles, les sorties au Parc Zoologique de Cerza, ou encore la traditionnelle chasse aux œufs, ont émerveillé petits et grands.

Les projets à thème ont rythmé la vie des Maisons de la Petite Enfance : journées autour de la lecture, de l'éveil musical, de l'alimentation et de la pâtisserie, du développement durable avec des ateliers de recyclage.

#### AVEC LES FAMILLES

Les conseils de crèches et les réunions de rentrée sont très importants. Ils permettent d'échanger sur les projets en cours et de prendre en compte les souhaits des parents.



Chasse aux œufs à la ferme du Domaine de Ouezy

### LES RELAIS PETITE ENFANCE (RPE)



**524** ENFANTS

ont participé aux ateliers d'éveil  
(454 en 2021)

POUR LES ASSISTANTES  
MATERNELLES DU  
TERRITOIRE

**417** ont été agréés  
par la PMI cette année

**352** ont bénéficié de  
renseignements individuels

**68** ont participé à des temps  
d'information ou de dialogue  
collectifs

**138** ont participé  
aux ateliers d'éveil

#### OUVERTURE D'UN RELAIS PETITE ENFANCE À HAUTEVILLE ET EXTENSION DE CELUI D'ORBEC

Avec ces nouveaux services, le territoire de Lisieux Normandie est désormais entièrement couvert par un Relais Petite Enfance. Le maillage territorial est optimisé apportant plus de proximité pour les publics concernés.

## DÉVELOPPEMENT DURABLE

### DURABLE POUR PETITS ET GRANDS

Les services de la petite enfance sont engagés pour un développement durable du territoire avec :

- le renouvellement du marché public alimentaire de la MPE de Lisieux : des lots labellisés « BIO », la recherche de producteurs locaux pour privilégier les circuits courts et proposer aux enfants des produits diversifiés et de qualité ;
- un projet de diagnostic environnemental au sein des équipements petite enfance en lien avec l'ensemble des services afin d'envisager des pistes d'action/amélioration, notamment sur la réduction des déchets ;
- la poursuite d'actions de valorisation de matériaux et de recyclage avec les enfants et les familles dans le cadre d'ateliers. Lors de la semaine du développement durable, les enfants de la Maison de la Petite Enfance de Lisieux ont fait preuve d'une grande créativité pour détourner des objets de « récup » : des palettes en carton sont devenues des lits, des cartons, des espaces de jeux à part entière, des contenants se sont transformés en boîte à trésors, sans oublier les éléments naturels comme les marrons ou bien des jeux fabriqués par l'équipe comme la pâte à modeler, le sable magique ou encore les bouteilles sensorielles. Tous ces ateliers ont rythmé l'itinérance ludique proposée chaque matin et ont conclu la réunion de rentrée des familles.



Eveil musical

## PERSPECTIVES

### DE LA CONTINUITÉ ET DU CHANGEMENT EN 2023

Toujours soucieuse de la qualité du service proposé aux familles, les services de la petite enfance poursuivent les actions engagées et innovent avec :

- le renforcement du guichet unique mis en place depuis 2019, dans le but de recueillir l'ensemble des demandes d'accueil des familles, et les orienter vers des solutions adaptées. C'est un travail de collaboration interservices au sein du pôle enfance, et un axe opérationnel du futur Service Public de la Petite Enfance ;
- des actions pédagogiques originales au sein des structures : « des journées à l'extérieur » organisées pour la découverte des tout-petits, des sorties

interservices, le renforcement d'actions autour du développement durable ;

- la formation de l'ensemble du personnel aux gestes de 1<sup>ers</sup> secours, et la mise en place d'ateliers d'analyses de pratiques professionnelles faisant l'objet d'une mesure phare du décret petite enfance paru en août 2021 ;
- une participation active au projet de l'Agglomération autour de l'accessibilité d'usage des structures recevant du public.



## LE NAUTILE

### 151 904 ENTRÉES

dont 65% pour le grand public.  
Une augmentation très attendue de la fréquentation (+82%) après une année 2021 marquée par la crise sanitaire

### 28 846 ENTRÉES

GRATUITES

pour les scolaires.  
Une augmentation de 42% par rapport à 2021

### 12 409 PERSONNES

participant aux animations sur les 28 créneaux hebdomadaires, (hors vacances scolaires)

### 1 117 BAINEURS

lors des journées événementielles : fête des mères, fête des pères, Noël

# CENTRES AQUATIQUES

## POUR LA QUALITÉ DE VIE ET L'ATTRAIT DU TERRITOIRE

La politique d'équipements de l'Agglomération vise à organiser un maillage équilibré du territoire et à favoriser l'accès pour tous aux activités aquatiques. À côté du Nautile dont la fréquentation a retrouvé un niveau d'avant « crise sanitaire », les piscines de Saint-Pierre-en-Auge ont pu ouvrir malgré leur vétusté. Le nouveau projet à proximité immédiate au cœur du parc des sports avance en prenant en compte la distorsion économique du secteur du bâtiment. Il viendra compléter l'offre attractive du Nautile, pour le plus grand plaisir des petits et des grands.



Centre aquatique, Saint-Pierre-en-Auge



## SAINT-PIERRE-EN-AUGE

### 28 759 ENTRÉES

dont 30% pour le grand public.  
Une augmentation également  
de la fréquentation de 82%  
marquant un retour  
« à la normale »

### 14 865 ENTRÉES

GRATUITES

pour les scolaires  
(+35% par rapport à 2021)

### 2 424 PERSONNES

participant aux animations sur  
3 créneaux hebdomadaires,  
(hors vacances scolaires)



## LES FAITS MARQUANTS

### LE NAUTILE A 30 ANS

Les 10 et 11 septembre, 2 journées d'animations exceptionnelles ont été organisées pour fêter l'évènement. Grâce aux associations et aux équipes du Nautille, 698 baigneurs ont ainsi pu découvrir les activités proposées à l'année comme l'Aquabike ou l'Aquabody, faire un baptême de plongée, assister à des démonstrations de nage...



© Lisieux Normandie  
Les 30 ans du Nautille

### D'IMPORTANTES INTERVENTIONS TECHNIQUES AU BASSIN D'APPRENTISSAGE DE SAINT-PIERRE-EN-AUGE

Ouverte depuis 1965, la structure a nécessité d'importantes interventions techniques : le système de chloration, la VMC ou encore le déshumidificateur.

### « TRAINING ABDOS FLASH » ET « AQUA ANNIVERSAIRE » AU NAUTILE

De nouvelles animations au Nautille cette année avec :

- **Training abdos flash.** À partir de 18 ans, voire 16 ans avec accompagnateur, il s'agit d'une séance de renforcement musculaire de tout le corps sous forme de circuit training, avec en fin de séance un renforcement ciblé des abdos ;
- **Aqua anniversaire.** Les jeunes de 6 à 15 ans peuvent venir profiter d'une heure d'activité encadrée avec un maître-nageur, d'une heure de nage libre et de la salle de réception pour organiser un goûter d'anniversaire.

## DÉVELOPPEMENT DURABLE



### MAÎTRISER LES CONSOMMATIONS

Les centres aquatiques mettent en œuvre la politique de développement durable de Lisieux Normandie sur leurs consommations d'eau, d'électricité et de chauffage.

#### AU NAUTILE

Malgré une plus grande ouverture des sites au public cette année, les consommations sont maîtrisées. Bien sûr, l'utilisation de la chaufferie au bois permet au Nautille de ne pas subir l'augmentation du coût de l'énergie. De plus, les consignes de température d'air ont été baissées ainsi que l'amplitude d'éclairage du parking. L'interrupteur crépusculaire permet sa mise en route à la tombée de la nuit et une plage horaire manuelle a été créée pour les agents du matin (5h45 - 6h).



#### L'EAU

Consommation :  
11 805 m<sup>3</sup> d'eau traitées,  
4 933 m<sup>3</sup> d'eau sanitaire



#### L'ÉLECTRICITÉ

Consommation électrique : 874 MWh



#### L'ÉNERGIE BOIS

Consommation bois : 1 417 MWh

#### AUX PISCINES DE ST-PIERRE-EN-AUGE

Du fait de la vétusté des équipements, la maîtrise énergétique est plus difficile pour les piscines de Saint-Pierre -en-Auge. Toutefois, au quotidien, les équipes veillent à optimiser le fonctionnement de tous les équipements : nettoyage des filtres, sonde de température ...



#### L'EAU

Consommation eau :  
7 311 m<sup>3</sup> sur 10 mois pour le bassin d'apprentissage  
et 6 021 m<sup>3</sup> sur 2 mois pour le bassin extérieur



#### L'ÉLECTRICITÉ

Consommation électrique : 130 MWh



#### LE GAZ

Consommation gaz :  
599 MWh sur 10 mois pour le bassin  
d'apprentissage et 414 MWh sur 2 mois  
pour le bassin extérieur

## PERSPECTIVES

### UNE NOUVELLE ÉTUDE POUR LE FUTUR CENTRE AQUATIQUE À SAINT-PIERRE-EN-AUGE

Pour tenir compte de la distorsion économique touchant le secteur du bâtiment, une nouvelle étude a été lancée. Dans un souci de respecter l'enveloppe financière allouée à cet équipement, des modifications à l'offre initiale ont été apportées : suppression du caractère découvrable de la halle bassins, diminution d'environ 200 m<sup>2</sup> du bâtiment ainsi que du bassin de soin et d'activité. Ainsi revu, le projet de centre aquatique pourra voir le jour à Saint-Pierre-en-Auge !







### 3 AIRES PERMANENTES

d'une capacité totale de 60 places pour l'accueil des familles de voyageurs sur la totalité du territoire de l'Agglomération. Astreinte téléphonique 7 jours /7 et 24h/24 assurée par le prestataire VAGO

### LISIEUX - AIRE DITE DE « LA GALOTERIE » 30 PLACES

26 familles accueillies en 2022 pour un total de 54 personnes

### MEZIDON 20 PLACES

(12 places en caravanes et 8 places en hippomobile) 12 familles accueillies en 2022 pour un total de 27 personnes

### ORBEC 10 PLACES

14 familles accueillies en 2022 pour un total de 19 personnes

## ACCUEIL DES GENS DU VOYAGE

### DES AIRES PERMANENTES D'ACCUEIL POUR LES GENS DU VOYAGE

L'année a été marquée par la réouverture au mois de mars de l'aire de Lisieux dite de « la Galoterie ». En 10 mois, son taux moyen d'occupation s'est établi autour de 62 %, avec une progression constante mois après mois.

L'aire de Mézidon Vallée d'Auge a la particularité d'accueillir aussi les voyageurs en hippomobile. Son taux moyen d'occupation est de 25 %, mais dépasse les 41% pour la partie « caravanes ».

L'aire d'accueil d'Orbec présente un taux d'occupation moyen de plus de 36 % avec 3 mois d'inoccupation à la suite de missions estivales. Ce taux est sensiblement identique à celui de l'année précédente.



Aire d'accueil d'Orbec

La Communauté d'Agglomération Lisieux Normandie gère l'accueil des voyageurs sur les aires permanentes, en lien avec un prestataire, l'entreprise VAGO. Une télégestion est installée sur tous les sites. Elle permet d'assurer le suivi, le comptage et la perception des consommations en eau et en électricité.

## LE FAIT MARQUANT

### RÉOUVERTURE DE L'AIRE D'ACCUEIL DE LA GALOTERIE

L'aire rénovée de « la Galoterie » à Lisieux attire à nouveau les familles de voyageurs grâce :

- au travail de sensibilisation de l'Agglomération et des services du Département ;
- à la présence d'un gardien sur site répondant aux attentes des usagers ;
- à la mise à disposition d'équipements individuels (sanitaires, douches) sur chaque emplacement, correspondant aux besoins des familles.



© Lisieux Normandie

## PERSPECTIVES

### UN TERRAIN DE 3 HECTARES CHOISI POUR ACCUEILLIR LES MISSIONS ESTIVALES DE JUIN À AOÛT

À la demande du préfet du Calvados et afin de se conformer au schéma départemental d'accueil des gens du voyage, les élus ont retenu, lors du conseil communautaire du 8 décembre, une parcelle destinée à l'accueil des « grands passages » de gens du voyage.



Parcelle accueil « grands passages »

### 20 LOGEMENTS ADAPTÉS EN PROJET À SAINT-PIERRE-EN-AUGE

La sédentarisation des familles sur le territoire de Saint-Pierre-en-Auge se poursuit avec le concours du bailleur social INOLYA par la création à venir d'un habitat adapté de 20 logements.

## DÉVELOPPEMENT DURABLE

### SENSIBILISATION, ÉCO-GESTES, ET ÉCONOMIES D'ÉNERGIES SUR LES AIRES D'ACCUEIL



Une sensibilisation à l'utilisation modérée de l'eau pour le nettoyage des emplacements et des véhicules a été engagée cette année : une action particulièrement importante au regard des mesures de restriction auxquelles nous sommes tous soumis.

Afin de sensibiliser les gens du voyage au recyclage des déchets, la mise en place du tri sélectif a été initiée sur l'ensemble des aires d'accueil : une démarche qui passe nécessairement par un dialogue constant.

De son côté, VAGO, gestionnaire des aires d'accueil, entretient les sites en généralisant l'utilisation de produits biodégradables et éco-labellisés.

Un travail sur l'éclairage intérieur et extérieur des lieux d'accueil est aussi engagé pour limiter les consommations en énergie avec notamment :

- une gestion des temps d'éclairage effectuée à l'aide de cellules photo électriques ;
- l'utilisation d'ampoules LED dans les candélabres, afin de limiter les consommations en énergie.



## CULTURE

### UNE POLITIQUE CULTURELLE SOLIDAIRE DES HABITANTS, DES ACTEURS CULTURELS ET DES COMMUNES

L'incidence de la crise sanitaire sur la fréquentation des équipements culturels ne cesse pas en 2022 : le retour à la normale est lent voire pénible, corrélé à une profonde mutation des pratiques culturelles et à une situation économique complexe. Les chiffres de reprise sont éloquentes à compter du 2<sup>e</sup> semestre mais ne constituent qu'un début de (re)conquête des publics pour les équipes qui s'y attellent. En parallèle, l'obtention de la labellisation 100% EAC pour le territoire de l'Agglomération, le lancement de la première édition du festival OZARTS, l'harmonisation de la grille tarifaire de l'ensemble des établissements d'enseignement artistique témoignent d'une relance concrète de la dynamique culturelle partenariale et d'une ambition partagée en faveur de la jeunesse du territoire, particulièrement impactée durant ces trois dernières années. Attractivité et rôle social de la Culture ont donc guidé les réalisations de 2022. Ainsi, la présence artistique et culturelle de proximité a été volontairement accrue par la densification des représentations théâtrales hors les murs, la consolidation du soutien à la création, le déploiement réussi de la Micro-Folie mobile sur une première année complète ainsi que par l'ancrage dans la durée des dispositifs « Bibs de rue » et « Bibs au jardin ». Si cette année est synonyme de relance des projets stratégiques, elle n'en est pas moins marquée par de forts enjeux patrimoniaux tels l'état bâtimementaire du château-musée à Saint-Germain de-Livet ou le lancement du comité de pilotage pour la rénovation du théâtre à Lisieux. Autant de perspectives culturelles concrètes pour le territoire, ses habitants et son rayonnement.

#### 2 356 ÉLÈVES BÉNÉFICIAIRES D'ENSEIGNEMENT ARTISTIQUE

pour l'année scolaire 2021/2022 :  
Orchestre à l'école, Classes à Horaires aménagés en école élémentaire et en collège (musique, danse, théâtre).  
Le partenariat avec l'éducation nationale s'étend désormais à l'ensemble du territoire et s'ouvrira à la rentrée 2023 aux arts visuels et plastiques

#### 149 190 USAGERS DANS LES 5 MÉDIATHÈQUES

de l'Agglomération en 2022. Équipements culturels de proximité, elles ont vu leur nombre de passages augmenter de +79% par rapport à 2021. Reste désormais à faire coïncider cette fréquentation retrouvée avec le nombre d'abonnés...

### LES FAITS MARQUANTS



#### LISIEUX NORMANDIE LABELLISÉE 100% EAC (ÉDUCATION ARTISTIQUE ET CULTURELLE)

La démarche de labellisation « 100% EAC », dont la concertation a été lancée en décembre 2021, a permis de co-construire avec l'ensemble des parties prenantes de l'éducation artistique et culturelle la stratégie d'engagement de l'Agglomération sur 5 ans et le plan d'action, approuvés en Conseil Communautaire le 7 avril. La reconnaissance de cet engagement de l'Agglomération Lisieux Normandie s'est traduite par l'attribution du label honorifique « 100%EAC » le 24 octobre sur 5 ans. Cette labellisation encourage et valorise l'engagement partenarial à l'échelle du territoire à travers les collectivités qui l'animent, dans une logique de mutualisation efficiente des moyens.

#### LANCEMENT DE LA 1<sup>ÈRE</sup> ÉDITION DU FESTIVAL OZARTS

Premier festival culturel de l'Agglomération dédié au jeune et au très jeune public, OZARTS propose une programmation dynamique, inclusive, éclectique et fait la part belle aux instants partagés et aux découvertes en famille pendant les vacances d'automne. Totalement gratuit, le festival est conçu par les équipes de la direction des affaires culturelles et a lieu exclusivement dans les équipements culturels communautaires. Cette année, ce sont plus d'une trentaine d'actions ou ateliers à Lisieux, Orbec, Livarot-Pays d'Auge, Mézidon Vallée d'Auge et Saint-Pierre-en-Auge qui ont été offerts aux enfants et jeunes du territoire.



#### 57 JOURS D'ACCUEIL PLATEAU AU PROFIT DE NEUF COMPAGNIES PROFESSIONNELLES

L'équipe du Théâtre Lisieux Normandie a ainsi accompagné dans leur travail de création les compagnies Boréale, Frenhofer, Dodéka, Scopitone, La part des anges, Le groupe Marcel Proust, Paris Berlin, Bloomsbury, Tanit Théâtre et La Divine Comédie. Un soutien à la création pour le spectacle vivant qui se développe et se consolide à travers différentes modalités d'accompagnement par l'Agglomération : résidences, coproductions, participation à la première édition du festival régional En Attendant l'Eclaircie, subventions de soutien à la création et à la diffusion pour les compagnies territoriales.



## 23 216 VISITEURS ACCUEILLIS DANS LES MUSÉES

Une augmentation globale de +28,5% par rapport à 2021, avec environ 31% de résidents du territoire. Le Musée d'Art et d'Histoire a accueilli 4 559 visiteurs, soit une évolution de +135% par rapport à 2021, le Château-Musée de Saint-Germain-de-Livet a accueilli 16 149 visiteurs dont 11 782 primo-visiteurs. Malgré le sinistre du château, la fréquentation a évolué de +7,5% entre 2021 et 2022 et la reprise avant sinistre d'avril à juin a été significative dépassant les chiffres de 2019 de +7%. Le Musée du Vieux Manoir à Orbec a accueilli 2 508 visiteurs soit une augmentation de +120%

## 11 COMMUNES D'ACCUEIL DE LA MICRO-FOLIE MOBILE

Saint-Martin-de-la-Lieue, Notre-Dame-de-Courson, Sainte-Marguerite-de-Viette, Saint-Pierre-sur-Dives, Coquainvillers, Saint-Pierre-de-Mailloc, Lisieux, Orbec, Saint-Désir, Crèvecœur-en-Auge et Fervaques ont accueilli la micro-folie mobile cette année. Chaque étape a été l'occasion de travailler sur des thèmes tels que le paysage, l'environnement, l'alimentation, la mythologie ou l'architecture et de proposer des dispositifs de médiation inédits. Chaque installation a permis de coupler un travail pédagogique fort avec les écoles de la communes et des ouvertures tout public de découverte de ce dispositif numérique hors norme.

## LES FAITS MARQUANTS



Micro-Folie mobile

© Lisieux Normandie



## RÉVISION ET HARMONISATION TARIFAIRE DES ÉTABLISSEMENTS ARTISTIQUES

La démarche d'harmonisation des tarifs a constitué une priorité pour l'ensemble des six établissements artistiques, pour une mise en application dès la rentrée 2022-2023. Elle s'inscrit d'une part dans le cadre du projet d'établissement du Conservatoire et du réseau des six établissements d'enseignements artistiques et du renouvellement du label du Conservatoire à Rayonnement Départemental (CRD) et d'autre part, dans le cadre de la labellisation 100 % EAC du territoire.

Les six établissements concernés par cette révision tarifaire, rassemblés au sein du pôle « apprentissages musique, danse théâtre et arts plastiques », sont les suivants : Conservatoire à Rayonnement Départemental et École d'Arts Plastiques à Lisieux, Centre Culturel à Livarot, École de musique à Saint-Pierre-en-Auge, École de musique à Orbec, École de musique et d'Arts Plastiques à Mézidon Vallée d'Auge.

## SINISTRE AU CHÂTEAU-MUSÉE DE SAINT-GERMAIN-DE-LIVET

Le jeudi 23 juin 2022, une poutre maîtresse du plafond située au-dessus de l'escalier principal du Château de Saint-Germain-de-Livet s'effondre, entraînant des dégâts importants à l'intérieur du château. Les expertises ont débuté rapidement afin d'établir un diagnostic précis des dégâts et des travaux à engager. Classé monument historique, ces investigations sont menées avec l'accompagnement d'un architecte du patrimoine.

La saison qui avait débuté sous les meilleurs auspices a malheureusement été impactée puisque les visiteurs n'ont pu être accueillis dans les intérieurs. Le choix a été de maintenir le parc et les jardins ouverts en accès gratuit pour tous et d'offrir aux visiteurs un service de médiation adapté à la situation.



© Ilara production

Château-Musée de Saint-Germain-de-Livet

## MISE EN SÉCURITÉ, DÉBLAIEMENT ET DIAGNOSTIC TECHNIQUE DU CHÂTEAU-MUSÉE DE SAINT-GERMAIN DE LIVET

L'opération de mise en sécurité et déblaiement du Château-Musée suite à l'effondrement du plancher supérieur du hall d'entrée du château débutera en 2023. Un architecte du patrimoine encadrera les travaux et réalisera un état des lieux après dégagement permettant à la collectivité de disposer d'un programme détaillé des travaux à réaliser pour la restauration de la cage d'escalier. Dès que la période d'intervention de l'entreprise retenue sera connue, sera également lancée la consultation pour un diagnostic technique, permettant à l'Agglomération de disposer d'un programme fonctionnel et phasé de restauration des bâtiments ainsi qu'une estimation financière. Viendra ensuite une étude de programmation pour un projet de développement culturel ambitieux de l'ensemble du site patrimonial.



© Lisieux Normandie

Bibs de rue à Lisieux

## LE RETOUR DES " BIBS DE RUE "

Mis en sommeil durant la crise sanitaire, les « Bibs de rue » sont de retour en 2022. Conduites par l'équipe de la Médiathèque André-Malraux avec le service « proximité, tranquillité, lien social » de la ville de Lisieux, l'action vise à proposer aux habitants de Lisieux une activité culturelle, en hyper proximité, dans l'espace public. Les « Bibs de rue » sont organisées une fois par mois, en itinérance dans les quartiers. En s'installant dans des lieux de passage, les « Bibs de rue » permettent d'aller à la rencontre de publics non-fréquentant, non familiers des équipements culturels et de leur faire connaître les services. Elles contribuent à donner une image renouvelée de ce que peuvent être les bibliothèques aujourd'hui, à des publics parfois très éloignés du livre et de la lecture.



## PERSPECTIVES



Conservatoire

### PROJET D'ÉTABLISSEMENT DU RÉSEAU DES ENSEIGNEMENTS ARTISTIQUES ET DU CONSERVATOIRE À RAYONNEMENT DÉPARTEMENTAL (CRD) - RENOUVELLEMENT DU LABEL CRD

Le projet d'établissement du Conservatoire à Rayonnement Départemental est nécessairement corrélé à la structuration en réseau des six établissements d'enseignements artistiques du territoire pour le renouvellement du label CRD. La Direction Régionale des Affaires Culturelles de Normandie a pointé à plusieurs reprises l'inadéquation des locaux actuels du Conservatoire à Lisieux et a convié la collectivité à engager une réflexion approfondie en parallèle du projet d'établissement sur la qualité des bâtiments accueillant les activités de pratique artistique et de diffusion. En 2023, seront donc lancées une mission externe d'accompagnement visant à élaborer le projet d'établissement du Conservatoire à Rayonnement Départemental et du réseau des établissements d'enseignement artistiques communautaires et une mission de programmation en vue du lancement d'un marché de maîtrise d'œuvre pour la rénovation ou la construction des locaux du Conservatoire à Rayonnement Départemental à Lisieux.



Conservatoire

### RÉNOVATION DU THÉÂTRE LISIEUX NORMANDIE : UNE ÉTUDE DE PROGRAMMATION EN 2023

Installé comme prévu en juin, le comité de pilotage composé d'élus de l'Agglomération et de la Ville de Lisieux a précisé ses orientations quant au lancement d'une étude de programmation en vue du lancement d'un marché de maîtrise d'œuvre pour la rénovation du Théâtre Lisieux Normandie. Les priorités : le renforcement et la valorisation de son identité patrimoniale ; sa mise aux normes PMR ; le confort des usagers comme des équipes et des artistes. Une extension sur le cinéma le Majestic sera étudiée en temps voulu pour permettre au théâtre de développer les volets convivialité et création, indispensables à son développement et à son rayonnement.

### LA FERME DES POSSIBLES À MÉZIDON VALLÉE D'AUGE, UN TIERS-LIEU CULTUREL INÉDIT

Le projet d'équipement culturel de la Ferme des Possibles, intégré au réseau des Tiers-lieux du territoire, a été défini et voté en 2021. L'année 2022 a été consacrée au suivi de sa mise en œuvre à travers la sélection des entreprises de construction, dans un contexte de période post-covid, de pénuries de matériaux et d'augmentation des prix des matières premières. La phase opérationnelle des travaux débutera en 2023.



**75 CONTACTS**

au Salon de l'Habitat du 25 au 27 février

**20 ARTISANS OU AGENTS IMMOBILIERS** rencontrés lors d'une réunion d'information et d'échanges

**183**

PERSONNES

RENCONTRÉES

lors de nos permanences Habitat

**380 CONTACTS**

**62 PERMANENCES**

**279 MÉNAGES**

ACCOMPAGNÉS

par le Service d'Accompagnement à la Rénovation Énergétique (SARE)



# HABITAT RENOUVELLEMENT URBAIN

## LISIEUX NORMANDIE, L'ALLIÉE DE VOS TRAVAUX !

L'Agglomération porte une politique volontariste en matière d'amélioration de l'habitat. Afin d'accompagner au mieux les propriétaires de son territoire, deux Opérations Programmées d'Amélioration de l'Habitat-Renouvellement Urbain (OPAH-RU) ont été lancées sur les centres-villes et centres-bourgs de Lisieux et des communes déléguées de Livarot et de Saint-Pierre-sur-Dives. La convention d'OPAH-RU des centres-bourg de Livarot-Pays d'Auge et de Saint-Pierre-en-Auge a été signée le 28 février, et la convention d'OPAH-RU du centre-ville de Lisieux le 5 mai. Le 4 novembre, une conférence de presse lance officiellement ces opérations. L'objectif : accompagner les propriétaires occupants modestes et très modestes ainsi que les propriétaires bailleurs et les copropriétaires dans l'élaboration de projets d'amélioration de leurs logements : rénovation énergétique, adaptation des logements, mise en place d'ascenseur, de balcons, ravalement de façade, lutte contre l'habitat indigne et lutte contre la vacance.



Conférence de presse à Lisieux en présence d'Hervé Girard, directeur de SOLIHA, Christian Le Petitcorps, représentant la CAF Calvados, Isabelle Leroy, en charge de l'Habitat, François Aubey, président de l'Agglomération Lisieux Normandie, Jacky Marie, maire de Saint-Pierre-en-Auge, Sébastien Leclerc, maire de Lisieux.

Afin de renseigner et d'accompagner les propriétaires dans leur projet, un numéro unique 02 31 48 18 24, une adresse mail [habitat@agglo-lisieux.fr](mailto:habitat@agglo-lisieux.fr), et deux permanences de l'Agglomération par mois et par commune.



**42** LOGEMENTS AIDÉS  
POUR DES TRAVAUX DE  
RÉNOVATION  
général

**1 063 847 €**  
DE TRAVAUX  
en majorité pour des  
entreprises du territoire

et

**632 847€**  
DE SUBVENTIONS  
OCTROYÉES  
donc 18 372€ de subventions de  
Lisieux Normandie

**7 300** LOGEMENTS  
CONCERNÉS  
par les deux nouvelles OPAH-RU



## LES FAITS MARQUANTS



© Lisieux Normandie

### DIAGNOSTIC "VISITE INSPIRANTE" LE PROGRAMME LOCAL DE L'HABITAT S'ÉLABORE

En juin, la première phase d'élaboration du Programme Local de l'Habitat (PLH) s'est terminée par la rédaction d'un diagnostic complet de l'état de l'offre de logements sur le territoire ainsi que des enjeux et besoins en matière d'habitat pour demain. Cette première phase d'élaboration a été marquée par l'organisation de 4 ateliers thématiques ainsi que par la réalisation d'un livret et d'une vidéo explicative du PLH.

Pour le lancement de la 2<sup>ème</sup> phase d'élaboration du Programme, une journée de "visite inspirante" a été organisée le 30 septembre en présence d'élus du territoire, des bailleurs sociaux, du Conseil en Aménagement Urbanisme et Environnement (CAUE) et des services de l'Etat. L'objectif : échanger autour de projets d'habitat portés par certaines communes de l'Agglomération et mettre en exergue des solutions et des outils afin de permettre à ces projets de voir le jour.

### LISIEUX NORMANDIE INSCRIT À L'OBSERVATOIRE DE L'HABITAT DANS LES VILLES

Notre Agglomération a été retenue avec 20 autres territoires à l'échelle nationale pour la création de l'Observatoire Habitat dans les Villes OHV. À ce titre le territoire bénéficie d'indicateurs : évolutions démographiques, compositions du parc de logements, statistiques de la construction, artificialisation des sols ou encore composition des ménages. Cet observatoire innovant met en regard des villes aux situations très contrastées et ne porte pas strictement sur le logement mais bien sur l'habitat, en intégrant les dynamiques d'urbanisation et les mobilités. Retrouvez le choix des villes, représentatif d'un échantillon varié de tailles, situations géographiques, économiques et sociales via ce lien :

<https://idheal.fr/media/pages/etudes-actions/l-ohv-l-observatoire-de-l-habitat-dans-les-villes-edition-n01-2021/5997871311-1643195771/idheal-l-observatoire-de-l-habitat-dans-les-villes-edition-2021.pdf>.

## PERSPECTIVES

### UNE ANNÉE 2023 RICHE DE PROJETS À METTRE EN ŒUVRE

L'année prochaine, le service habitat aura à cœur de s'investir dans :

- l'approbation du Programme Local de l'Habitat ;
- la mise en œuvre du plan de communication des OPAH RU ;
- la dernière année de l'OPAH RU d'Orbec ;
- l'élaboration d'un dispositif d'observatoire des dynamiques des marchés de l'habitat et du foncier ;
- l'approbation du Plan Partenarial de la Gestion de la Demande et d'Information des Demandeurs de Logement Social, avec la mise en place d'une cotation de la demande de logements sociaux ;
- l'organisation de temps d'échanges avec les acteurs de l'habitat : salon de l'habitat, artisans, banque, agence immobilière, notaires etc.

### LISIEUX, EN DÉBAT AUX CÔTÉS DE LYON ET LIBOURNE

Le 30 juin, l'Agglomération a participé à un web débat aux côtés de Libourne et de Lyon intitulé : « ZAN (Zéro Artificialisation Nette) et politiques locales de l'habitat, Choisir son chez soi à Libourne, à Lisieux ou à Lyon ». Des échanges nourris et inspirants, à renouveler.



### LES CRITÈRES D'ATTRIBUTION DES LOGEMENTS SOCIAUX À L'ÉTUDE

L'Agglomération Lisieux Normandie a pour obligation de mettre en place un système de cotation de la demande de logement social. Dans ce contexte, et au vu de la réalité des demandes de logements sociaux sur le territoire, deux ateliers de travail avec les élus et les bailleurs sociaux ont été réalisés afin de définir ensemble les critères de cotation.



# UN TERRITOIRE RÉSILIENT ET PRÉSERVÉ

## UN AMÉNAGEMENT CONCERTÉ ET DURABLE

Aménagement ..... 42

## UNE TRANSITION ÉCOLOGIQUE

Biodiversité..... 48

## UN CYCLE DE L'EAU ESSENTIEL

Eau assainissement..... 51

## DES DÉCHETS VALORISÉS

Déchets..... 55

## UNE MOBILITÉ DURABLE

Mobilités, transports ..... 58

## DES TRANSITIONS AGRICOLES ET ALIMENTAIRES

Agriculture, alimentation ..... 62





# AMÉNAGEMENT

## UN PROJET DE TERRITOIRE POUR LISIEUX NORMANDIE

À travers la révision de son Schéma de Cohérence Territoriale (SCoT), l'élaboration de son Plan Local d'Urbanisme intercommunal (PLUi), ses grands projets urbains et les dispositifs Action Cœur de Ville et Petites Villes de Demain, Lisieux Normandie affirme sa volonté d'aménager son territoire de manière concertée et durable.



Livarot-Pays d'Auge, Petite Ville de Demain

« PETITES VILLES DE DEMAIN »  
C'EST

**50%** DU TERRITOIRE  
concerné

**37%** DE LA POPULATION  
du territoire concernée

**100%**  
DES CONVENTIONS  
CADRES SIGNÉES  
en 2022

**22** PROJETS  
DÉJÀ ENGAGÉS  
sur les 5 communes depuis 2021



## LES FAITS MARQUANTS

### « MIEUX AMÉNAGER AVEC DES SOLS VIVANTS », FEUILLE DE ROUTE DE L'AGGLOMÉRATION POUR AMÉNAGER AUTREMENT

Retenue parmi les cinq lauréats de l'appel à projet « Sols vivants » des ministères de la Transition écologique, de la Cohésion des territoires, de la Transition énergétique et de la Mer, la candidature du Pays d'Auge, soutenue par la Direction Départementale des Territoires et de la Mer (DDTM) du Calvados en partenariat avec Lisieux Normandie, a proposé d'initier une réflexion collective pour un aménagement durable tenant compte des enjeux des sols vivants. Les ateliers de territoires qui se sont tenus ont donné la feuille de route : insister sur le renouvellement des centres-bourgs et des villages, porter l'attention sur le recyclage des friches et sur la protection concertée des sols vivants et du paysage augeron. La Communauté d'Agglomération va bénéficier de la richesse de ces réflexions pour poursuivre ses actions sur tous ces sujets à forts enjeux à travers sa commission aménagement et les dispositifs « Action Cœur de Ville » et « Petites Villes de Demain ». Enfin, les ateliers nourrissent la révision du SCoT et l'élaboration du PLUi de l'Agglomération à l'aune du Zéro Artificialisation Nette dont les premiers comités de pilotage ont eu lieu en fin d'année.



Les Ateliers des Territoires

### LES STRATÉGIES DE NOS « PETITES VILLES DE DEMAIN » : RECHERCHE DE CENTRALITÉ, REDYNAMISATION ET ATTRACTIVITÉ

Sur le territoire de la Communauté d'Agglomération, dans la continuité de la convention existante d'Opération de Revitalisation du Territoire (ORT), les communes de Mézidon Vallée d'Auge et Saint-Pierre-en-Auge ont intégré le dispositif « Petites Villes de Demain » à travers un avenant signé le 28 février, rejointes le 18 octobre par les communes de Livarot-Pays d'Auge et Cambremer. Lisieux Normandie accompagne le dispositif via le cofinancement d'études stratégiques en partenariat avec la Région Normandie, l'Etablissement Public Foncier de Normandie et les communes, ainsi que par la mobilisation de ces compétences notamment sur le volet Habitat et Mobilités. En parallèle, dans la perspective de grands projets urbains nécessitant la reconquête de friches, les acquisitions foncières de l'Agglomération se sont poursuivies sur le secteur gare de Lisieux en vue du renouvellement de l'îlot Régina.



Signature de l'avenant à l'ORT en présence de M. Joël Giraud, Secrétaire d'Etat chargé de la Ruralité auprès de la ministre de la cohésion des Territoires et des relations avec les Collectivités territoriales, Mézidon Vallée d'Auge

Quelques indicateurs d'activité du service :

**15** SOLLICITATIONS DE L'AVIS DES DOMAINES nécessaires avant acquisition ou cession

**1 252** DÉCLARATIONS D'INTENTION D'ALIÉNER (DIA)

instruites cette année soit une baisse de 8% comparée à 2021

**4** ACQUISITIONS au service des grands projets urbains sur le secteur gare de Lisieux

**13** PROCÉDURES D'ÉVOLUTIONS des documents d'urbanisme, dont 3 approuvées et 10 en cours

## LES FAITS MARQUANTS

### « MON CENTRE-BOURG A UN INCROYABLE COMMERCE » À ORBEC

Les 4 et 5 novembre derniers, Orbec a accueilli « Mon centre-bourg a un incroyable commerce » dans les rues du centre-ville. Il s'agit d'un concours lancé par le cabinet Auxilia en partenariat avec le groupe Le Bon Coin et la Banque des Territoires. L'objectif : permettre à plusieurs porteurs de projets de tester leurs idées dans les locaux vacants du centre-ville en bénéficiant de conseils de coachs (experts de la création d'entreprise, élus, commerçants) et de l'aide d'équipiers (étudiants, habitants).



© Lisieux Normandie

### ORBEC, SITE PATRIMONIAL REMARQUABLE (SPR)

Avis favorable lors du passage en Commission Nationale du Patrimoine et de l'Architecture (CNPA) le 7 juillet. L'élaboration du projet se poursuit : mise en enquête publique prévue en 2023 puis élaboration de l'outil de gestion du SPR.

### UNE RENCONTRE RÉGIONALE DES « PETITES VILLES DE DEMAIN » (PVD) À MÉZIDON VALLÉE D'AUGE

Dans le cadre du Club des PVD, l'Agence nationale de la cohésion des territoires (ANCT) a co-organisé, avec les préfets de région, des rencontres régionales en France métropolitaine pour faire vivre la communauté des chefs de projet du programme, et permettre une solidarité professionnelle qui s'enracine dans des échanges et le partage d'expériences. Pour la région Normandie, une rencontre s'est déroulée le 6 juillet à Mézidon Vallée d'Auge développée autour d'une balade urbaine et d'un temps de restitution. Cet événement riche en échanges a rassemblé 90 personnes : chef de projets, représentants de l'Etat et partenaires du dispositif.



Petites Villes de Demain,  
Mézidon Vallée d'Auge



© Lisieux Normandie

### IMPLICATION CITOYENNE ET BALADE URBAINE À CAMBREMER

En novembre, l'enquête citoyenne et la balade urbaine ont permis de faire remonter les problématiques et les atouts de la commune, que ce soit au niveau des commerces, de l'habitat, des espaces publics, des circulations et du stationnement, de la dynamique culturelle ... Des réflexions nécessaires pour définir la stratégie de la commune à 10 ans.



### MÉZIDON VALLÉE D'AUGE, « DÉMONSTRATEUR DE LA VILLE DURABLE »

Une candidature autour d'un projet ambitieux a permis à Mézidon Vallée d'Auge d'être lauréate du programme « Démonstrateur de la ville durable » en mars. Un succès suivi d'une signature de convention le 17 octobre. Avec cette initiative, Mézidon Vallée d'Auge souhaite développer l'innovation autour de nouvelles formes d'habiter : l'habitat alternatif « hors sol ». Les bénéfices : limiter l'imperméabilisation des sols, valoriser et préserver la biodiversité présente sur le site, densifier les « dents creuses » du secteur gare, allier sobriété et optimisation foncière.



© Lisieux Normandie

### UN PARC URBAIN AU CŒUR DU BOURG DE SAINT-PIERRE-SUR-DIVES

La commune de Saint-Pierre-en-Auge a désigné une équipe de maîtrise d'œuvre pour l'aménagement du terrain dit « Chapron » au cœur du bourg de Saint-Pierre-sur-Dives. Sur ces anciens pâturages de plus de 2 hectares, un parc urbain verra le jour pour offrir aux habitants et visiteurs un espace de déambulation qualitatif à proximité du cœur historique.

## PERSPECTIVES

### URBANISME RÉGLEMENTAIRE, PLANIFICATION, POLITIQUE FONCIÈRE

... de nombreux sujets attendent le service aménagement en 2023, comme :

- la poursuite des acquisitions du secteur Regina à Lisieux afin de permettre la mise en œuvre opérationnelle du projet urbain ;
- la finalisation des phases diagnostics du SCoT et du PLUI ;
- le lancement de la newsletter « Petites Villes de Demain » ;

- le lancement de l'étude de redynamisation du centre-bourg de Livarot et de Fervaques ;
- la finalisation de l'étude de redynamisation du centre-bourg de Cambremer ;
- la conception de l'écoquartier à Mézidon Vallée d'Auge ;
- la finalisation de la première étude technique « Plysorol » ;
- l'accompagnement de la Ville d'Orbec en vue de son classement en « Petites cités de caractère ».





## ÉDUCATION

### 24 SORTIES NATURE

à destination du grand public.  
Objectif : sensibiliser aux enjeux de la préservation des milieux naturels.  
395 personnes en ont bénéficié.

### 12 ÉVÈNEMENTS

comme le Festival des AOC/AOP, le salon de l'habitat, le printemps de l'environnement, la fête des abeilles et du Zéro Déchet ont accueilli plus de 1 300 visiteurs

### 40 ÉTABLISSEMENTS SCOLAIRES

accompagnés dans le cadre du programme d'animations « Y'A Pas de Mauvaises Graines » : 4 494 enfants sensibilisés et 78 classes bénéficiaires de 131 animations sur le thème de la biodiversité

### 9 PROJECTIONS

dans le cadre du Festival du Film « Nature et Environnement » organisé par la MJC de Bernay

### 39 ATELIERS

de sensibilisation organisés auprès de différents publics.  
Environ 700 personnes en ont bénéficié

# BIODIVERSITÉ

## UN TERRITOIRE DURABLE, ENGAGÉ POUR LA NATURE



Lisieux Normandie porte depuis sa création une ambition forte en matière d'environnement. C'est pourquoi elle s'est inscrite volontairement dans :

- des actions de préservation, de restauration et de valorisation de milieux naturels ;
- l'accompagnement et la sensibilisation au développement durable ;
- la maîtrise des consommations énergétiques du territoire ;
- la production d'énergie renouvelable ...

Sa reconnaissance comme "Territoire Durable 2030" accordée par la Région Normandie en 2019, sa labellisation "Territoire Engagé pour la Nature" par l'Office Français pour la Biodiversité cette année et son Schéma d'actions pour les Trames, Verte, Bleue et Noire, validé en 2021 par un collectif de partenaires et d'élus, donnent le cadre de son action.



Stand environnement de l'Agglomération

© Lisieux Normandie

## LES FAITS MARQUANTS

### DÉVELOPPEMENT DES ÉNERGIES RENOUVELABLES

#### UN INVENTAIRE DES POTENTIELS DE PRODUCTION D'ÉNERGIE RENOUVELABLE SUR LE TERRITOIRE



Pourquoi et où installer des ombrières solaires ? Pour répondre aux objectifs régionaux en matière de production d'énergie renouvelable, mais aussi pour accompagner les entreprises locales dans l'émergence de projets individuels ou collectifs, 7 zones d'activités et leurs parkings ont été analysés. Le résultat : 140 000 m<sup>2</sup> de surfaces nettes équipables en ombrières ; une production nette estimée de 30 GWh / an, soit l'équivalent de la consommation annuelle en électricité de 7 150 foyers. Chaque zone identifiée a fait l'objet d'une étude approfondie sur le potentiel de production solaire, l'investissement et la rentabilité du projet, en prenant en compte l'autoconsommation ou la revente d'électricité. Chaque kWh renouvelable produit localement est un atout. L'avantage indéniable de l'énergie solaire est qu'elle s'installe facilement et rapidement pour des coûts limités. En effet, chaque kWh produit par l'ombrière « économise » un kWh provenant du réseau, dont le prix est volatile et à la hausse.

#### UNE CENTRALE PHOTOVOLTAÏQUE AU SOL SUR LE SITE DU « BOIS DE MEULLES » À LIVAROT-PAYS D'AUGE

L'Agglomération, propriétaire d'une 50aine d'hectares sur le site dit du "Bois de Meulles", dont une partie est destinée au suivi trentenaire d'enfouissement de déchets, a lancé un Appel à Manifestation d'Intérêt (AMI) afin de retenir un développeur de centrale photovoltaïque au sol. Le site présente des opportunités de développement importantes dans



une perspective de réponse aux objectifs locaux et supra-locaux de production d'énergie renouvelable. L'Appel à Manifestation d'Intérêt a eu lieu à l'automne, 13 candidats ont été retenus. L'analyse des candidatures et le choix final devra se faire à l'été 2023.

## ÉNERGIE

**7** ZONES D'ACTIVITÉS À L'ÉTUDE POUR L'INSTALLATION D'OMBRIÈRES SOLAIRES sur les parkings

**13** CANDIDATS POUR DÉVELOPPER UNE CENTRALE PHOTOVOLTAÏQUE AU SOL

sur le site dit du "Bois de Meulles" dans le cadre d'un Appel à Manifestation d'Intérêt

**-65%** POUR LA CONSOMMATION ET LES REJETS DE CO<sub>2</sub> par ampoules LED en remplacement de l'existant à la médiathèque de Lisieux

## BIODIVERSITÉ

**13** MARES RESTAURÉES sur les secteurs de Coupesarte, Lessard-et-le-Chêne et Mézidon-Canon (mare de la ferme du Breuil)





## ÉNERGIE : LA « CHASSE AU GASPI »

Le contexte de l'hiver 2022-2023 a poussé l'Agglomération à engager une réflexion approfondie et transversale sur ses consommations énergétiques. Le lancement d'un groupe de travail à l'automne a permis de recenser les besoins de travaux dans les différents équipements communautaires, de rationaliser les usages, de mieux tamponner les augmentations de coûts énergétiques. Le bilan de ce travail doit être présenté en amont du débat d'orientation budgétaire à l'automne prochain.

## PRÉSERVATION DE LA BIODIVERSITÉ

### PROGRAMME DE RESTAURATION DES MARES



Restauration d'une mare

### RECENSER LES CÔTEAUX CALCAIRES POUR LA BIODIVERSITÉ

50 sites identifiés dont 19 découverts ! Ce sont les résultats d'une étude lancée cette année pour recenser, caractériser et restaurer les côteaux calcaires du territoire. De quoi s'agit-il ? De sites pentus au sol pauvre d'un point de vue agricole, difficilement mécanisable. Historiquement pâturés, ils sont aujourd'hui majoritairement en friche.

Cette étude menée par le Conservatoire d'Espaces Naturels doit se terminer en 2024. Son objectif : après repérage des côteaux et estimation de leur potentiel de restauration, faire de l'animation foncière auprès des propriétaires et exploitants, et envisager leur débroussaillage. Ces milieux présentent de forts enjeux en termes de biodiversité. Ils pourraient permettre de remettre en culture certaines parcelles aujourd'hui abandonnées.

### DES PROJETS NATURELS

La Direction du Développement Durable veille et accompagne les grands projets d'aménagement du territoire tels la Filature des Possibles à Lisieux, le crématorium à Saint-Désir, la Ferme des Possibles à Mézidon Vallée d'Auge, le centre aquatique à Saint-Pierre-en-Auge. Ses conseils portent sur la prise en compte des enjeux environnementaux, sur les orientations à prendre pour les compensations et la renaturation des sites. L'objectif : faciliter l'émergence de projets vertueux sur le plan environnemental.



## FERME DU BREUIL : CRÉATION DE NICHOURS AVEC LE CENTRE DE LOISIRS ET INSTALLATION

La Ligue de Protection des Oiseaux préconise l'installation de niochors avant la réalisation des travaux de réhabilitation de la Ferme du Breuil. Dans cette perspective et lors d'animations du centre de loisirs de Mézidon Vallée d'Auge, 8 enfants ont pu découvrir les espèces présentes et se former à leur écologie. Les services techniques de la commune ont découpé les planches nécessaires à la construction, et les enfants, aidés des animateurs, ont fait le montage. Résultat : 1 niochor à chouette effraie, 1 niochor à crécerelle et 3 gîtes à chauves-souris installés à l'aide d'une nacelle pour les mettre à bonne hauteur.

### 11 FOYERS VOLONTAIRES AU DÉFI FAMILLES « POUR LA BIODIVERSITÉ »

Afin de favoriser la biodiversité de leur jardin, les agents du service Développement Durable ont accompagné pendant 1 an 11 familles volontaires. Au lancement de l'opération, chacune a reçu un kit de démarrage, comprenant : un livre "Agir pour la nature", des graines de prairies fleuries, un guide d'accompagnement... Toutes les 6 semaines, une sortie ou un atelier leur a été proposé : fabrication de niochors, échanges sur l'opération "Piqu'Caen" avec le Groupe Mammalogique Normand, initiation au grand comptage des oiseaux du jardin... Chaque foyer a également bénéficié de conseils pour son jardin lors d'une visite de la chargée de mission Biodiversité.



Sortie famille



Fabrication de niochors par les enfants



Niochor posé avec une nacelle



## PERSPECTIVES

### UNE ÉTUDE POUR CONSTRUIRE DES RÉSEAUX DE CHALEUR URBAINS

Une étude sera lancée en 2023 pour évaluer les potentiels de construction de réseaux de chaleur urbains, à l'image de celui de Lisieux. L'objectif : pouvoir raccorder le plus de bâtiments possibles, privés ou publics, à un seul réseau de chaleur. Du bois local mais aussi la récupération de chaleur produite par certaines industries du territoire pourra alimenter tout ou partie de ce réseau. La finalité : « tamponner » la facture énergétique, être moins dépendant des énergies fossiles et valoriser les ressources locales.

### VERS LA RESTAURATION DES PAYSAGES AUGERONS

En parallèle de l'étude en cours pour l'identification des côteaux calcaires du territoire, des recherches de financements doivent permettre de reconquérir ces sites en friches agricoles à partir de 2024.



Lézard vivipare, hôte du coteau calcaire

### LA VALORISATION DU BILLOT, SITE NATUREL REMARQUABLE

Depuis plusieurs années, l'Agglomération poursuit l'entretien, le suivi et la mise en valeur du site du Billot sur la commune de Saint-Pierre-en-Auge. Ce site, classé site naturel remarquable, est un lieu à la fois riche d'un point de vue environnemental mais aussi très attractif pour les visiteurs. En partenariat avec un éleveur local, le Conservatoire d'Espaces Naturels et le lycée agricole du Robillard, l'Agglomération a décidé de réaliser des investissements plus importants d'ici 2024 afin d'en permettre l'accès au plus grand nombre et de donner à voir ces milieux sensibles qui font la richesse du Pays d'Auge.



Site du Billot, Saint-Pierre-en-Auge

# EAU ASSAINISSEMENT

## PRÉSERVER LA RESSOURCE EN EAU

À l'issue d'une année marquée par la sécheresse, la Direction des Cycles de l'Eau a engagé, en lien avec l'Etat et ses partenaires locaux, une gestion patrimoniale de ses ouvrages d'eau et d'assainissement : lancement des Schémas Directeurs, délimitation des Aires d'Alimentation des captages d'eau potable, refonte du règlement de service de l'assainissement non-collectif, renouvellement des réseaux humides, etc. Lisieux Normandie poursuit ainsi un objectif majeur : la préservation des ressources en eau du Sud Pays d'Auge.



Clarificateur Station de Traitement des Eaux Usées (STEU), Lisieux

## UN AGRANDISSEMENT DU TERRITOIRE « EAU POTABLE »

Avec l'intégration des 8 communes de l'ex-Syndicat de la Prébende (Cordebugle, Courtonne-la-Meurdrac, Courtonne-les-Deux-Eglises, Glos, Le Mesnil-Guillaume, Saint-Denis-de-Mailloc, Saint-Martin-de-Bienfaite-la-Cressonnière et Valorbiquet), au sein du service communautaire.



**22 034**  
ABONNÉS AU SERVICE  
D'EAU POTABLE  
communautaire, qui ont  
consommé 2 673 264 m<sup>3</sup> d'eau

**74,25 %**  
TAUX DE RENDEMENT  
MOYEN DU RÉSEAU  
Cela signifie que,  
pour 100 m<sup>3</sup> d'eau traités et  
mis en distribution, 25,75 m<sup>3</sup>  
repartent au milieu naturel sans  
avoir été distribués aux abonnés,  
et sans avoir été facturés

**19 659**  
ABONNÉS AU SERVICE  
D'ASSAINISSEMENT  
COLLECTIF  
communautaire avec un volume  
de **1 789 449 m<sup>3</sup>** d'eau assainie

**1 360,74**  
TONNES DE BOUES  
ÉVACUÉES  
Ces boues, produites lors du  
traitement des eaux usées à  
la station d'épuration, sont  
valorisées le plus souvent sous la  
forme d'épandage agricole,  
ou compostées



## LES FAITS MARQUANTS

**13 129**  
INSTALLATIONS  
D'ASSAINISSEMENT  
NON-COLLECTIF  
dont 2 657 ont fait l'objet d'un  
contrôle de conformité  
cette année

**LE SAVEZ-VOUS ?  
LISIEUX NORMANDIE  
C'EST AUSSI :**

**34** CAPTAGES  
D'EAU POTABLE

**36** RÉSERVOIRS  
D'EAU POTABLE

**1 273** KM DE  
RÉSEAUX D'EAU  
POTABLE

**26** STATIONS  
D'ÉPURATION

**141** POSTES  
DE PRELÈVEMENT

**450** KM DE RÉSEAUX  
D'ASSAINISSEMENT  
COLLECTIF



© Lisieux Normandie

## UNE SÉCHERESSE EXCEPTIONNELLE

Le seuil de Vigilance Sécheresse a été activé le 20 mai et prolongé jusqu'au 12 octobre pour le territoire de l'Agglomération.

PRÉSERVER  
LA RESSOURCE EN EAU

L'Agglomération met en place une politique de protection des captages d'eau potable, et a adopté un Projet Agro-Environnemental et Climatique (PAEC), pour accompagner financièrement et techniquement les agriculteurs.



© Lisieux Normandie

LANCEMENT DES SCHÉMAS  
DIRECTEURS EAU POTABLE ET ASSAINISSEMENT

Les Schémas Directeurs d'Eau Potable et d'Assainissement visent à élaborer un programme de travaux chiffrés et hiérarchisés à l'échelle du territoire, afin de protéger la ressource en eau et le milieu naturel.

UN NOUVEAU RÈGLEMENT DU SERVICE  
D'ASSAINISSEMENT NON-COLLECTIF

Depuis le 1<sup>er</sup> juillet, un nouveau règlement clarifie les droits et obligations des usagers, afin de préserver l'environnement et garantir la salubrité publique.

## TRAVAUX D'ASSAINISSEMENT À CAMBREMER

L'Agglomération a renouvelé le réseau d'assainissement rue d'Englesqueville à Cambremer, pour un montant global de 70 000 €.

## DÉVELOPPEMENT DURABLE



## SENSIBILISER À UNE GESTION DURABLE DE L'EAU

Plusieurs actions de valorisation de la biodiversité ont permis la sensibilisation des scolaires et du grand public lors de 8 visites autour du cycle de l'eau et de la protection de l'environnement, réunissant 288 scolaires, étudiants et habitants de l'Agglomération.

Avec la Ligue pour la Protection des Oiseaux (LPO), l'Agglomération a mis en place un refuge à la station d'épuration de Lisieux. La gestion des espaces verts a aussi été totalement repensée, avec le passage d'une tonte mensuelle à une fauche biannuelle voire annuelle, permettant le développement de la faune et de la flore locale. Enfin, les agents ont fabriqué des nichoirs disséminés sur le site, pour différentes espèces de passereaux, avant le retour du printemps.

L'articulation entre la protection de la ressource en eau et des milieux naturels se matérialise aussi dans le Projet Agro-Environnemental et Climatique présenté par la Communauté d'Agglomération en

octobre : il permet d'accompagner financièrement les exploitants agricoles qui mettent en place des mesures environnementales dans les périmètres de protection des captages d'eau potable : réduction des intrants, maintien de prairies, plantation de haies, etc. En parallèle, les études pour la définition des aires d'alimentation des captages et la mise en place d'actions de lutte contre la pollution de l'eau ont démarré.

Enfin, par le biais des deux Syndicats de Bassin auxquels Lisieux Normandie délègue sa compétence GEMAPI (GEstion des Milieux Aquatiques et Protection contre les inondations), le travail de restauration des continuités écologiques se poursuit : plantations de haies, restauration des cours d'eau et aménagements d'hydraulique douce.



© Lisieux Normandie

Nichoir à rouges-gorges à la STEU Lisieux



## PERSPECTIVES

### DES RÉSEAUX RENOUVELÉS ET RÉHABILITÉS À L'HÔTELLERIE

L'Agence Routière Départementale prévoit de refaire la RD613 qui traverse L'Hôtellerie. Préalablement à ces travaux, l'Agglomération renouvelle le réseau d'eau potable en domaine public et réhabilite le réseau d'assainissement. L'emplacement et le dimensionnement du réseau d'eau potable a été travaillé avec la commune afin d'assurer la défense extérieure contre l'incendie. Le montant des travaux est chiffré à 800 000 € pour un démarrage au premier semestre 2023.



Saint-Loup-de-Fribois (parcelle de la future station)

### UNE NOUVELLE STATION D'ÉPURATION À SAINT-LOUP-DE-FRIBOIS

Saturée et vieillissante, la station d'épuration de Saint-Loup-de-Fribois qui traite les eaux usées de la commune déléguée et de Crèvecœur-en-Auge est classée non-conforme par les services de l'État. La construction d'une nouvelle station en 2024 fait donc partie des priorités inscrites au Contrat de Territoire Eau & Climat de l'Agglomération. À cet effet, un maître d'œuvre a été recruté pour des travaux estimés à 1 380 000 €.

### LANCEMENT D'UN SCHÉMA DIRECTEUR DES EAUX PLUVIALES

Un Schéma Directeur est un outil programmatique visant à établir le diagnostic exhaustif des ouvrages d'une collectivité, débouchant sur un programme de travaux chiffrés et hiérarchisés pour l'ensemble du territoire. Le Schéma Directeur des Eaux Pluviales, dont la restitution est prévue au deuxième semestre 2025, s'inscrit dans les questionnements de la collectivité en matière d'aménagement du territoire : quelle place pour l'eau et la biodiversité dans nos villes et villages ?

### DES MESURES AGRO-ENVIRONNEMENTALES ET CLIMATIQUES (MAEC) POUR LES AGRICULTEURS

Dans le cadre de sa politique de préservation de la ressource en eau, l'Agglomération a approuvé en décembre un projet agro-environnemental et climatique. Pendant 4 ans, de 2023 à 2027, il permettra aux agriculteurs du territoire qui se situent dans les aires d'alimentation des captages d'être accompagnés financièrement et techniquement dans la mise en œuvre et le maintien de mesures agricoles favorables à l'environnement, en souscrivant à des MAEC. Les pressions d'eau identifiées feront ensuite l'objet de programmes d'actions.



Paysage de L'Oudon



**763 KG**  
DE DÉCHETS PRODUITS  
par chaque habitant du territoire

**26 AGENTS**  
au service prévention et gestion  
des déchets, avec des missions  
de terrain pour la collecte ou  
l'exploitation des déchèteries  
mais également un pôle  
administratif et un pôle en  
charge de la prospective

**3 000**  
AUTOCOLLANTS  
STOP-PUB  
distribués aux habitants

**540 HEURES**  
D'INTERVENTION  
auprès de 93 professionnels  
pour sensibiliser les salariés à  
la réduction des déchets et les  
mettre en situation de tri avec  
une explication des consignes

**8 DÉCHÈTERIES**  
réparties sur le territoire

## DÉCHETS

### UNE STRATÉGIE DE PRÉVENTION ET DE GESTION DES DÉCHETS

Le périmètre d'intervention de son service déchets étant arrêté, l'Agglomération s'est attachée cette année à définir une stratégie de prévention et de gestion des déchets. Un schéma directeur, élaboré dans un contexte de croissance des charges, a ainsi été adopté le 23 juin. Ses objectifs : la maîtrise de l'évolution des coûts et un service de qualité. Les orientations prises visent ainsi à :

- baisser la production de déchets ;
- améliorer les performances de tri et de valorisation ;
- harmoniser le service rendu sur tout le territoire ;
- appliquer la règle du "pollueur payeur".



Les déchèteries  
Lisieux Normandie



### TRIONS À LA SOURCE LES BIODÉCHETS

Un approvisionnement fiabilisé en composteurs est mis en place pour équiper les foyers volontaires (122 fin 2022) et mettre en place des sites de compostage partagés.

## 4 STRUCTURES DE L'ÉCONOMIE SOCIALE ET SOLIDAIRE

partenaires du service déchets de l'Agglomération : Cap Avenir et Bac Emploi pour l'intérim, Bac Environnement pour la collecte des objets encombrants et des cartons, ABI pour la collecte des textiles

## 7 409 HEURES D'INSERTION

mobilisées directement par les régies du service pour la collecte (5 759 h) ou l'accueil en déchèterie (1 650 h)

## 3 820 KM PARCOURUS

chaque semaine par des bennes de collecte sur le territoire pour assurer le ramassage au porte-à-porte des déchets résiduels et issus du tri sélectif



Les agents en collecte de la régie

## LES FAITS MARQUANTS

### 3 060 FOYERS RENCONTRÉS PAR LES AMBASSADEURS DU TRI

Six ambassadeurs du tri du SYVEDAC ont parcouru le territoire du 7 mars au 19 mai pour sensibiliser les habitants au tri. Cette opération nous indique que :

**67 %** des foyers rencontrés maîtrisaient les consignes de tri

**23 %** des foyers rencontrés avaient besoin d'information sur les consignes de tri

**7 %** des foyers rencontrés ne souhaitaient pas trier



Les ambassadeurs du tri

### 930 TONNES DE DÉCHETS RÉSIDUELS EN MOINS

Les efforts de sensibilisation portent leurs fruits avec une baisse significative des tonnages pris en charge lors des collectes mais aussi dans les 8 déchèteries de l'Agglomération : - 10 % de bois, - 6 % de déchets végétaux, - 6 % de déchets non valorisés.

### VALORISATION DE 100 TONNES DE RECYCLABLES DE PLUS

Alors que la quantité de déchets résiduels baisse, le tri des recyclables s'améliore : + 100 tonnes entre 2021 et 2022 (+ 2%).

### 116 AUDITS RÉALISÉS DANS LE CADRE DE LA REDEVANCE SPÉCIALE

Le 6 octobre, les élus validaient la redevance spéciale pour les établissements produisant plus de 1 900 litres de déchets par semaine à partir de 2023. Un accompagnement à la prévention a permis de sortir du dispositif près de 50 sites.

## NOUVEAU : DU TRI SUR LES MARCHÉS

Depuis novembre, le tri est en place sur le marché de Lisieux : les commerçants ont à disposition des bacs pour trier les emballages, les biodéchets et les déchets résiduels. En 2 mo, une tonne de déchets triés a été détournée de l'incinération et les cagettes sont massivement reprises par les habitants.



## PERSPECTIVES

### UNE MISE À DISPOSITION MASSIVE DE COMPOSTEURS

La prévention est l'axe prioritaire du nouveau Schéma directeur des déchets. A ce titre, il est prévu le déploiement de 10 000 composteurs individuels et de plus de 300 sites de compostage partagé d'ici 2026. En 2023, en partenariat avec les communes, près de 2 000 composteurs seront distribués aux foyers volontaires et une vingtaine de sites de compostage collectif seront implantés.

### VERS UNE GÉNÉRALISATION DU PRINCIPE « POLLUEUR-PAYEUR »

Le principe du "pollueur-payeur" inscrit dans le nouveau Schéma directeur des déchets sera mis en pratique à court terme auprès des producteurs de déchets non ménagers : entreprises, établissements publics... En 2023, entre 60 et 90 établissements « gros producteurs » seront ainsi facturés au prorata de la quantité de déchets qu'ils présentent à la collecte. Un travail sera également conduit pour appliquer aux professionnels une redevance à l'entrée des déchèteries à partir de 2024.

### UNE STRATÉGIE DE CONCERTATION À DÉFINIR

Le nouveau Schéma directeur voté prévoit une modification profonde des habitudes de chacun et doit donc être accompagné d'une forte démarche de concertation / communication pour mettre en œuvre les outils adaptés et répondre aux interrogations qu'il suscite. En 2023, un Cabinet de concertation sera recruté pour aider les élus à construire cette stratégie avec des publics relais du territoire.



© Lisieux Normandie

### DES MARCHÉS HEBDOMADAIRES PLUS VERTUEUX

Les tests conduits sur le marché de Lisieux en fin d'année seront reproduits dès 2023 sur l'ensemble des marchés forains du territoire pour ancrer le tri dans les pratiques de tous, y compris des commerçants itinérants. Les animateurs environnement de l'Agglomération accompagneront ces derniers en les sensibilisant pendant plusieurs semaines aux bonnes pratiques. Objectifs : réduire les tonnages destinés à l'incinération et améliorer les performances de recyclage.





# MOBILITÉS TRANSPORTS

## UN SERVICE DE TRANSPORT EFFICACE POUR TOUS LES HABITANTS

Les habitants sont au cœur des réflexions concernant le développement de nouveaux services de mobilité au sein du territoire de l'Agglomération Lisieux Normandie. Comment se déplacer de la manière la plus raisonnée et fonctionnelle selon des contraintes très variables d'une journée à l'autre ?

Quels services proposer pour parcourir les premiers kilomètres et rejoindre un réseau structurant ? Comment terminer son trajet à la descente d'un bus pour rejoindre sa destination finale ?

Permettre à chaque habitant du territoire d'accéder à un service de transport efficace est le fil conducteur des orientations prises sur le sujet de la mobilité.



**1 500 €**

C'est le montant annuel moyen dépensé en carburant pour les déplacements du quotidien par les habitants de l'Agglomération Lisieux Normandie

**50 %**

C'est la part que représentent les déplacements réalisés sur le réseau Astrobus avec un abonnement

**4 %**

Part des titres de transport vendus par la nouvelle application M-Ticket

**1 368**

**ÉLÈVES TRANSPORTÉS** quotidiennement sur le réseau Astrobus



Astrobus à Lisieux

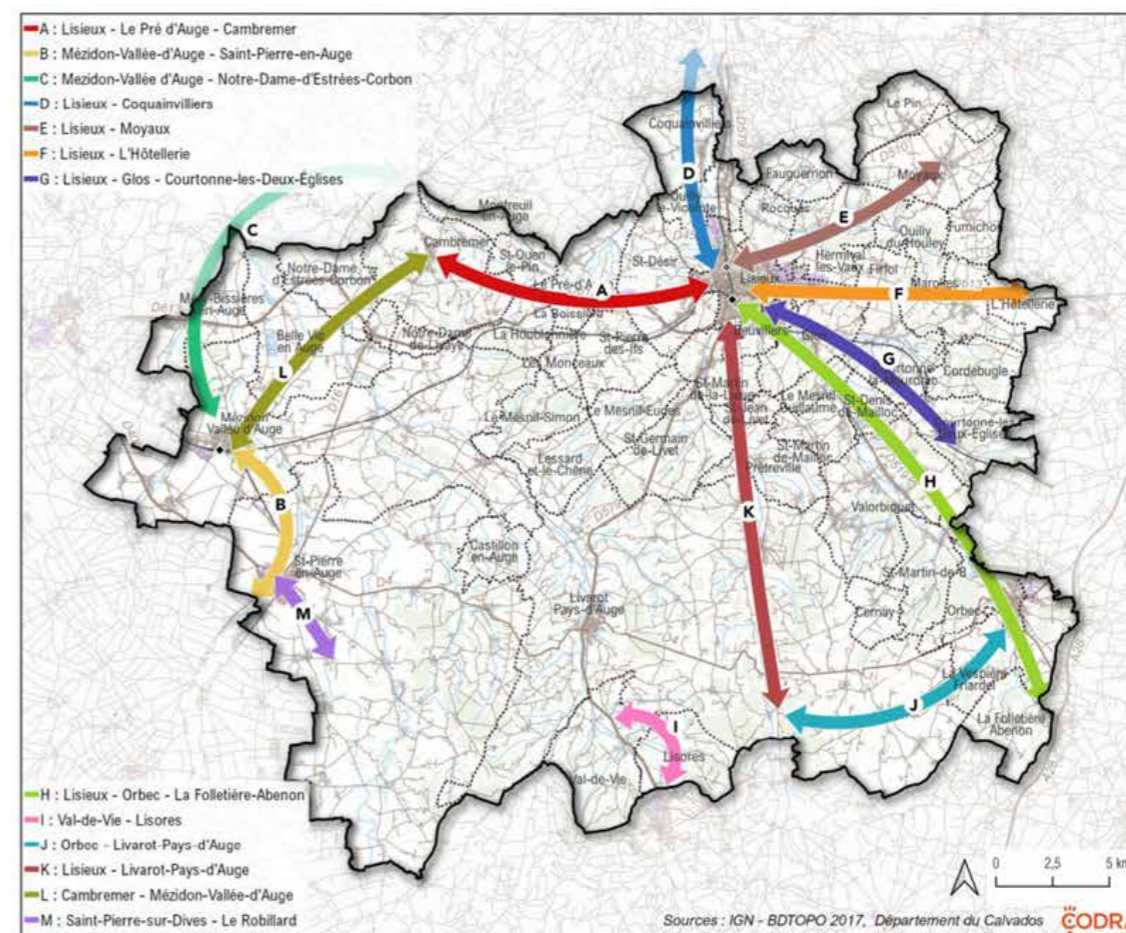
© Lisieux Normandie

## LES FAITS MARQUANTS

### AVEC VÉL'AUGE, L'AGGLO FAIT LA PART BELLE AU VÉLO



Après un an de travail, le schéma directeur Vé'l'Auge a été approuvé par le conseil communautaire le 27 janvier. Vé'l'Auge est l'expression de la volonté forte de l'Agglomération de développer la pratique sécurisée du vélo sur son territoire. Pour mener à bien la réalisation de cet ambitieux programme, l'Agglomération a répondu à l'appel à projet AVELO 2 de l'ADEME dont l'objectif est l'accompagnement des territoires dans la définition, l'expérimentation et l'animation de leurs politiques cyclables et ainsi développer l'usage du vélo comme mode de déplacement au quotidien. Réaliser la totalité, les premiers ou les derniers kilomètres de son trajet à vélo est un objectif économique, écologique et de santé publique.



**Axes cyclables à développer sur le territoire**



La Direction des Mobilités a intégré en août 2022 **Chloé VASSET, chargée de développement des mobilités alternatives**. Issue d'une formation en ingénierie des transports et planification des déplacements multimodaux, elle a d'abord travaillé dans un bureau d'études spécialisées dans le transport de voyageurs avant de prendre la direction d'une entreprise de transport de voyageurs par autocars. Au sein de l'Agglomération, elle se voit confier les sujets en lien avec les mobilités partagées, actives, solidaires et durables : covoiturage, vélos, marche à pied....



## L'AGENCE MOBILITÉS INAUGURÉE

Le 28 février, l'Agence Mobilités, place François Mitterrand à Lisieux, est inaugurée. Derrière cette nouvelle vitrine, les usagers trouvent réponse à toutes leurs questions : itinéraires, fiches horaires, titres de transport Astrobus, Nomad Car et Train. Plus complète qu'un simple point d'information, cette agence accompagne au quotidien les usagers des transports en commun indépendamment du mode de transport utilisé. Elle leur proposera dans quelques mois un nouveau service de location de longue durée de vélos.



© Lisieux Normandie

## UNE NOUVELLE ORGANISATION DES TRANSPORTS POUR LES 8 PROCHAINES ANNÉES

Héritière des différents contrats de transport signés par les anciennes collectivités, l'Agglomération a défini cette année ses besoins et ses objectifs de desserte pour le territoire. Cette ambition se traduira concrètement dès septembre 2023. Entre analyse du fonctionnement existant et choix pour l'avenir, la future organisation des services de transports urbains, non urbains et scolaires a été au cœur des réflexions. Du recrutement d'une assistance à maîtrise d'ouvrage à la notification du futur délégataire, c'est en trois grandes phases que l'on peut résumer une année de travail sur ce sujet : élaboration du cahier des charges, réception et analyse des offres, négociations et ajustement des offres avant attribution.

Le prochain contrat sera une Délégation de Service Public (DSP) de 8 ans. L'organisation du réseau est repensée en termes de fréquentation :

> **6 lignes principales** se déploient sur l'ensemble du territoire urbain comme rural. Ce service est destiné à plus de 40 000 habitants résidant à moins de 500 mètres d'un arrêt. Il fonctionne toute l'année du lundi au samedi, avec 2 exceptions : pas de ligne express le samedi, circulation de la ligne 1 également le dimanche. Tous ces services seront suivis en temps réel via l'application Zenbus ;

> **5 lignes de proximité** complètent le maillage du territoire moins dense. Ces lignes fonctionnent toute l'année du lundi au samedi ;

> **23 lignes complémentaires** : ces lignes desservent les collèges et lycées du territoire et sont accessibles à l'ensemble des usagers commerciaux ;

> **32 services scolaires** : entièrement confiés à l'exploitant, géolocalisés, équipés du dispositif O'clock, bouton de contrôle de descente de l'ensemble des passagers au terminus de la ligne.

Et de nombreuses améliorations sont proposées :

- > **8 nouveaux arrêts** pour plus de proximité ;
- > **7 itinéraires modifiés** pour plus de lisibilité ;
- > **4 dessertes supplémentaires** pour desservir des zones d'habitation, d'emplois et les pôles principaux du territoire ;
- > **des correspondances entre Astrobus / trains inférieures à 20 minutes** ;
- > **une offre de transport à la demande** développée sur l'ensemble des communes du territoire vers un ou plusieurs pôles de centralité et les plus grandes zones d'emplois de l'Agglomération lexovienne ;
- > **une desserte de Lisieux en transport à la demande** pour l'ensemble du territoire, le samedi et tous les jours pendant les vacances scolaires.



## COVOITUREZ, ECONOMISEZ, PARTAGEZ

La voiture est le mode de transport le plus utilisé sur notre territoire rural ; l'envolée du prix du carburant augmente considérablement son coût de fonctionnement et oblige à plus de mesure quant à son utilisation quotidienne «classique».

C'est dans ce contexte que l'Agglomération Lisieux Normandie a décidé de s'emparer du sujet du covoiturage afin de proposer aux habitants du territoire une nouvelle offre de service pour compléter le panel des solutions de mobilité à leur disposition.

Réalisées dans le cadre d'un Certificat d'Economie d'Energie, les phases de diagnostic, de co-construction et d'expérimentation sont financées à 100% par le CEE AcoTÉ Acteurs et COLlectivités engagés pour l'éco-mobilité.

Depuis la rentrée de septembre, les élus et membres de la Commission mobilités sont largement impliqués dans le projet covoiturage et travaillent au recensement des lieux de covoiturage actuels et potentiels sur le territoire.

La mise en œuvre de la convention signée en décembre débutera dès janvier. Le diagnostic sera réalisé entre janvier et mars, la co-construction entre avril et juin et enfin, l'expérimentation commencera en septembre pour s'achever en novembre. Le rythme est donné car l'ambition est forte. Viendra ensuite le moment de s'interroger sur la suite à donner à la démarche.

**Ouverture prochaine de lignes de covoiturage**

**VOTEZ POUR VOS ARRÊTS ET VOS HORAIRES**

Les atouts uniques de votre nouveau service public

- Passagers : covoiturez en toute tranquillité.** illicov vous propose des départs garantis aux heures de pointe.
- Conducteurs : gagnez jusqu'à 100€/mois.** En tant que conducteur, gagnez de l'argent même sans passagers.

POUR PARTICIPER EN 1 CLIC RENDEZ-VOUS SUR **illicov.fr/voter**

Recherchez-moi !





# AGRICULTURE ALIMENTATION

## UN SOUTIEN A L'ÉCONOMIE AGRICOLE ET À LA STRUCTURATION DE FILIÈRE

Pour faire suite à la reconnaissance officielle de la stratégie du **Projet Alimentaire Territorial de Lisieux Normandie** par le **ministère de l'Agriculture et de la Souveraineté alimentaire fin 2021**, l'Agglomération s'est engagée dans la mise en œuvre d'actions concrètes de soutien à l'économie agricole et à la structuration de filières, "de la fourche à la fourchette", avec l'appui du Plan de Relance.



Pommiers à Cambremer

## UN « RÉSEAU CANTINES DURABLES & CO » POUR L'APPROVISIONNEMENT LOCAL ET LA QUALITÉ

Les 89 structures de restauration collective du territoire ont été sollicitées dans le cadre d'un « appel à manifestation d'intérêt » pour intégrer le nouveau « Réseau Cantines Durables & Co ». Porté par l'Agglomération, ses objectifs sont multiples : favoriser le développement de l'approvisionnement local et en Agriculture Biologique ; répondre aux différentes contraintes nutritionnelles ; lutter contre le gaspillage alimentaire, en lien avec les objectifs de la loi EGALIM. Une réunion de lancement a eu lieu en juin et a permis à chacun de partager ses objectifs, ses enjeux et ses problématiques. Les établissements de restauration seront accompagnés dans le cadre de temps collectifs et individuels par nos partenaires durant les prochaines années - la Chambre d'agriculture du Calvados, Bio en Normandie, ESI 14 et France Nature Environnement Normandie.



### 20 ÉLUS

sensibilisés à la stratégie foncière par « Terre de Liens », assemblage inédit d'acteurs et d'actrices de la société civile, du monde agricole et de la finance solidaire

### 1 207 HA DE FRICHES AGRICOLES

identifiées sur le territoire selon une étude réalisée par le Conseil Départemental

### 344 EXPLOITATIONS

sur 975 ont un chef d'exploitation de + de 60 ans et 125 exploitants n'ont pas d'idée du devenir de leur ferme (environ 5 275 ha) – chiffres du Recensement Général Agricole

### 16 STRUCTURES DE RESTAURATION COLLECTIVE

membres volontaires du « Réseau Cantines Durables & Co ». Elles distribuent 4 859 repas/jour, soit 40% des déjeuners pris chaque jour sur le territoire

## LES FAITS MARQUANTS

### LE RETOUR DU FESTIVAL AOC-AOP À CAMBREMER, 27<sup>ÈME</sup> ÉDITION

Fortement impacté par le COVID en août 2021, le Festival AOC-AOP a retrouvé sa place dans le calendrier normand le 1<sup>er</sup> week-end de mai. Parrainé par le chef normand David Galienne, cette 27<sup>ème</sup> édition a permis de valoriser le territoire par la présence non seulement d'entreprises de productions cidricoles AOC-AOP et de fromages AOP mais également d'un stand de promotion touristique et de sensibilisation à la biodiversité du territoire.



© Lisieux Normandie

### 60 EXPOSANTS ET 90 BÉNÉVOLES

mobilisés pour cette édition où la Région Wallonne était à l'honneur

### 10 000

VISITEURS ACCUEILLIS cette année. Une belle récompense après une édition 2021 touchée par la crise sanitaire

## CONNAÎTRE LE FONCIER AGRICOLE DISPONIBLE POUR AGIR

Afin de sensibiliser les acteurs à la stratégie et aux outils de gestion du foncier, dans le contexte de révision du SCoT/PLUi, l'association Terre de Liens est intervenue auprès des élus et techniciens pour exposer son point de vue et échanger sur les pistes d'actions envisageables sur le territoire. En parallèle, l'Agglomération s'est investie dans le suivi de l'étude sur les friches agricoles du Pays d'Auge portée par le Département du Calvados. Lors des visites terrain au Mesnil-Simon et à Livarot-Pays d'Auge, les élus ont pu constater différentes zones de friches et échanger sur leur possible remise en exploitation dans les années à venir.

## MIEUX TRANSMETTRE LES EXPLOITATIONS ET CONFORTER LES FILIÈRES ALIMENTAIRES

À destination des futurs cédants, une porte ouverte au GAEC du Bois Canon à Mézidon-Vallée d'Auge et un « Forum Transmission » ont été organisés en fin d'année avec nos partenaires, Bio en Normandie et Chambre d'agriculture du Calvados, pour les sensibiliser à l'anticipation nécessaire pour une transmission réussie et aux nouveaux modèles d'installation. 51 agriculteurs ont participé à ces temps forts. Des initiatives appréciées et à renouveler...

## PRÉCARITÉ ET PRIORITÉ ALIMENTAIRE : LA COMMUNAUTÉ D'AGGLOMÉRATION LISIEUX NORMANDIE S'ENGAGE

En décembre, à la suite des assises territoriales de l'Agroécologie & de l'Alimentation Durable, l'Agglomération s'est portée signataire de la « Déclaration de Nantes », aux côtés d'une trentaine de collectivités françaises dont Nantes Métropole et Montpellier Méditerranée Métropole, les initiateurs. Cet engagement, remis au ministère de l'Agriculture & de la Souveraineté Alimentaire, porte sur :

- la priorité qu'il nous faut donner à la lutte contre la précarité alimentaire des citoyens les plus fragiles ;
- la priorité à la lutte contre la précarité économique des producteurs ;
- la protection et la reconquête du foncier agricole comme premier pilier de la souveraineté et de la résilience alimentaire des territoires ;
- l'affirmation de l'alimentation comme un bien commun au service des publics.



# UN TERRITOIRE DE COOPÉRATION TERRITORIALE

## UN TERRITOIRE DE COOPÉRATION TERRITORIALE AVEC LES PARTENAIRES ET LES COMMUNES

Mutualisation et contractualisation ..... 66





## COMMANDES GROUPÉES

**20 COMMUNES ADHÉRENTES**

au groupement de commandes de défibrillateurs

**350 €**

économisés par défibrillateur pour un achat groupé de 75 unités



## DROIT DU SOL

**3 068 DOSSIERS TRAITÉS**

en 2022 par le service Autorisation du Droit du Sol

## 259 RENDEZ-VOUS

aux permanences d'urbanisme proposées sur l'ensemble du territoire

## OUTILS NUMÉRIQUES

**4 SESSIONS DE FORMATION** aux ressources numériques partagées proposées aux élus et agents communaux

# MUTUALISATION ET CONTRACTUALISATION

## UN ESPACE DE COOPÉRATION AVEC ET ENTRE LES COMMUNES

Dans son « Acte Fondateur », Lisieux Normandie affirme son ambition de constituer « un nouvel espace de coopération avec et entre les communes ». Afin de faciliter la gestion des compétences communales et la réalisation des projets portés par les Maires et élus communaux, la Communauté d'Agglomération, dans son rôle d'appui et de facilitateur, met à disposition des communes une offre de services mutualisés qui comprend notamment :

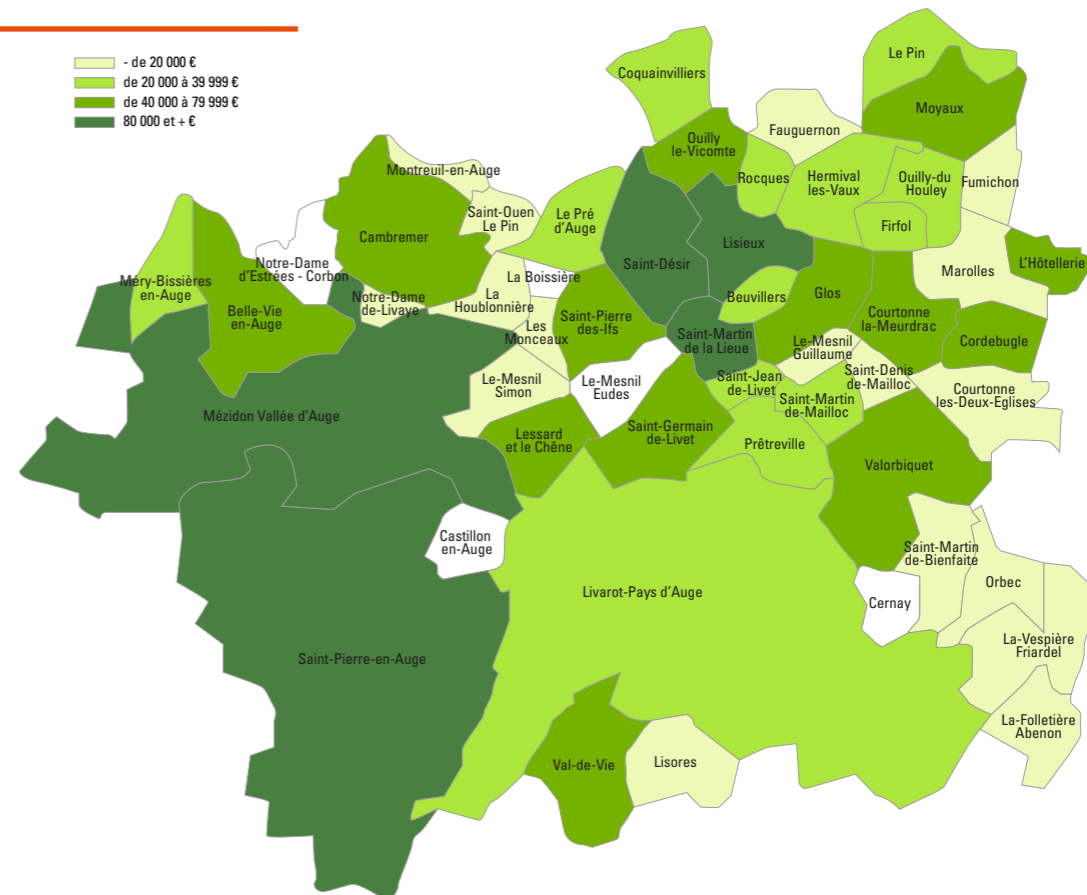
- l'octroi de fonds de concours ;
- la mise à disposition de services d'ingénierie ;
- la création de groupements de commandes ;
- le partage de ressources, d'expertises et de conseils.



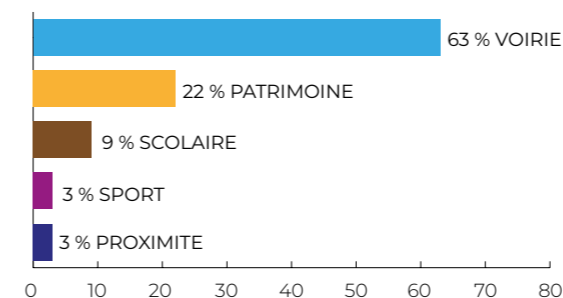
Travaux Rue Paul Cornu

© Lisieux Normandie

## LES FONDS DE CONCOURS



## ATTRIBUTION DES FONDS DE CONCOURS AUX COMMUNES DEPUIS 2018



## CHERCHE SECRÉTAIRE DE MAIRIE ...

Face aux difficultés en matière de recrutement et de remplacement de secrétaire de mairie, une partie des communes de l'Agglomération a souhaité mettre en place un groupe de travail. La passation d'un questionnaire à l'ensemble des communes a permis de :

- dresser un état des lieux des agents en charge du secrétariat de mairie sur le territoire ;
- recenser les besoins des 34 communes qui ont répondu ;
- recueillir l'avis des Maires sur les formes de coopérations envisageables.

## FONDS DE CONCOURS

**32 PROJETS** d'investissements communaux financés par les fonds de concours

**335 000 € ATTRIBUÉS** aux communes au titre des fonds de concours

## CONTRACTUALISATION

**100 PROJETS** inscrits au Contrat Etat de relance et de Transition Ecologique 2021-2026

**12 095 435 € POUR 28 PROJETS** inscrits au Contrat Région 2017-2023, dont 6 611 362 € pour 13 projets portés par les communes de plus de 2 000 habitants

## LES FAITS MARQUANTS

### DES RESSOURCES NUMÉRIQUES PARTAGÉES

La mise à disposition de l'Extranet et du Système d'Information Géographie (SIGAL) de l'Agglomération permet l'accès à un éventail de ressources et d'informations pratiques. Pour les communes, ces outils facilitent le travail au quotidien des agents administratifs. Ils retrouvent « en un clic » :

- des actualités de l'Agglomération Lisieux Normandie ;
- des délibérations prises dans les instances communautaires ;
- des informations sur subventions mobilisables pour leurs projets ;
- des modèles de courrier, de baux, de pièces de marchés publics .

### UN SERVICE INGÉNIERIE VOIRIE MUTUALISÉ ET SOLLICITÉ

Il propose aux 22 communes adhérentes une offre globale d'assistance technique et administrative. Les objectifs visés : optimiser la réalisation des travaux d'entretien et accompagner les projets d'aménagements de voirie des communes. Cette année, un guide méthodologique a été édité pour permettre aux communes d'être accompagnées à chaque étape d'une opération de travaux de voirie.

### UNE DIRECTION DÉDIÉE À L'APPUI DES COMMUNES

Afin de renforcer son action auprès des communes, les élus de l'Agglomération ont fait le choix de regrouper au sein de la Direction « Coopération et Appui aux Communes » l'ensemble des actions menées en faveur des communes, à savoir :

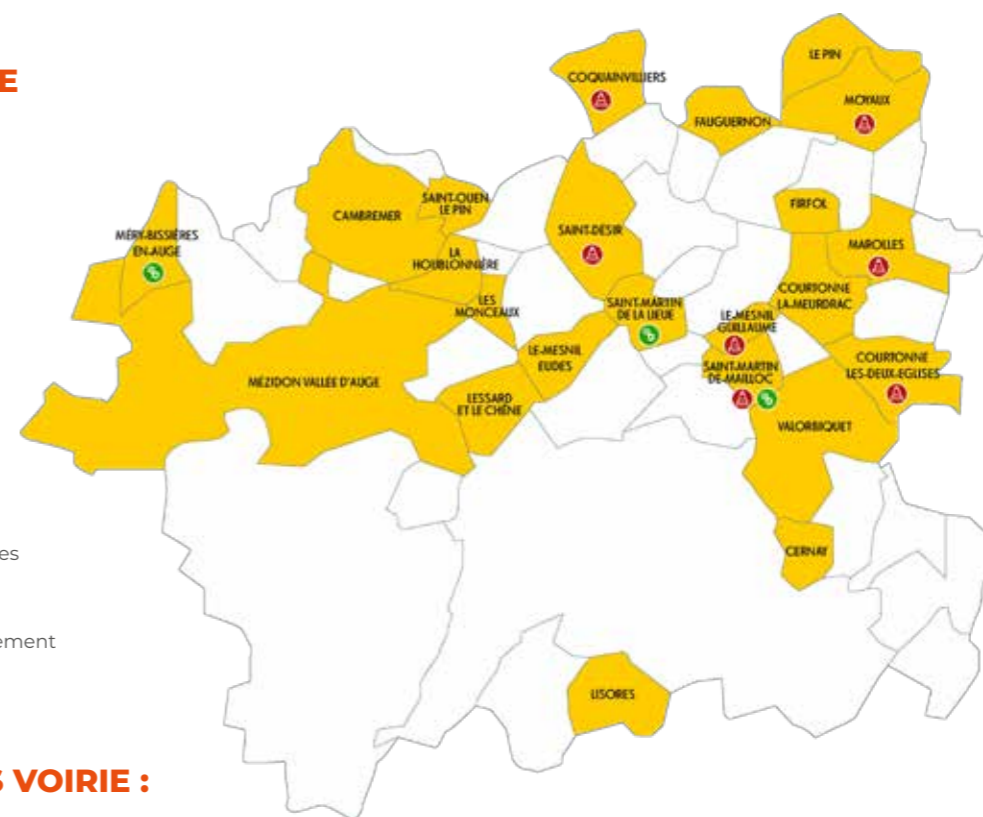
- les dispositifs de mutualisations ponctuels et pérennes : groupements de commandes, service ingénierie voirie ;
- la gestion des fonds de concours ;
- les contractualisations avec les partenaires financiers ;
- l'appui aux services de l'Agglomération et aux communes pour la recherche et la mobilisation de subventions ;
- l'entretien des haies et l'élagage des bermes.



© Lisieux Normandie

Session de formation extranet

## SERVICE VOIRIE MUTUALISÉ



### LES CHANTIERS VOIRIE :

| COMMUNES                   | TRAVAUX D'ENTRETIENS ET DE RÉFÉCTIONS RÉALISÉS | COMMUNES                 | OPÉRATIONS D'AMÉNAGEMENT  |
|----------------------------|--|--------------------------|---------------------------|
| Coquainvilliers            | Rue de la Fontaine St Martin                   | Mery-Bissières-en-Auge   | Traversée de centre-bourg |
| Courtonne les-Deux-Eglises | Chemin du Bocage                               | Saint-Martin-de-la Lieue | Parking de l'Eglise       |
|                            | Clôture stade                                  | Saint-Martin-de-Mailloc  | Carrefour Chambrun        |
| Moyaux                     | Campagne travaux entretien                     |                          |                           |
| Le Mesnil-Guillaume        | Chemin des Cesnes                              |                          |                           |
| Marolles                   | Rue de la Fontaine St Martin                   |                          |                           |
| Saint-Martin-de-Mailloc    | Campagne curage fossés                         |                          |                           |

## PERSPECTIVES

### DES ÉVOLUTIONS ATTENDUES DÈS 2023 AVEC :

- de nouveaux fonds de concours pour contribuer davantage au financement des projets d'investissements portés par les communes ;
  - un groupement de commandes d'audits énergétiques ;
  - de nouvelles modalités financières d'adhésion au service ingénierie mutualisé ;
  - un avant-projet d'aménagement urbain sur la partie communautaire de la rue Paul Cornu à Lisieux.
- Et pour la contractualisation :
- la signature d'un avenant au Contrat de Relance et de Transition Ecologique ;
  - la signature du Contrat Départemental 2022-2026 ;
  - l'élaboration technique du Contrat Région 2024-2027.

Les partenaires financiers





UN TERRITOIRE D'HOMMES ET DE FEMMES,  
ÉLUS ET ENGAGÉS.....72



**UN TERRITOIRE  
D'HOMMES ET  
DE FEMMES,  
ÉLUS ET  
ENGAGÉS**

**LE SÉMINAIRE DES EXÉCUTIFS** | Composé des maires des communes et des membres du Bureau communautaire. Le SEMEX se réunit pour étudier et donner son avis sur toutes les questions d'ordre politique et stratégique.

**LE BUREAU COMMUNAUTAIRE** | Composé du président, des vice-présidents et des conseillers délégués. Il se réunit pour traiter des questions d'ordre politique et stratégique. Il délibère également sur plusieurs sujets par délégation du Conseil communautaire.

**LE CONSEIL COMMUNAUTAIRE** | Composé de tous les élus communautaires, c'est l'instance délibérative de l'Agglomération.

**LE SÉMINAIRE DES EXÉCUTIFS** se réunit au moins 4 fois par an

**LE BUREAU COMMUNAUTAIRE** se réunit 1 à 2 fois par mois

**LE CONSEIL COMMUNAUTAIRE** se réunit au moins 1 fois par trimestre

## LES ÉLUS COMMUNAUTAIRES

**Gérard LOUIS**, Belle-Vie-en-Auge – **Didier MAUDUIT**, Beuvillers – **Gérard VACQUEREL**, Castillon-en-Auge – **Evelyne SOPHIE LE BARBIER**, Coquainvilliers – **Alain DUTOT**, Cordebugle – **Déborah DUTOT**, Courtonne-les-Deux-Eglises – **Patrick FLAMAND**, Fauquernon – **Jean-Pierre GALLIER**, Firfol – **Gilbert DAUFRESNE**, Fumichon – **Bernard BROISIN-DOUTAZ**, Glos – **Gérard BEAUDOUIN**, Hermival-les-Vaux – **Roger LEPAGE**, La Folletière-Abenon – **Eric RIHOUEY**, suite à la démission de Michel BRETTEVILLE, La Houblonnière – **Christian DECOURTY**, Le Mesnil-Eudes – **Daniel JEHANNE**, Le Mesnil-Simon – **Denis POUTEAU**, Le Pré d'Auge – **Michèle RESSENCOURT**, L'Hôtellerie – **Cindy MANGEANT**, Lisieux – **Jean-René DESMONTS**, Lisieux – **Vicky BANNIER**, Lisieux – **Caroline VERHAEGHE**, Lisieux – **Karine LANNIER**, Lisieux – **Thibaut DE JAEGER**, Lisieux – **Corinne LECOURT**, Lisieux – **Morgane VOISIN**, Lisieux – **Denis FRAQUET**, Lisieux – **Corinne LEJEUNE**, Lisieux – **Emilien JEAN**, suite à la démission de Christophe COLOMER, Lisieux – **Angélique HAVARD**, Lisieux – **Bernard AUBRIL**, Lisieux – **Philippe VIGAN**, Lisieux – **Paul-Jean RIOULT DE NEUVILLE**, Livarot-Pays d'Auge – **François GILAS**, Livarot-Pays d'Auge – **Partick BEAUJAN**, Livarot-Pays d'Auge – **Roland EDELIN**, Marolles – **Christophe PETIT**, Méry-Bissières-en-Auge – **Géraldine TANQUEREL**, Mézidon Vallée d'Auge – **Alexandra PETIT**, Mézidon Vallée d'Auge – **Alain GUILLOT**, Mézidon Vallée d'Auge – **Nathalie TRUFFAUT**, suite à la démission de Michèle BEROUNSKY, Mézidon Vallée d'Auge – **Philippe JOSEPHINE**, Mézidon Vallée d'Auge (suite à la démission de Fabien DUMAS) – **Xavier CHARLES**, Montreuil-en-Auge – **Daniel CHEDEVILLE**, Notre-Dame-de-Livaye – **Jacques GARNAVAULT**, Notre-Dame-d'Estrées-Corbon – **Reynald RZEPECKI**, OUILLY-du-Houley – **Patrice METAIS**, OUILLY-le-Vicomte – **Brigitte HAMELIN**, Prétreville – **Francine ANGEE**, Rocques – **Philippe RATEL**, Saint-Denis-de-Mailloc – **Jean-Louis SERVY**, Saint-Germain-de-Livet – **Maxime GIVONE**, Saint-Jean-de-Livet – **Christian DE MENEVAL**, Saint-Martin-de-Bienfaite-La-Cressonnière – **Hubert LENAIN**, Saint-Martin-de-la-Lieue – **Thierry ECOLASSE**, Saint-Martin-de-Mailloc – **Paul CLERADIN**, Saint-Ouen-le-Pin – **Colette MALHERBE**, Saint-Pierre-des-Ifs – **Marie-Pierre BOUCHAR-TOUZE**, Saint-Pierre-en-Auge – **Michel DAIGREMONT**, Saint-Pierre-en-Auge – **Alain MARIE**, Saint-Pierre-en-Auge – **Barbara DELAMARCHE**, Saint-Pierre-en-Auge – **Jean-Paul BOURGUAIS**, Valorbiquet



**François AUBEY**  
Président

## 15 VICE-PRÉSIDENTS



**POLITIQUE DE LA VILLE**  
**Sébastien LECLERC**



**EMPLOI, FORMATION ET MOBILITÉS**  
**Clotilde VALTER**



**ÉQUIPEMENTS D'INTÉRÊT COMMUNAUTAIRE**  
**Jacky MARIE**



**JEUNESSE, PETITE ENFANCE ET SANTÉ**  
**Angélique PERINI**



**PROSPECTIVE ET STRATÉGIE**  
**Frédéric LEGOUVERNEUR**



**CULTURE**  
**Jocelyne BENOIST**



**GESTION DES DÉCHETS**  
**Etienne COOL**



**DÉVELOPPEMENT DURABLE**  
**Sylvie FEREMANS**



**AMÉNAGEMENT DE L'ESPACE**  
**Dany TARGAT**



**TOURISME**  
**Danièle JAMET**



**INNOVATIONS, RESSOURCES HUMAINES ET ADMINISTRATION GÉNÉRALE**  
**Bruno LÉBOUCHER**



**ARTISANAT, COMMERCE ET ÉCONOMIE SOCIALE ET SOLIDAIRE**  
**Benoît CHARBONNEAU**



**TRAVAUX ET MARCHÉS PUBLICS**  
**Sylvain BALLOT**



**BUDGET**  
**Sandrine LECOQ**



**CYCLES DE L'EAU**  
**Eric BOISNARD**

## 13 CONSEILLERS DÉLÉGUÉS



**SANTÉ**  
**Françoise FROMAGE**



**GENS DU VOYAGE**  
**Thierry EUSTACHE**



**HABITAT**  
**Isabelle LEROY**



**DROIT DES SOLS ET PLANIFICATION**  
**Jean-Paul SAINT-MARTIN**



**MUTUALISATION**  
**Geneviève WASSNER**



**DÉCHETS ET PROXIMITÉ**  
**Johnny BRIARD**



**FILIÈRE ÉQUINE**  
**Marielle GARMOND**



**AMÉNAGEMENTS URBAINS ET NUMÉRIQUES**  
**Christian ANNE**



**ENTRETIEN DES HAIES ET VOIRIES D'INTÉRÊT COMMUNAUTAIRE**  
**Alain MIGNOT**



**RELATIONS AVEC LE PÈLERINAGE**  
**Laurent DELANOË**



**AGRICULTURE**  
**Didier PELLERIN**



**CHEMINS DE RANDONNÉE**  
**Mireille DROUET**



**GEMAPI, GEPU ET RELATIONS AVEC LES SYNDICATS D'EAU**  
**Benoît YCRE**



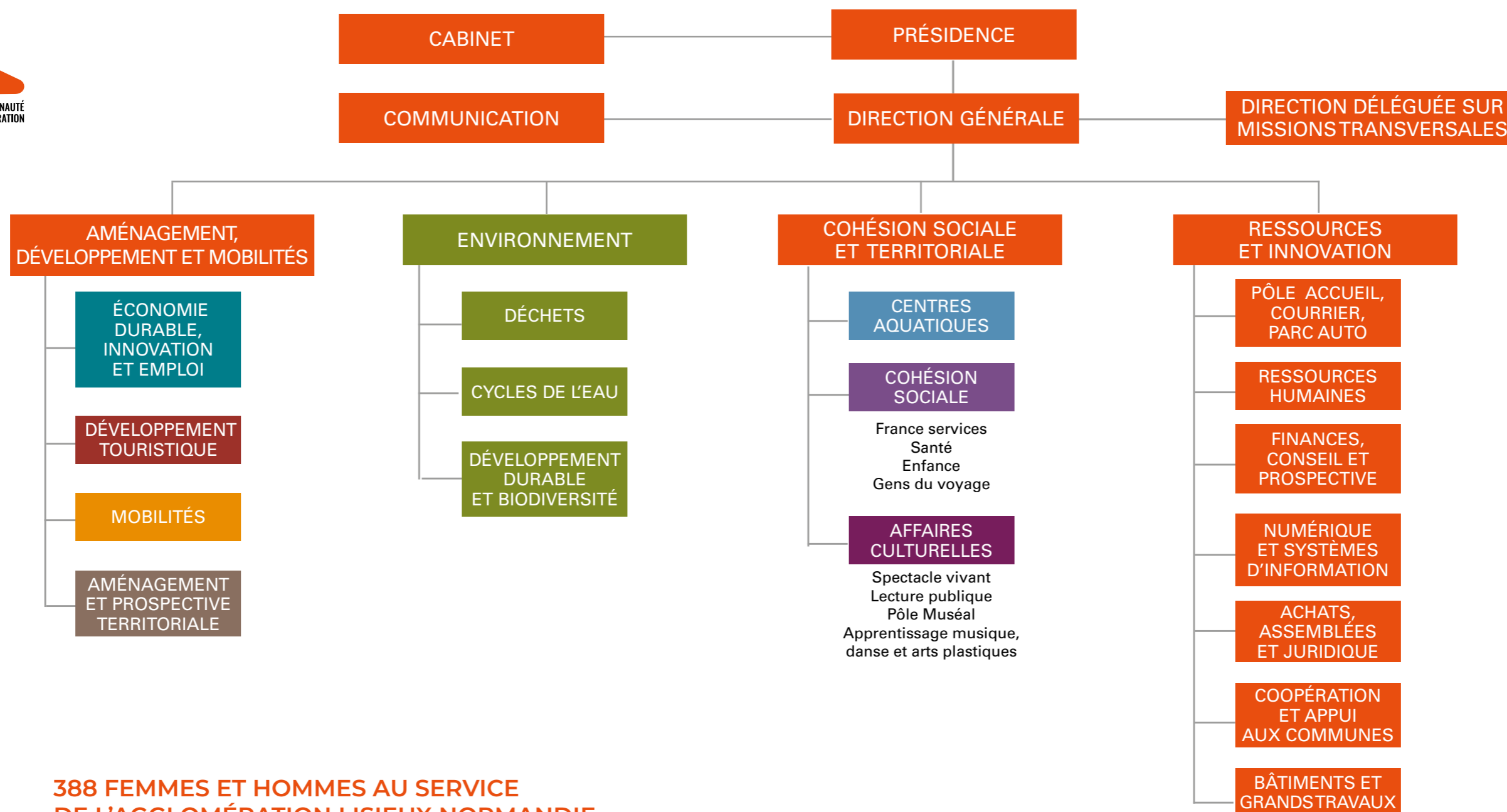


# UN TERRITOIRE DOTÉ DE MOYENS POUR AGIR

|   |     |
|---|-----|
| ORGANIGRAMME DES SERVICES.....            | 76  |
| RESSOURCES HUMAINES .....                 | 78  |
| MISSIONS TRANSVERSALES .....              | 81  |
| PÔLE ACCUEIL COURRIER, PARC AUTO .....    | 83  |
| COMMUNICATION .....                       | 85  |
| NUMÉRIQUE ET SYSTÈMES D'INFORMATION ..... | 87  |
| ACHATS, ASSEMBLÉES ET JURIDIQUE.....      | 90  |
| BÂTIMENTS ET GRANDS TRAVAUX .....         | 92  |
| FINANCES.....                             | 94  |
| ANNUAIRE DES COMMUNES .....               | 98  |
| CONTACTER LES SERVICES.....               | 100 |



ORGANIGRAMME DES SERVICES



**388 FEMMES ET HOMMES AU SERVICE DE L'AGGLOMÉRATION LISIEUX NORMANDIE**







**388 AGENTS**

dont 63% de femmes

**43 ANS ET 9 MOIS**

c'est l'âge moyen des agents de Lisieux Normandie

L'activité des Ressources Humaines, c'est :

**4 196 DOCUMENTS**

signés électroniquement, signe d'une forte progression de l'activité RH cette année (+35%)

**5 128 BULLETINS DE PAIE**

émis dans l'année

**6 APPRENTIS**

accueillis dans nos services

**53 PERSONNES RECRUTÉES**

parmi 1277 candidatures reçues sur 66 offres. A cela, il faut ajouter 20 recrutements de renforts ou de remplacements saisonniers

**2 598 HEURES DE FORMATION PROFESSIONNELLE**

pour 140 agents. À cela, s'y ajoutent 11 formations d'intégration et 6 préparations aux concours et examens professionnels

## LES RESSOURCES HUMAINES



### RECRECITER : ACCUEILLIR DE NOUVEAUX TALENTS ET LES TALENTS DE DEMAIN

Un outil de gestion centralisée des candidatures (ATS) permet à la Collectivité de piloter chaque processus de recrutement, de la diffusion des offres d'emplois jusqu'au choix des futurs collaborateurs, en gardant trace de tous les échanges avec les candidats. Dans un souci de partage et de collaboration avec la Direction des Ressources Humaines, il est accessible à chaque manager pour les offres qui le concernent. Pour information, les 66 processus de recrutements concernaient :

- Catégorie A : 18 postes
- Catégorie B : 16 postes
- Catégorie C : 32 postes

Développer l'accueil d'alternants, c'est préparer l'avenir car ils sont nos collaborateurs de demain. Leur présence par ailleurs peut parfois être une réponse, même temporaire, à nos difficultés de recrutement. Pour eux, il s'agit le plus souvent d'un premier pas dans la vie professionnelle.

Les 6 apprentis accueillis cette année ont rejoint les services ou Directions de l'Urbanisme, du Tourisme, de la Petite Enfance, de la Communication, de la Prévention, et enfin des Ressources Humaines.



© Adobe Stock

### FORMER : MAINTENIR, PERFECTIONNER ET DÉVELOPPER LES COMPÉTENCES DES AGENTS

Accompagner les agents dans leur parcours professionnel, leur mobilité et leur promotion, tel est le premier axe prioritaire de notre politique de formation. 140 agents ont ainsi suivi une formation de professionnalisation et/ou de perfectionnement cette année, via le CNFPT ou d'autres partenaires. Malgré la crise sanitaire encore bien présente en début d'année, cela représente près de 2 600 heures de formation !

Favoriser le développement professionnel et personnel des agents, faciliter l'évolution de leur carrière via les préparations aux concours et aux examens professionnels, tel est un autre enjeu essentiel. Cette année, notre collectivité a ainsi accompagné 6 préparations aux concours et aux examens professionnels.

Pour appréhender l'environnement territorial et sensibiliser les agents aux valeurs du service public, 11 agents ont par ailleurs suivi la formation d'intégration, suite à une nomination dans un nouveau cadre d'emploi : 11 pour la Catégorie A, 4 pour la B, 6 pour la C. Son déploiement est à l'étude pour les contractuels occupant des emplois permanents.



© Adobe Stock

### BIEN APPLIQUER LES ÉVOLUTIONS RÉGLEMENTAIRES LIÉES AUX CARRIÈRES ET PAIES

Mensualisation du régime indemnitaire, reclassement de 16 auxiliaires de puériculture en catégorie B, bonification d'ancienneté pour 174 agents de catégorie C, modification des grilles indiciaires pour ces mêmes agents de catégorie C et pour 55 de catégorie B : quelques exemples des principales dispositions mises en œuvre par le service RH en application des mesures réglementaires.

Un premier débat sur la protection sociale complémentaire a par ailleurs eu lieu au mois de janvier en Conseil Communautaire. Une première étape importante au vu des prochaines obligations des employeurs publics concernant la prise en charge partielle de la prévoyance et de la complémentaire santé, respectivement 20 % au 1<sup>er</sup> janvier 2025 et 50 % au 1<sup>er</sup> janvier 2026.

## DIALOGUER : INSTANCES REPRÉSENTATIVES DU PERSONNEL ET DIALOGUE SOCIAL

Un dialogue social nourri et constructif a permis au cours de 6 réunions du Comité Technique de traiter des sujets aussi variés que :

- la création du Comité Social Territorial (CST) et la formation spécialisée de ses membres en santé sécurité et conditions de travail ;
- les élections professionnelles de la fonction publique territoriale avec :
  - l'organisation de celle des membres du CST par l'intermédiaire d'un vote électronique auprès de 393 agents électeurs, avec un taux de participation de 56.5% (10 points de plus qu'au national)
  - celles du centre de gestion pour les commissions administratives paritaires (CAP) et commissions consultatives paritaires (CCP)
- les astreintes pour le service Gens du Voyage, la Direction des Cycles de l'eau – Eaux Sud Pays d'Auge et les Centres Aquatiques ;
- les modalités de remboursement des frais de déplacement du personnel et du personnel en itinérance ;
- le recours aux heures supplémentaires et complémentaires pour certains services ;
- le paiement des leçons de natation par l'intermédiaire d'une vacation pour les agents de la collectivité sur l'ensemble des équipements nautiques de la collectivité ;
- les différentes évolutions dans la structuration des services de la Communauté d'Agglomération ;
- le complément indemnitaire annuel et sa répartition
- le guide d'utilisation des moyens de déplacements des agents.

## PRÉVENIR : HYGIÈNE, SANTÉ, SÉCURITÉ ET CONDITIONS DE TRAVAIL

Le Comité d'Hygiène, de la Santé et des Conditions de Travail a largement œuvré pour la prévention, autre enjeu majeur pour la collectivité. L'objectif : permettre à chaque agent d'exercer son métier dans les meilleures conditions.

2 réunions du Comité auxquelles il faut ajouter 5 réunions d'un groupe de travail dédié, ainsi qu'un important travail d'analyse par le service RH des causes de 8 accidents de services ont permis d'identifier des axes d'amélioration de la prévention des risques et de l'amélioration des conditions de travail.

Une nouvelle procédure de déclaration des accidents, plus simple, a été mise en place.

Dans le cadre du maintien dans l'emploi des personnes en situation de handicap, deux agents ont été accompagnés dans l'aménagement de leur poste de travail avec l'appui financier du Fonds pour l'Insertion des Personnes Handicapées dans la Fonction Publique (FIPHFP). Par ailleurs, un agent a pu être reclassé en lien avec des problématiques de santé qui auraient probablement conduit à son inaptitude.

Enfin cette année est aussi celle de la levée des dispositifs COVID avec la fin de période de crise sanitaire le 1<sup>er</sup> Août.



© Adobe Stock



# MISSIONS TRANSVERSALES

## CONCERTATION, ACCESSIBILITÉ ET ÉGALITÉ PROFESSIONNELLE

La Communauté d'Agglomération souhaite s'engager davantage sur des politiques qui placent l'habitant au cœur de l'action publique. **Débattre, engager le dialogue, échanger les arguments, prendre en compte les divers points de vue, faire émerger l'intérêt général... Tel est le sens de la concertation que la collectivité veut faire vivre dans tous ses projets.**

**L'ensemble de nos services doivent être accessibles à toutes et à tous, qu'il s'agisse de l'offre de soins, des équipements, des moyens de communication ou de transport... L'accessibilité universelle, un autre enjeu fort de nos politiques transversales vis-à-vis des usagers.**

**Enfin, Lisieux Normandie doit pouvoir agir en matière d'égalité professionnelle entre les femmes et les hommes par la mise en œuvre prochaine d'un plan d'action approprié.**

## LES FAITS MARQUANTS

### LISIEUX NORMANDIE, TERRITOIRE DE PROXIMITÉ, SOLIDAIRE ET DURABLE

Tel est l'intitulé du 1<sup>er</sup> Rapport d'Activité et de Développement Durable de notre Collectivité, produit cette année. Ce choix politique d'associer « activité » et « durabilité » marque l'engagement de Lisieux Normandie pour « un développement qui répond aux besoins du présent sans compromettre la capacité des générations futures à répondre aux leurs ». Un groupe de travail d'une quinzaine d'agents volontaires a conçu le format que prendrait cette publication. Destiné en premier lieu aux Communes du territoire, le rapport a vocation à devenir un outil, non seulement de communication auprès des acteurs locaux, des partenaires et des habitants, mais aussi d'intégration de chaque agent dans la collectivité par une meilleure connaissance de sa finalité, de ses actions, de ses projets et de son organisation.





## PERSPECTIVES

### ÉGALITÉ PROFESSIONNELLE ENTRE LES FEMMES ET LES HOMMES, UN PLAN D'ACTION DÈS 2023

Dès l'an prochain, l'agglomération se dotera d'un plan d'action pour l'égalité professionnelle entre les femmes et les hommes. Il s'appuiera sur un diagnostic établi à partir d'un état de situation comparée entre les femmes et les hommes et comprendra des mesures destinées à :

- évaluer, prévenir et, le cas échéant, traiter les écarts de rémunération entre les femmes et les hommes ;
- garantir l'égal accès des femmes et des hommes aux corps, cadres d'emplois, grades et emplois de la fonction publique ;
- favoriser l'articulation entre activité professionnelle et vie personnelle et familiale ;
- prévenir et traiter les discriminations, les actes de violence, de harcèlement moral ou sexuel ainsi que les agissements sexistes.



### CONCERTATION : UN CONSEIL DE DÉVELOPPEMENT ET UN COMITÉ DES PARTENAIRES EN PRÉPARATION



En mars, un séminaire des exécutifs a mis en lumière des actions de la Communauté d'Agglomération pour lesquelles la participation des usagers, des associations, des entreprises, ... a largement contribué à leur réussite : une concertation contrainte du fait du contexte sanitaire pour le Programme Alimentaire Territorial ; une concertation de terrain à la rencontre des élus communaux et des acteurs de proximité avec « Vel'Auge », une concertation demandée par des acteurs locaux investis pour « la Trame Verte, Bleue, et Noire », une concertation inédite pour une Communauté d'Agglomération avec « Vents de Culture ». Au-delà, la Communauté d'Agglomération initie des concertations volontaires avec les citoyens du territoire dans la conduite de ses projets. Elle doit notamment le faire en mettant en place des instances prévues par la loi : le comité des partenaires pour la politique de mobilité, le conseil de développement pour l'aménagement du territoire durable. Ce sera chose faite en 2023.

### L'ACCESSIBILITÉ D'USAGE AVEC PICTO ACCESS, SOLUTION NUMÉRIQUE

Fin décembre, les élus de la Commission Intercommunale d'Accessibilité ont choisi d'engager une démarche de diagnostic d'accessibilité d'usage de l'ensemble des équipements communautaires. Un groupe composé d'élus, d'agents, et d'usagers sera formé par Picto Access de l'APF France Handicap puis se rendra sur les différents sites pour les analyser. Les objectifs : informer les usagers de l'accessibilité des équipements avant qu'ils ne s'y rendent et proposer des réponses aux problèmes d'accessibilité soulevés. En 2023, les premiers travaux de ces « diagnostiqueurs » seront publics : site internet de l'agglomération, application citoyenne, réseaux sociaux, ...



## PÔLE ACCUEIL COURRIER PARC AUTO

### UN ACCUEIL DE QUALITÉ

Bien accueillir, c'est avant tout bien communiquer, bien maîtriser le fonctionnement de la collectivité, être à l'écoute et attentif à son interlocuteur. Quoi de plus valorisant que d'aider les usagers, les orienter, les conseiller et leur apporter une réelle valeur ajoutée dans leurs recherches.

En 2022, les 5 agents du pôle accueil courrier parc auto (PACPA) ont poursuivi leur mission essentielle de renseignement et d'orientation des usagers. Ce « service support » est également intervenu en soutien d'autres services : assemblées, pour le bon fonctionnement des instances communautaires ; inscriptions aux transports scolaires ; logistique événementielle ; marque employeur ; commandes de fournitures ; gestion administrative et financière des véhicules et des bâtiments administratifs.

**5 176**

#### APPELS AU STANDARD

soit une moyenne de 21 appels par jour (22 appels par jour en 2021). Les services les plus demandés : déchets (1 092 appels) pour des problèmes de ramassage, ressources humaines (608 appels), et mobilité (436 appels)

**6 279**

#### COURRIERS REÇUS

(+7,6% par rapport à 2021) ainsi que 200 colis

**8 574**

#### COURRIERS ENVOYÉS

(+22% par rapport à 2021), signe d'une augmentation importante de l'activité après 2 années de crise sanitaire

#### 10 000 ROULEAUX DE SACS JAUNES DISTRIBUÉS

Une progression de 60% par rapport à 2021. Un marqueur intéressant de l'évolution des pratiques des habitants par rapport au tri des déchets

**884 DEMANDES**

de réservation de véhicules de service enregistrées au niveau du Pôle Accueil Courrier Parc Auto. Le covoiturage et l'utilisation de modes de déplacement doux doivent encore être encouragés ...



Au premier plan, les agents d'accueil de l'Agglomération : Jocelyne El Ayad, Zoé Debeuf, Christelle Dubois et Léandre Lemke. Au centre : Céline Hecquet, responsable du pôle accueil courrier parc auto

## LES FAITS MARQUANTS



Astrobus

### RELOCALISATION TEMPORAIRE DE L'AGENCE MOBILITÉS (KÉOLIS)

En fin d'année, suite à l'évacuation d'urgence des locaux de l'agence Mobilités et afin d'assurer la continuité du service public, l'Agglomération a accueilli les agents d'accueil de Kéolis au 11 place François Mitterrand, dans l'attente d'une solution plus pérenne. Cette organisation a généré un accroissement du flux d'utilisateurs. Ils viennent au siège de l'Agglomération acheter leurs titres de transport et découvrent ou profitent des services proposés par notre collectivité. Cette contrainte est ainsi devenue une opportunité pour tous.

© Emma Photographies



## COMMUNICATION

### L'ACCESSIBILITÉ DE L'INFORMATION AVEC « LISIEUX NORMANDIE MONAGGLO »

Le fer de lance de la communication est de rendre accessible l'information. Dans cette perspective, la stratégie de simplification et d'harmonisation, initiée en 2021, a porté ses fruits avec la mise en place de plusieurs outils, dont l'incontournable application citoyenne « LISIEUX NORMANDIE MonAgglo ». Celle-ci regroupe toutes les infos et actualités de l'Agglomération. Les bénéficiaires sont multiples : moins de papier donc une démarche qui contribue au développement durable, un nouvel outil d'accès à l'information, un gain en visibilité pour l'utilisateur, une information à différents niveaux par une hiérarchie des contenus, une agilité accrue et une rapidité dans la diffusion des actualités, une possibilité d'informer telle ou telle zone géographique, la consultation de la population sur les projets clés, une meilleure connaissance des centres d'intérêt des habitants, la création de passerelles avec les supports existants comme nos sites internet et nos réseaux sociaux, l'instauration d'un lien de proximité avec et entre les usagers, ...

**297**  
RETOMBÉES PRESSE

**610**  
POSTS FACEBOOK

**18** ACTUS  
sur le site lisieux-normandie.fr

**12**  
ÉVÉNEMENTS

**4** CAMPAGNES  
D'AFFICHAGE  
TOURISME / FESTIVAL AOC  
/ APPLI / LUMIERES

**2** CAMPAGNES  
MEDIA 360  
AOC / TOURISME et CULTURE

#### LES PRODUCTIONS :

**68** FLYERS

**12** BROCHURES

**82** AFFICHES

**36** ORIFLAMMES

**1** CARTE DE VŒUX  
« CALENDRIER »





## LES FAITS MARQUANTS

### PLEINS FEUX SUR LA CULTURE



Rationaliser les supports imprimés et digitaux, rendre l'information plus accessible à l'utilisateur, « mutualiser » les publics, tels sont les enjeux des nouveaux supports de communication de l'offre culturelle. En premier lieu, « SAISON CULTURELLE 2022-2023 » réunit dans une même brochure les temps forts de la saison culturelle tous équipements confondus. Pour les adeptes des réseaux sociaux, il est associé à un nouveau compte facebook commun dédié à la culture. Un spectacle à la LOCO, la rencontre exclusive d'un auteur à la médiathèque, ... vous trouverez toutes les informations utiles sur nos supports communs. Alors, laissez-vous tenter !

### « COMMUNICATION 360 » POUR LA NAISSANCE DU FESTIVAL OZARTS

Un événement culturel majeur cette année avec OZARTS, un festival 100% Education Artistique et Culturelle (E.A.C.) dédié aux 0-26 ans. Un lancement soutenu par une campagne utilisant tous les supports disponibles, appelée « communication 360° », tels que des insertions presse, une campagne digitale, des flyers, des affiches, des oriflammes...

## PERSPECTIVES

### UN COMPTE « INSTAGRAM » DÉDIÉ À LA CULTURE

En vue de compléter l'arsenal d'outils dédiés à la culture, un compte « INSTAGRAM » sera lancé en 2023. Véritable vitrine de l'actualité culturelle, il suscitera par l'image, l'inspiration et l'envie de vivre la culture au quotidien.

### UNE VIDÉO « ASPIRATIONNELLE » EN COURS DE RÉALISATION

Promouvoir le territoire de Lisieux Normandie, valoriser ses atouts, fédérer les résidents, séduire de potentiels nouveaux entrants : telles sont les objectifs de la vidéo « vectrice d'aspirations » au fil des saisons, en cours de réalisation. On y découvrira nos patrimoines culturels, historiques, spirituels, naturels, et gastronomiques. Notre potentiel économique, nos savoir-faire artisanaux et industriels y seront valorisés. Un outil dynamique bientôt diffusé sur nos sites et réseaux sociaux.

### LISIEUX NORMANDIE AGGLO, LE MAGAZINE

LISIEUX NORMANDIE AGGLO, LE MAGAZINE sera distribué au domicile des habitants de manière semestrielle dès 2023. Un nouvel outil de lien avec les usagers pour mieux les informer des grands projets et des réalisations de la Communauté d'Agglomération.



### LES COMMUNAUTÉS :

FACEBOOK LISIEUX  
NORMANDIE  
**5233** ABONNÉS (+12%)

FACEBOOK  
« AUTHENTIC  
NORMANDIE » /  
LISIEUX NORMANDIE  
TOURISME  
**6132** ABONNÉS (+2%)

INSTAGRAM  
« AUTHENTIC  
NORMANDY »  
**1697** ABONNÉS (+26%)

FACEBOOK CULTURE  
(CRÉÉ LE 1ER JUIN 2022)  
**518** ABONNÉS



### LE PARC COMPREND :



**325**  
ORDINATEURS  
PORTABLES OU FIXES  
mis à disposition des agents



**207**  
TÉLÉPHONES MOBILES

**48**  
PHOTOCOPIEURS  
utilisés dans les différents locaux  
de l'Agglomération...

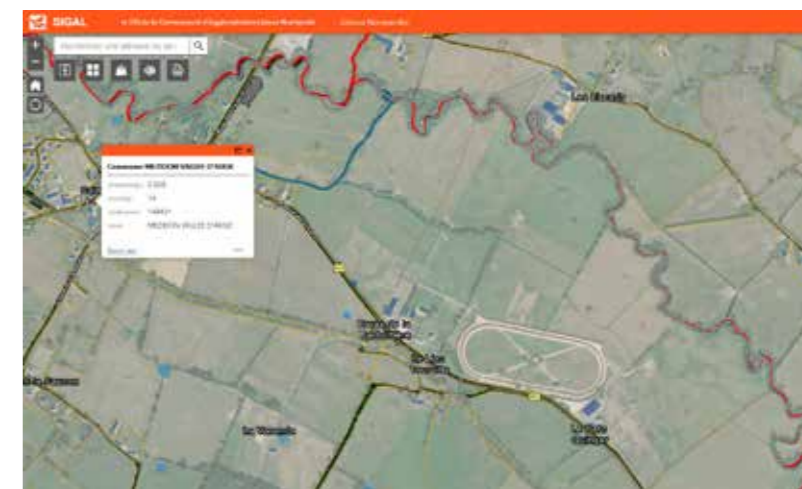
**800** GO DE DONNÉES  
GÉOGRAPHIQUES  
disponibles dans le Systèmes  
d'Information Géographique  
(SIGAL)

**65** AGENTS  
ET **43** ÉLUS  
utilisateurs de SIGAL,  
l'outil web de cartographie de  
l'Agglomération

# NUMÉRIQUE ET SYSTÈMES D'INFORMATION

## LE NUMÉRIQUE AU SERVICE DE TOUS

La Direction Numérique et Systèmes d'Information dote les agents et les élus en outils numériques du quotidien : matériel informatique et téléphonique, logiciels, liaisons informatiques ainsi que données et outils de collaboration. Elle poursuit en parallèle la refonte et la consolidation des systèmes d'informations. Les objectifs : améliorer le système actuel (réseau, matériel, serveur), apporter une réponse aux utilisateurs, et sécuriser dans une période propice aux cyberattaques. En lien avec la Préfecture et les autres intercommunalités, l'Agglomération élabore également un état des lieux des besoins en couverture de téléphonie mobile. L'objectif : améliorer sensiblement la couverture réseau sur le territoire.



SIGAL

## LES FAITS MARQUANTS

### UN SCHÉMA DIRECTEUR NUMÉRIQUE JUSQU'EN 2026

La Direction se réorganise pour consolider le Système Informatique. Objectif : mieux répondre aux nouvelles attentes des services et des élus. Ainsi, un nouveau « schéma directeur numérique » est aujourd'hui validé. Il permet d'identifier les besoins de l'Agglomération pour les quatre prochaines années et de définir l'organisation la plus pertinente pour les satisfaire.



Extranet

### DU WIFI LIBRE D'ACCÈS DANS NOS ÉQUIPEMENTS

De nouvelles liaisons wifi ont été installées pour permettre l'accès internet libre dans nos locaux : France services de Moyaux, Orbec, ou Livarot, ainsi que le parc des expositions de Lisieux. La direction déploie également la fibre et la téléphonie par internet pour anticiper la fin du réseau téléphonique en cuivre.

### LE DÉPLOIEMENT DU SYSTÈME D'INFORMATIONS GÉOGRAPHIQUES SE POURSUIT (SIGAL)

Accessible aux services et aux communes, le Système d'Information Géographique (SIG) se déploie et est fort utile pour les projets liés aux déchets, à l'eau, à l'assainissement, au tourisme, à l'aménagement et à l'urbanisme avec notamment des études sur les réseaux, les tournées de collecte, l'artificialisation des sols ou l'intégration des documents d'urbanisme dans le Géoportail de l'urbanisme. De nouvelles données complètent notre SIG, grâce à l'acquisition d'une photo aérienne d'une précision de 5cm et de données 3D sur l'ensemble des communes. Un projet mené en partenariat avec le SDEC, ENEDIS et financé par l'Europe via les fonds FEDER.



Orthophotographie

### DE NOUVEAUX OUTILS NUMÉRIQUES POUR LES SERVICES ET LES ÉLUS

Pour accompagner la transition numérique, notre collectivité poursuit le déploiement d'outils numériques pour tous : élus communautaires et communaux, services. Nous pouvons souligner pour cette année la modernisation de l'intranet, ou la création d'un extranet pour les communes, avec mise à disposition de ressources : délibérations, rapport d'activité, actualités, ... Sans oublier, dans une démarche permanente de qualité d'accès à nos services, la mise à disposition d'outils de démarches simplifiées ou, comme pour Eaux Sud Pays d'Auge, de possibilités de réservation de rendez-vous.

## PERSPECTIVES

### SE PROTÉGER DES CYBER-ATTAQUES

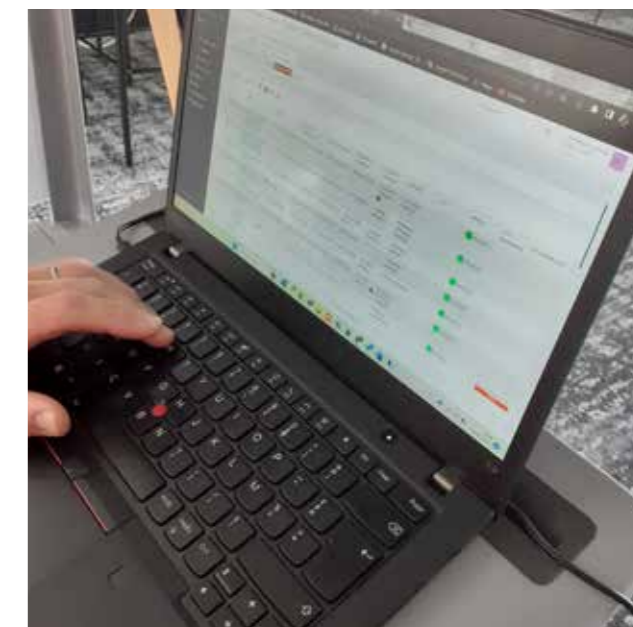
Les derniers mois ont montré la fragilité des systèmes informatiques normands face aux menaces cyber. L'Agglomération a donc décidé de réaliser un audit de cyber-défense, et de mettre en place des mesures d'urgence dès cette année. Avec bien sûr une sensibilisation permanente des agents.

### UN SERVICE SANS CESSÉ AMÉLIORÉ

Toutes les liaisons informatiques vont être retravaillées pour mieux satisfaire les besoins des services. Après le cœur de réseaux, les liaisons informatiques et les licences Office 365, tous les marchés seront revus en 2023. Dans un même objectif, ODAIN, Outil D'Assistance Informatique et Numérique, continue son déploiement. Enfin, en concertation avec l'ensemble des agents concernés, un projet de service est à l'étude. Une réorganisation annoncée dans l'intérêt de tous les utilisateurs.

### TRANSPARENCE DE L'ACTION PUBLIQUE

Une plateforme de données ouvertes, appelée communément « Open Data », sera disponible dans le courant de l'année 2023. Son objectif : une ouverture des données de l'Agglomération à tous les usagers pour une plus grande transparence de l'action publique et une meilleure réutilisation des données.



ODAIN, outil d'assistance





## ASSEMBLÉES

**10 RÉUNIONS**  
DU BUREAU  
COMMUNAUTAIRE

**273 DOSSIERS TRAITÉS**

Conseil juridique : 52  
Consultation : 170  
Précontentieux : 4  
Rédaction acte : 33  
Veille juridique : 2  
Contentieux : 11

## MARCHÉS

**50 MARCHÉS PASSÉS**  
avec critère ou clause  
environnementale

**1 MARCHÉ À**  
DIMENSION SOCIALE

**1 MARCHÉ RÉSERVÉ**

## ASSURANCES

34 sinistres dont  
10 véhicules à moteur  
et 12 dommages aux biens  
90 véhicules  
+ 3 vélos électriques  
Surface bâtie 103 930m<sup>2</sup>  
154 bâtiments

# ACHATS, ASSEMBLÉES ET JURIDIQUE

## ACCOMPAGNER LES PROJETS STRUCTURANTS ET CONSEILLER AU QUOTIDIEN

La Direction Achats, Assemblées et Juridique (DAAJ) exerce ses missions autour de 4 domaines d'activité : la commande publique, les assemblées, le juridique et les assurances. Elle intervient de façon transversale pour conseiller et sécuriser les décisions des élus dans tous les domaines de compétence de la Communauté d'Agglomération.



© Lisieux Normandie

## LES FAITS MARQUANTS

### UNE COMMISSION D'APPEL D'OFFRE À VOCATION ÉCONOMIQUE

Le rôle de la Commission d'Appel d'Offre évolue. Au vu de la planification annuelle des contrats de la commande publique, les élus de la commission sont sollicités en amont et prennent ainsi une part active à la définition du besoin des projets stratégiques.

### AVEC L'INFLATION GALOPANTE, L'AGGLO NÉGOCIE

Pour limiter l'impact de la hausse des coûts de matières premières et des énergies, la Communauté d'Agglomération négocie avec les entreprises, en recourant notamment à la théorie de l'imprévision et aux circonstances imprévisibles.

### UNE SOCIÉTÉ COOPÉRATIVE D'INTÉRÊT COLLECTIF POUR LES TIERS-LIEUX

La direction a accompagné la création de la Société Coopérative d'Intérêt Collectif (SCIC) Tiers-lieux des Possibles ainsi que la passation de l'ensemble des marchés nécessaires relatifs aux équipements numériques et au mobilier. Cette dernière a vocation à animer l'ensemble des tiers lieux du territoire.

### UN TOILETTAGE DE NOS STATUTS

Les statuts de l'Agglomération Lisieux Normandie ont été mis à jour pour prendre en compte l'ensemble des évolutions intervenues depuis sa création. Un chantier important et essentiel.

### BIEN ASSURÉ

L'ensemble des contrats d'assurance de la Communauté d'Agglomération étant arrivé à terme, une procédure a été lancée pour les renouveler. Une occasion pour négocier de meilleures garanties et de meilleurs tarifs.



La Filature des Possibles, Lisieux

© Lisieux Normandie

## PERSPECTIVES

### UN RENFORT ATTENDU DE PIED FERME

Un poste de responsable adjoint à la commande publique a été ouvert pour renforcer les équipes, mettre à jour le guide interne de la commande publique, anticiper l'entrée en vigueur de la loi Climat et Résilience sur les aspects environnementaux en intégrant des considérations environnementales dans les critères d'attribution et les conditions d'exécution des marchés. Il ne reste plus qu'à le pourvoir...



**92 BÂTIMENTS**  
COMMUNAUTAIRES  
INSCRITS DANS LE  
PATRIMOINE IMMOBILIER  
de la Communauté  
d'Agglomération

**400 DEMANDES**  
D'INTERVENTION

Installation de défibrillateurs,  
de la climatisation au pôle de  
santé de Livarot, séparation de 2  
cabinets médicaux dans celui de  
St-Pierre-en-Auge, peinture de  
la salle de repos et des couloirs  
au Conservatoire de Lisieux,  
traitement de fuites sur toiture,  
peinture des façades de l'Office  
de Tourisme de Lisieux,  
réparation des chéneaux aux ate-  
liers de Saint-Pierre-en-Auge,....

**5 M€**  
INSCRITS AU PLAN  
PLURIANNUEL  
D'ENTRETIEN

du « patrimoine bâti » 2022/2026

**1 M€ SUPPLÉMENTAIRE**  
sur les 2 premières années du  
plan au titre de la sobriété  
énergétique

**71 M€ AU PLAN**  
PLURIANNUEL  
D'INVESTISSEMENT  
2022-2026 de la Communauté  
d'Agglomération

**200M LINÉAIRES**  
nécessaires pour l'archivage  
des documents hérités des  
anciennes Communautés de  
Communes en 2017

# BÂTIMENTS ET GRANDS TRAVAUX

## UN IMPORTANT PATRIMOINE IMMOBILIER À GÉRER

Née de la fusion des anciennes Communautés de Communes du Sud Pays d'Auge et de l'adhésion de quelques communes du secteur de Cambremer, la Communauté d'Agglomération a hérité d'un patrimoine immobilier important, patrimoine qui croît chaque année au fil des réalisations. Pour le gérer, notre organisation a fixé 6 grandes missions à la Direction Bâtiments et Grands Travaux :

- la sécurité des bâtiments ;
- le suivi-réalisation du Plan Pluriannuel d'Entretien du patrimoine (hors bus, informatique, et mobilier) ;
- le suivi administratif et financier des fluides et des opérations
- le suivi des contrats énergétiques, avec une participation active à la sobriété ;
- le suivi des projets inscrits au Plan Pluriannuel d'Investissement (hors Eaux Sud Pays d'Auge) ;
- les archives.



## LA SOBRIÉTÉ ÉNERGÉTIQUE INSCRITE AU PLAN PLURIANNUEL D'ENTRETIEN

Au vu des enjeux environnementaux et financiers, Lisieux Normandie a dégagé la somme d'1 M€ sur 2 ans pour plus de sobriété énergétique dans nos installations. Quelques exemples des actions menées :

- Etudes pour le développement du photovoltaïque
- Mise en place de tableaux de bords et de suivi des fluides
- Remplacement des éclairages « tubes » par du led, appelé « relamping »
- Rénovation des huisseries en double vitrage et mise en place de brise vue soleil
- Réglage des ballons d'eau chaude sanitaire
- Mise en place d'horloges crépusculaires
- Développement du réseau de chaleur urbain : Médiathèque, Théâtre, Conservatoire

## LES FAITS MARQUANTS

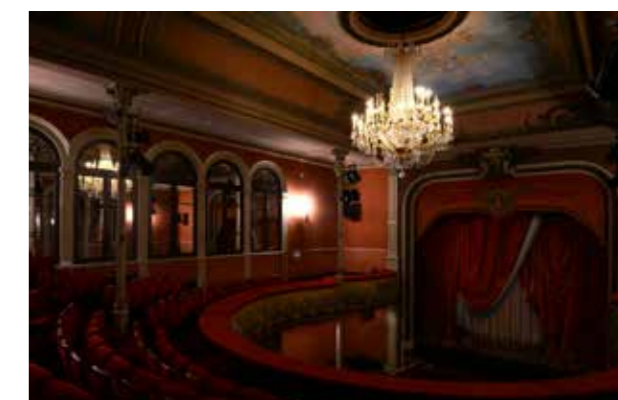
### DES ÉQUIPEMENTS STRUCTURANTS INSCRITS AU PLAN PLURIANNUEL D'INVESTISSEMENT

L'Agglomération Lisieux Normandie poursuit l'aménagement du territoire communautaire et finance la réalisation d'équipements structurants. Sur la période 2022-2026, elle a inscrit 71 M€ pour réaliser un vaste programme, avec notamment :

- le nouveau centre aquatique de Saint-Pierre-en-Auge ;
- la ferme des possibles, futur tiers-lieu culturel à Mézidon Vallée d'Auge ;
- le Plan vélo et sa mise en œuvre entre Lisieux et Glos ;
- le Pôle d'échange multimodal de Lisieux ;
- l'étude de programmation de la rénovation du Théâtre ;
- l'étude et la programmation de travaux pour le Château-Musée de Saint-Germain-de-Livet ;
- l'agrandissement du centre de santé de Cambremer ;
- l'étude de programmation du pôle culturel Jean de la Fontaine à Lisieux dans le cadre de l'Agence Nationale pour la Rénovation Urbaine (ANRU).



Centre aquatique, Saint-Pierre-en-Auge



Théâtre Lisieux Normandie



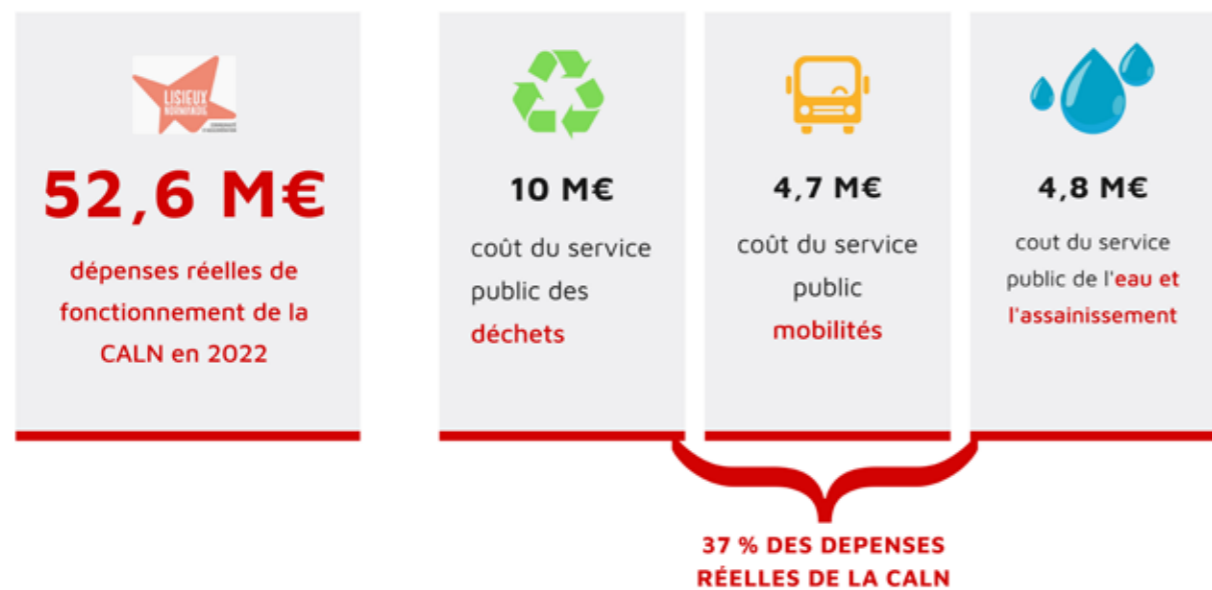
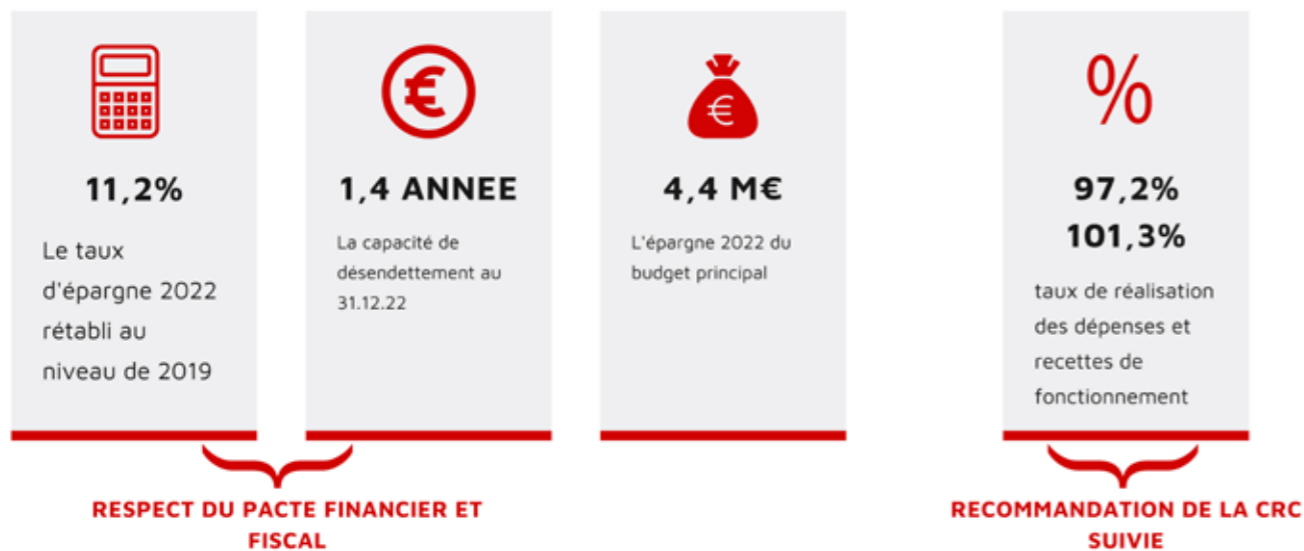


# LES FINANCES

## LES COMPTES ADMINISTRATIFS 2022 EN CHIFFRES

### Les principaux enseignements

du CA 2022









# COMMUNAUTÉ D'AGGLOMÉRATION LISIEUX NORMANDIE

## LES SERVICES

### SIÈGE DE L'AGGLOMÉRATION LISIEUX NORMANDIE

|                 |                |                                  |
|-----------------|----------------|----------------------------------|
| ■ Accueil       | 02 31 61 66 00 | secretariat@agglo-lisieux.fr     |
| ■ Cabinet       | 02 50 68 90 31 | cabinet.contact@agglo-lisieux.fr |
| ■ Communication | 02 31 61 66 00 | communication@agglo-lisieux.fr   |

### RESSOURCES ET INNOVATION

|                                     |                |  |
|-------------------------------------|----------------|--|
| ■ Finances                          | 02 31 61 66 00 | finances@agglo-lisieux.fr  |
| ■ Ressources Humaines               | 02 31 61 66 00 | ressourcesshumaines@agglo-lisieux.fr   |
| ■ Achats, Assemblées et Juridique   | 02 31 61 66 00 | assemblees@agglo-lisieux.fr  |
| ■ Bâtiment et grands travaux        | 02 31 61 66 00 | infrastructures@agglo-lisieux.fr   |
| ■ Commande publique                 | 02 31 61 66 00 | commandepublique@agglo-lisieux.fr  |
| ■ Coopération et appui aux communes | 02 31 61 66 00 | financementsprojets@agglo-lisieux.fr<br>haies@agglo-lisieux.fr<br>ingenierieverie@agglo-lisieux.fr |

### AMÉNAGEMENT, DÉVELOPPEMENT ET MOBILITÉS

|   |                |  |
|---|----------------|--|
| ■ Aménagement et Prospective Territoriale | 02 31 61 66 09 | urbanisme@agglo-lisieux.fr                 |
| ■ Développement économique                | 02 31 61 66 05 | deveco@agglo-lisieux.fr                    |
| ■ Parc des Expositions                    | 02 31 48 16 00 | esouami@agglo-lisieux.fr                   |
| ■ Tourisme                                | 02 31 48 18 10 | tourism.authenticnormandy@agglo-lisieux.fr |
| ■ Mobilités                               | 02 50 68 90 22 | transports@agglo-lisieux.fr                |

### ENVIRONNEMENT

|                        |                |                                   |
|------------------------|----------------|-----------------------------------|
| ■ Eaux Sud Pays d'Auge | 02 31 31 22 33 | eauxsudpaysdauge@agglo-lisieux.fr |
| ■ Déchets              | 02 50 68 90 27 | environnement@agglo-lisieux.fr    |
| ■ Environnement        | 02 50 68 90 27 | environnement@agglo-lisieux.fr    |

### COHÉSION SOCIALE ET TERRITORIALE

|                        |                |                            |
|------------------------|----------------|----------------------------|
| ■ Affaires culturelles | 02 31 61 66 00 | pafcst@agglo-lisieux.fr    |
| ■ Centres aquatiques   | 02 31 48 66 67 | lenautile@agglo-lisieux.fr |
| ■ Cohésion sociale     | 02 31 61 66 00 | pafcst@agglo-lisieux.fr    |

#### Lisieux Normandie territoire de proximité, solidaire et durable - Rapport 2022

Directeur de publication : François AUBEY, Président de la Communauté d'Agglomération Lisieux Normandie - Rédaction : Direction déléguée sur missions transversales et services de la Communauté d'Agglomération Lisieux Normandie - Mise en page : Agence Apostrophe et Service Communication - Crédits photos : Communauté d'Agglomération sauf mentions spéciales - Impression : Imprimerie Marie Honfleur Décembre 2023





**COMMUNAUTÉ D'AGGLOMÉRATION LISIEUX NORMANDIE**

11 place François Mitterrand 14100 Lisieux

T. 02 31 61 66 00

[www.lisieux-normandie.fr](http://www.lisieux-normandie.fr)